



Výročná správa o činnosti a hospodárení CSS za rok 2019

Spracoval: Morozová Zlatica

***Spoluautori: Nestorová Ľudmila
Mgr. Torhanová Jana
Galanová Adriana
Durilová Tatiana***

***Korigoval a schválil:
Mgr. Ivana Kostová
riaditeľka CSS***

OBSAH

- 1 IDENTIFIKAČNÉ ÚDAJE**
- 2 ZÁKLADNÉ ÚDAJE ORGANIZÁCIE**
- 3 POSKYTOVANIE SOCIÁLNYCH SLUŽIEB**
 - 3.1. Štruktúra prijímateľov sociálnych služieb
 - 3.2. Skladba prijímateľov
 - 3.3. Poskytované sociálne služby
 - 3.4. Aktivizácia a voľnočasové aktivity
 - 3.5. Vyhodnotenie sťažností na poskytované soc.služby
- 4 POSKYTOVANIE ZDRAVOTNEJ A OŠETROVATELSKEJ STAROSTLIVOSTI**
 - 4.1. Lekárska starostlivosť
 - 4.2. Ošetrovateľská starostlivosť
- 5 PERSONÁLNE ŠTANDARDY**
 - 5.1. Veková štruktúra
 - 5.2. Vzdelanostná štruktúra
 - 5.3. Organizačná štruktúra
 - 5.4. Vzdelávanie zamestnancov
 - 5.5. Supervízia
 - 5.6. Zamestnanci ZP v organizácii
- 6 STRAVOVACIE SLUŽBY**
- 7 EKONOMICKE ÚKAZOVATELE**
 - 7.1. Prijmy
 - 7.2. Výdavky
 - 7.2.1. Bežné výdavky
 - 7.2.2. Kapitálové výdavky
 - 7.3. Pohľadávky, záväzky
 - 7.4. Mimorozpočtové účty
 - 7.4.1. Sociálny fond
 - 7.4.2. Dary a granty
- 8 HOSPODÁRENIE A NAKLADANIE S MAJETKOM**
- 9 KONTROLNÁ ČINNOSŤ**
- 10 ÚSPECHY ZARIADENIA, INOVÁCIE A VÍZIA**



1. IDENTIFIKAČNÉ ÚDAJE

Názov zariadenia: Centrum sociálnych služieb Dúhový sen Kalinov

Adresa: Kalinov č. 64, 068 01 Kalinov

IČO: 00695459

DIČ: 2021213733

Právna forma: rozpočtová organizácia

Zriaďovateľ: Prešovský samosprávny kraj

Riaditeľ: Mgr. Ivana Kost'ová

Číslo telefónu: 057/7321533

Číslo faxu: 057/7321533

e-mail riaditel@cssduhovysen-kalinov.vucpo.sk
sekretariat@cssduhovysen-kalinov.vucpo.sk
ekonom@cssduhovysen-kalinov.vucpo.sk
dsskalinov@centrum.sk

Bankové spojenie: Štátna pokladnica

Číslo účtu IBAN: SK16 8180 0000 0070 0051 2200

2. ZÁKLADNÉ ÚDAJE ORGANIZÁCIE

Domov sociálnych služieb Kalinov vznikol 2. augusta 1962 ako koedukačný ústav pre telesne a duševne postihnutú mládež, a to na základe rozhodnutia ONV v Humennom.

DSS bol zriadený PSK dňom 1.7.2002 zriaďovacou listinou číslo 2002/001154 a zároveň boli k DSS pričlenené organizačné jednotky/ DOR, Útulok pre mládež/ v Medzilaborciach:

Nasledujúce zmeny:

- 01.01.2010 boli tieto organizačné jednotky zrušené a bol zriadený Domov na pol ceste s kapacitou 13 miest.
- 01.01.2012 na základe rozhodnutia o zmene č. 2737/2011/ORSZ-030 bol DSS preregistrovaný v názve organizácie na **Centrum sociálnych služieb Dúhový sen** s pričlenenými organizačnými jednotkami – Domov sociálnych služieb, Domov na pol ceste a zároveň sa dňom 01.01.2012 pričlenila nová organizačná jednotka **Zariadenie podporovaného bývania**.
- od 1.1.2016 boli Zariadenie podporovaného bývania a Domov na pol ceste zrušené ako organizačné jednotky CSS. Od 1.1.2016 sa poskytujú sociálne služby v Domove sociálnych služieb Kalinov č. 64, Domove na pol ceste, Dobrianskeho 53, Zariadení podporovaného bývania Kalinov č. 58 a Dobrianskeho 52, Medzilaborce.
- k 31.12.2016 bolo Zariadenie podporovaného bývania na ul. Dobrianskeho 52 zrušené a od 1.1.2017 bolo zriadené Špecializované zariadenie s poskytovaním celoročnej sociálnej služby pre pervazívnu vývinovú poruchu – autizmus.

Zariadenie CSS Kalinov sídli vo vlastných priestoroch. Pozostáva z komplexu 4 budov v obci Kalinov na zastavanej ploche vrátane nádvori a záhrad vo výmere 9 008 m². Súčasťou CSS Kalinov je budova Domova na pol ceste a Špecializovaného zariadenia pre autistov.. Zastavaná plocha obidvoch budov v Medzilaborciach vrátane nádvori je 2 559 m². Všetky budovy sú vykurované plynom.

Centrum sociálnych služieb Dúhový sen poskytuje sociálne služby podľa zákona č. 448/2008 Z.z. o sociálnych službách v znení neskorších predpisov a vykonáva odborné, obslužné a ďalšie činnosti, zabezpečuje vykonávanie týchto činností alebo utvára podmienky na ich vykonávanie v rozsahu ustanovenom v zákone pre jednotlivé druhy sociálne služby, ktoré poskytuje.

V **Domove sociálnych služieb v Kalinove** sa poskytujú sociálne služby fyzickým osobám do dovŕšenia dôchodkového veku, ktoré sú odkázané na pomoc inej fyzickej osoby a ich stupeň odkázanosti je najmenej V, alebo fyzickej osobe, ktorá je nevidiaca alebo prakticky nevidiaca a jej stupeň odkázanosti je najmenej III.

V domove sú prijímatelia ubytovaní v dvojposteľových, trojposteľových a päťposteľových izbách. Sú rozdelení do piatich tímov podľa stupňa postihnutia a telesného postihnutia. Súčasťou dvojposteľových a trojposteľových izieb sú aj sociálne zariadenia / kúpeľňa a WC /. Na oddeleniach s päťposteľovými izbami sú spoločné kúpeľne vybavené vaňami a sprchou. Vane sú polohovacie, ktoré sa využívajú hlavne pre ležiacich prijímateľov. Každá izba je vybavená televíznym prijímačom, DVD prehrávačom, videom a satelitným prijímačom, na ktorý sú napojené všetky televízne prijímače.

Prijímatelia DSS Kalinov sú ubytovaní v spoločných priestoroch v hlavnej budove. Podľa zdravotného stavu a telesného postihnutia sme prijímateľov sociálnej služby rozdělili do piatich tímov. Celková ubytovacia plocha je 392 m².

Podľa zákona č. 448/2008 Z.z. o sociálnych službách a o zmene a doplnení zákona č. 455/1991 Zb. o živnostenskom podnikaní (živnostenský zákon) v znení neskorších predpisov, v domove sociálnych služieb sa

a/ poskytuje

1. pomoc pri odkázanosti na pomoc inej fyzickej osoby,
2. sociálne poradenstvo,



2. sociálna rehabilitácia,
3. ubytovanie,
4. opatrovateľská činnosť,
5. stravovanie,
6. upratovanie, pranie, žehlenie a údržba bielizne a šatstva,
7. osobné vybavenie,

b/ zabezpečuje

1. pracovná terapia,
2. záujmová činnosť,

c/ utvárajú sa podmienky na

1. úschovu cenných vecí

Zariadenie podporovaného bývania

Poskytuje sa sociálna služba fyzickej osobe, ktorá je odkázaná na pomoc inej fyzickej osoby podľa prílohy č. 3 zákona č. 448/2008 Z. z. o sociálnych službách a o zmene a doplnení zákona č. 455/1991 Zb. o živnostenskom podnikaní (živnostenský zákon) v znení neskorších predpisov v znení zákona č. 317/2009 Z. z. a nálezu Ústavného súdu Slovenskej republiky č. 332/2010 Z. z. ak je odkázaná na dohľad, pod ktorým je schopná viesť samostatný život.

V ZPB sa okrem dohľadu

a) poskytuje

1. ubytovanie
2. sociálne poradenstvo,
3. pomoc pri uplatňovaní práv a právom chránených záujmov,

b) utvárajú podmienky na prípravu stravy,

c) vykonáva sociálna rehabilitácia.

Poslaním ZPB je poskytovať prostredníctvom podporovaného bývania dospelým ľuďom so špeciálnymi potrebami takú podporu a pomoc, aby mohli žiť bežný život. Zmyslom poskytovania našej sociálnej služby v zariadení podporovaného bývania je sociálne začlenenie dospelých ľudí s postihnutím, ktorí sú v nepriaznivej sociálnej situácii a predchádzanie ich sociálnemu vylúčeniu. Je nevyhnutné vytvárať také podmienky, ktoré pozitívne ovplyvnia kvalitu ich života. V rodinnom dome k 31.12.2019 boli umiestnení 10 prijímatelia, ktorí sú mobilní. V tomto oddelení sú 2 WC, 2 kúpeľne, 1 kuchyňa, 1 spoločenská miestnosť, 5 spálne.

Cieľ služby v ZPB

a/ zvýšiť kompetencie prijímateľov

b/ čo najviac priblížiť život prijímateľov bežnému spôsobu života, prehlbovať zodpovednosť za chod domácnosti

c/ prehĺbiť kontakt s realitou prostredníctvom reálnych a pre prijímateľa zmysluplných denných režimových činností

d/ vytvoriť prostredie dôvery a spolupatričnosti – budovať a podporovať sociálne zručnosti vedúce k možnosti kooperácie a pozitívnej dynamiky v skupine.

e/ formou individuálneho prístupu prijímateľom poskytujeme sociálne služby v prostredí, ktoré sa čo najviac podobá prirodzenému prostrediu.

Domov na polceste

V domove na pol ceste sa poskytuje sociálna služba na určitý čas fyzickej osobe v nepriaznivej sociálnej situácii, ktorá nemá zabezpečené ubytovanie po skončení poskytovania sociálnej služby v inom zariadení, po skončení náhradnej starostlivosti alebo po skončení ochrannej výchovy.

V rodinnom dome k 31.12.2019 boli umiestnení 3 prijímatelia, ktorí sú mobilní. Na tomto oddelení sú 2 WC, 2 kúpeľne, 1 kuchyňa, 1 spoločenská miestnosť, 5 spálne.

V domove na pol ceste sa

a/ poskytuje

1. ubytovanie na určitý čas,
2. sociálne poradenstvo,
3. pomoc pri uplatňovaní práv a právom chránených záujmov,

b/ zabezpečuje

1. rozvoj pracovných zručností,
2. pomoc pri pracovnom uplatnení,

b/ utvárajú podmienky na

1. prípravu stravy,
2. vykonávanie základnej osobnej hygieny,
3. upratovanie,
4. pranie, žehlenie a údržbu bielizne a šatstva,
5. záujmovú činnosť

Špecializované zariadenie

V Špecializovanom zariadení sa poskytuje sociálna služba fyzickej osobe, ktorá je odkázaná na pomoc inej fyzickej osoby, jej stupeň odkázanosti je najmenej V podľa prílohy č. 3 a má zdravotné postihnutie, ktorým je autizmus. Zariadenie v súčasnosti poskytuje sociálnu službu celoročne, kapacita je 6 prijímateľov. K 31.12.2019 boli v zariadení poskytované sociálne služby 4 prijímateľom.

V špecializovanom zariadení sa

a/ poskytuje

1. pomoc pri odkázanosti na pomoc inej fyzickej osoby,
2. sociálne poradenstvo,
3. sociálna rehabilitácia,
4. ubytovanie,
5. stravovanie,
6. upratovanie, pranie, žehlenie a údržba bielizne a šatstva,
7. osobné vybavenie,

b/ zabezpečuje

1. rozvoj pracovných zručností,
2. záujmová činnosť.

c/ utvárajú sa podmienky na

1. úschovu cenných vecí

POSKYTOVANÉ SLUŽBY

O prijímateľov sociálnych služieb sa stará 57 členný personál zamestnancov, ktorého cieľom je poskytovanie kvalitných sociálnych služieb všetkým prijímateľom. Poskytnúť im pohodlie a atmosféru rodinného prostredia, aby prežívali plnohodnotný a radosný život.

3. POSKYTOVANIE SOCIÁLNYCH SLUŽIEB

3.1. Štruktúra prijímateľov sociálnych služieb

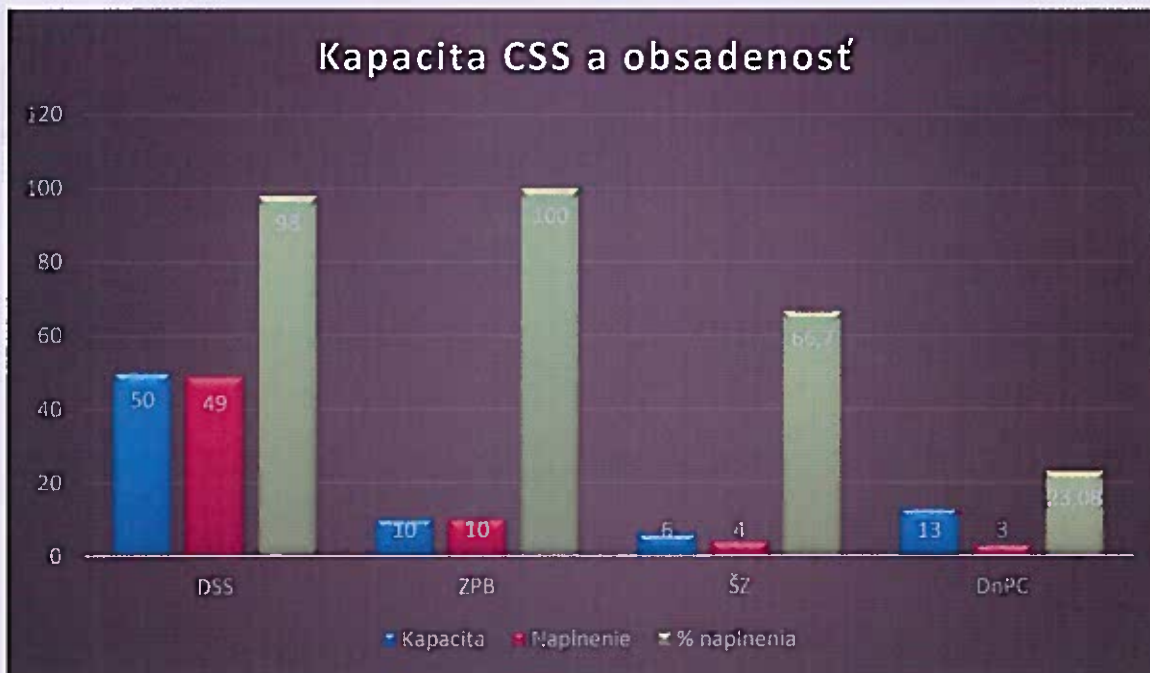
Kapacita DSS je 50 miest a v súčasnosti tj. k 31.12.2019 zabezpečujeme komplexnú starostlivosť pre 49 prijímateľov sociálnych služieb z toho 44 žien a 5 mužov.

Kapacita ZPB je 10 miest a k 31.12.2019 zabezpečujeme v zariadení komplexnú starostlivosť pre 10

prijímateľov sociálnej služby.

Kapacita Domova na pol ceste je 13 klientov. V zariadení k 31.12.2019 boli ubytovaní 3 prijímatelia sociálnej služby / 3 ženy /

Kapacita špecializovaného zariadenia v Medzilaborciach je 6 miest a v súčasnosti tj. k 31.12.2019 zabezpečujeme komplexnú starostlivosť pre 4 prijímateľov sociálnych služieb z toho 4 mužom.



Stupne odkázanosti a veková štruktúra prijímateľov

Stupeň odkázanosti	Stupeň odkázanosti			Rozptie rokov	Veková štruktúra					
	Počet prijímateľov v DSS	Počet prijímateľov SZ	Počet prijímateľov ZPB		Počet prijímateľov DSS	Počet prijímateľov ZPB	Počet prijímateľov SZ	Počet prijímateľov DnPC		
I.				Do 30 rokov		1	2	0		
II.				od 30 - 49	34	5	2	3		
III.			1	od 50 - 59	14	4		0		
IV.				od 60 - 69	1			0		
V.	1			od 70 -				0		
VI.	48	4	9							
Podľa mobility				Pohyb prijímateľov						
DSS		SZ		ZPB		DSS / ZPB		SZ		Domov na pol ceste
Mobilní	Imobilní	Mobilní	Imobilní	Mobilní	Imobilní	Prijati	Prepustení, zomrell	Prijati	Prepustení	Prijati/prepustení
41	8	4	0	10	0	0	1	1	0	0/3

3.2. Skladba prijímateľov

DSS

Rodová skladba

Ženy: 44

Muži: 5

Rozdelenie prijímateľov spôsobilosti na právne úkony

Svojprávní: 4

Obmedzenie spôsobilosti na právne úkony: 1

Pozbavení spôsobilosti na právne úkony: 44

Zariadenie podporovaného bývania

Rodová skladba

Ženy: 10

Muži: 0

Rozdelenie prijímateľov spôsobilosti na právne úkony

Svojprávni: 1

Pozbavení spôsobilosti na právne úkony: 9

Špecializované zariadenie

Rodová skladba

Ženy: 0

Muži: 4

Rozdelenie prijímateľov spôsobilosti na právne úkony

Obmedzenie spôsobilosti na právne úkony: 1

Pozbavení spôsobilosti na právne úkony: 2

Domov na pol ceste

Ženy: 3

Muži: 0

3.3. Poskytované sociálne služby

O prijímateľov sociálnych služieb sa stará 57 členný personál zamestnancov, ktorého cieľom je poskytovanie kvalitných sociálnych služieb všetkým prijímateľom. Poskytnúť im pohodlie a atmosféru rodinného prostredia, aby prežívali plnohodnotný a radosný život.

Stravovanie

Prijímateľom DSS a ŠZ sa poskytuje celodenná strava – raňajky, desiata, obed, olovrant a večera. Pre tímy 1, 4 a 5 sa strava vydáva v spoločnej jedálni v suteréne zariadenia. V tímoch 2 a 3, kde sú umiestnení imobilní prijímatelia sa strava podáva priamo na izbách, kde sú vytvorené jedálenské kútiky.

Pre prijímateľov poskytujeme 2 druhy stravy, a to racionálnu a šetriacu.

Špecializované zariadenie poberá celodennú stravu od dohodnutého dodávateľa.

Ošetrovateľská a opatrovateľská starostlivosť

Zariadenie sociálnych služieb poskytuje 24 hodinovú ošetrovateľstvo – opatrovateľskú starostlivosť zabezpečovanú odborným personálom a to sestrami v CSS, opatrovateľkami a ošetrovateľkami. Pravidelnú zdravotnú starostlivosť majú prijímatelia zabezpečovanú prostredníctvom lekárov, ktorí zariadenie navštevujú pravidelnými návštevami a to :

- odborní lekári / psychiater, kožný lekár, stomatológ, neurológ/ podľa dohodnutého harmonogramu alebo podľa potreby
- praktická privátna lekárka 1x týždenne alebo podľa potreby

V rámci ošetrovateľstvo – opatrovateľských činnosti poskytujeme

- Základné opatrovateľské činnosti, ktoré uspokojia základné potreby prijímateľov
- Sestra poskytuje činnosti, ktoré sú zamerané na uspokojovanie základných potrieb súvisiacich s chorobami a ich komplikáciami

- diagnosticko- terapeutické činnosti: ide o povinné činnosti, ktoré sa týkajú zabezpečenia diagnostických, terapeutických a rehabilitačných výkonov, administratívne činnosti → vypracovanie ošetrovateľských záznamov, plánov ošetrovateľskej starostlivosti, evidovanie výsledkov vyšetrení a iné činnosti vyplývajúce s poskytovaní týchto služieb.

Upratovanie, pranie, žehlenie a údržba bielizne a šatstva

Tieto činnosti zabezpečuje zariadenie vo vlastnej zrekonštruovanej práčovni spojenej s mangľovňou a žehliarňou. Zároveň krajčírka vykonáva opravu bielizne a posteľného pradra.

Utváranie podmienok na úschovu cenných vecí

Zariadenie má vypracovanú smernicu na úschovu cenných vecí podľa, ktorých sa do úschovy môžu uložiť peňažné hotovosti prijaté do peňažného depozitu, vkladné knižky, klenoty a iné cenné veci na základe písomnej dohody o úschove cenných vecí.

Záujmová činnosť

Záujmová činnosť sa s prijímateľmi vykonáva podľa vypracovaných plánov činnosti na rozvoj zručnosti a schopnosti prijímateľov. Tieto činnosti sa vykonávajú v terapeutických dielňach. V rámci projektu SOP Ľudské zdroje boli v našom zariadení sprevádzkované tri terapeutické dielne a to:

- drevárska
- krajčírka
- aranžovanie bytových doplnkov

K dispozícii sú ďalšie dielne pre prijímateľov, v ktorých sa vykonávajú tieto terapie:

- arteterapia,
- biblioterapia,
- ➤ muzikoterapia
- práca s papierom – kaširovanie, pletenie výrobkov
- práca s drôtom

V priestoroch zariadenia majú prijímatelia možnosť navštevovať aj

- fyzioterapiu
- kaderníctvo a holičstvo
- manikúru a pedikúru
- kozmetiku
- bohoslužby v dedinskom kostole

Prijímatelia majú možnosť sa stretávať v spoločenských miestnostiach s príležitosťou osláv životných jubileí, zahrať si spoločenské hry alebo usporiadať diskotéku.

Pracovná terapia

Pod odborným vedením pracovníkov za účelom obnovy, udržiavania a rozvoja ich fyzických, mentálnych a pracovných schopností vykonávajú prijímatelia rôzne pracovné aktivity ako napr.

- Udržiavanie čistoty a poriadku interiéru a exteriéru zariadenia
- Okopávanie kvetinových a zeleninových hriadok
- Vyhrabávanie listov v jeseni
- Vyťahovanie buriny
- Udržiavanie ihriska

Fyzioterapia

V júni 2013 bola za počatá realizácia projektu „Rekonštrukcia a modernizácia DSS“ podaného v roku 2009 a schváleného v roku 2012. V rámci tohto projektu vznikla v našom zariadení fyzioterapia kde sa budú poskytovať kvalitné fyzioterapeutické služby. K rehabilitácii prijímateľov budú slúžiť rôzne športové náradia a náčinia ako sú: stacionárne bicykle aj pre vozičkárov, steperí, posilňovacie

zariadenie. Prijímatelia môžu využívať vodoliečbu, elektroliečbu, magnetoterapiu a parafinovú kúpeľ, bioptronovú lampu. Súčasťou vodoliečby je Yacuzi vaňa. Tieto služby bude poskytovať vysokoškolsky vzdelaná fyzioterapeutka podľa ordinácie rehabilitačnej lekárky.

Naším cieľom je stať sa zariadením, ktoré bude poskytovať vysokokvalitné sociálne služby spĺňajúce individuálne potreby prijímateľov sociálnych služieb. Je nevyhnutné umožniť všetkým prijímateľom prežiť plnohodnotný kvalitný život, s pocitom súkromia a domáceho prostredia so všetkými právami a povinnosťami. Úlohou zamestnancov je podporovať prijímateľov, prehlbovať u nich vedomie zvládať mnohé činnosti s čo najväčšou mierou samostatnosti a tým napomáhať k ich sebaúcte a motivovať ich k ďalšiemu životu.

3.4. Aktivizácia a voľnočasové aktivity

Január

Stavanie snehuliaka - 15.1.2019 v zariadení

Novoročný punč - priateľské stretnutie pri novoročnom punči

Deň komplimentov - /24.1.2019/ program venovaný využívaniu účinkov slov v každodennom živote.

Február

Fašiangový karneval /8.2.2019 a 26.2.2019/- v našom zariadení CSS Dúhový sen Kalinov sa konal karneval pre prijímateľov 2,3,4,5 tímu a potom 26.2.2019 pre prijímateľov 1 a 6 tímu.

Valentínsky deň - Prijemné stretnutie prijímateľov, kde si navzájom odovzdávali pripravené darčeky.

Marec

Kultúrne vystúpenie /8.3.2019/-podujatie, ktoré sa organizovalo v zariadení v rámci MDŽ.

Opri sa o mňa -31.3.2019 sa v Prešove v PKO Čierny orol uskutočnil benefičný koncert spojený s workšopmi - Zumba tancami, maľovaní na tvár. Zúčastnilo sa na ňom 12 prijímateľiek.

Apríl

Medzinárodný deň Rómov / MDR/ - V poradí už 9.ročník MDR sa konal v našom zariadení CSS Dúhový sen Kalinov./ 10.4.2019/.

Návšteva Podvihorlatského múzea v Humennom -výstava veľkonočných kraslíc. Návšteva zámku v Humennom a cestovanie vlakom /18.4.2019/.

Máj

Májové dni mesta - akcia , pri ktorej naše prijímateľky prezentovali výrobkami z našich dielni (stolárskej, krajčírskych, tvorivej dielne a dielne na výrobu sviečok). /12.5.2019

Zábavné dopoludnie „Vymaľuj si ma“ - / 14.5.2019/.

Slnko svieti pre všetkých - 11.ročník benefičnej akcie v Poľsku. /23.5.2019/.

Jún

Športový deň spojený s opekačkou. /5.6. 2019/.

Medzinárodné integračné plavecké preteky v Ustrzykach Dolnych v Poľsku, zúčastnili sa 4 prijímateľky /7.6.2019/.

Dobry festival - benefičné podujatie v Prešove, na ktorom sa zúčastnilo 12 našich prijímateľiek. /14.6.2019/.

Oslava narodenín - oslava dvoch 50-tiek v našom zariadení /21.6.2019/.

Júl

Zábavná súťaž- Červený Peter /3.7.2019/

Medzinárodné športové hry pre prijímateľov ZSS /12.7.2019/ - účasť prijímateľov z DSS Stropkov, DSS Giraltovce a SDS Ustrzyki Dolne z Poľska. Súťažilo sa v 4 disciplínach.

August

Rekondičný pobyt na Zemplínskej šírave -/3.8.2019 -17.8.2019 / - 30 prijímateľov sa vystriedalo na týždennom pobyte na Zemplínskej šírave.



Kridla túžby - Účasť na regionálnej prehliadke tvorivosti prijímateľov sociálnych služieb v Tovarnom. /28.8.2019/ - naši traja prijímatelia prezentovali zariadenie s prednesením navrhovanej bájky- Lev a myš.

Opekačka - športové dopoludnie spojené s opekačkou. /16.8.2019/

September

Oslava 30.narodenín /10.9.2019/

Týždeň česko - slovensko - poľského priateľ'sva /16.9.2019- 20.9.2019/

Túlavé topánky - návšteva Medzilaboriec spojená s posedením v cukrárni pri káve a koláčiku./26.9.2019/

Október

Medzinárodný deň hrou klientov ZSS v Stropkove /2.10.2019/ - zúčastnilo sa 5 prijímateľov zo zariadenia

Jazdecké centrum minizoo Snina /14.10.2019/- návšteva minizoo, skúšobná jazda na koni a výroba domácej hrudky syra, tejto akcie sa zúčastnilo 12 prijímateľiek.

Klauniáda/23.10.2019/- zariadenie navštívil a predviedol predstavenie Klauniáda herec Tomáš Plaszký z Košíc predstavenie financované nadáciou Dr. Klaun z Trenčína.

Kridla túžby v Prešove - /24.10.2019/ akcie zúčastnilo 5 prijímateľiek

Viazanie vencov na Pamiatku zosnulých /27.10. – 29.10./ - príprava viazania vencov s donáškou na hroby bývalých prijímateľiek na uctenie pamiatky zosnulých so spoločnou modlitbou.

November

Deň otvorených dverí PSK /12.11.2019/-program: vystúpenie folklórneho súboru Haburčanka, detí zo ZŠ Komenského Medzilaborce a vystúpenie prijímateľov CSS Kalinov pripraveného pri príležitosti stretnutie bývalých zamestnancov a rodinných príslušníkov v CSS.

Dni mesta Medzilaborce /22.11.9/ – prezentácia výrobkov z terapeutických dielní

Posedenie - Dňa 29.11.2019 sme v našom zariadení CSS Dúhový sen Kalinov pripravili zábavné dopoludnie pre prijímateľky so spomienkou na prežitie okamihy v roku 2019

December

Vianočné trhy v Prešove /5.12.2019/- prezentácia výrobkov z terapeutických dielní

Vítanie Mikuláša /6.12.2019 / odovzdávanie darčiekov v CSS

Oslava narodenín/13.12.2019/ oslava dvoch 50- tiek prijímateľiek a rozlúčka s tímovou pracovníčkou

Vigílie - /18.12.2019/ - návšteva priateľov v Ustrzykach dolnych v Poľsku

Štedrovečerné posedenie /24.12.2018 / spojené s odovzdávaním darčiekov.

Koledovanie /25.12.2019/ -zariadenie navštívili koledníci z Ňagova, ktorí našim prijímateľom spríjemnili sviatočný čas.

Ohňostroj - /31.12.2019/ - lúčenie a so starým rokom.

3.5. Vyhodnotenie sťažností na poskytované sociálne služby

Do zariadenia neboli postúpené a ani vybavované žiadne sťažnosti na poskytovanie sociálnych služieb

4. POSKYTOVANIE ZDRAVOTNÍCKEJ A OŠETROVATELSKEJ STAROSTLIVOSTI

4.1. Lekárska starostlivosť

za I štvrt'rok roku 2019

obvodný lekár	46 ošetrených	23 hod.	+ 53 predpis liekov (na mesiac) (z toho 9 prijímateľov preventívna prehliadka) 14 prijímateľov predpis jednorazových plienok a nohavičiek
psychiater	11 ošetrených	5 hod.	+ 52 predpis liekov (na mesiac)
stomatológ	16 ošetrených	7 hod.	(z toho 14 preventívna prehliadka)

za II štvrt'rok roku 2019

obvodný lekár	- 48 ošetrovaných	22 hod.	+ 57 predpis liekov (na mesiac) (z toho 28 prijímateľov preventívna prehliadka) - 15 prijímateľov - predpis jednorazových plienok a nohavičiek (každý mesiac)
psychiater	- 10 ošetrovaných	5 hod.	+ 53 predpis liekov (na mesiac)
stomatológ	- 31 ošetrovaných	13 hod.	(z toho 26 preventívna prehliadka)

za III štvrt'rok roku 2019

obvodný lekár	- 37 ošetrovaných	18 hod.	+ 57 predpis liekov (na mesiac) (z toho 13 prijímateľov preventívna prehliadka) - 15 prijímateľov - predpis jednorazových plienok a nohavičiek (každý mesiac)
psychiater	- 13 ošetrovaných	6 hod.	+ 53 predpis liekov (na mesiac)
stomatológ	- 27 ošetrovaných	14 hod.	(z toho 18 preventívna prehliadka)

za IV štvrt'rok roku 2019

obvodný lekár	- 30 ošetrovaných	15 hod.	+ 59 predpis liekov (na mesiac) - 16 prijímateľov - predpis jednorazových plienok, nohavičiek a absorpčných podložiek pod pacientov (každý mesiac)
október	- 59 prijímateľov zaočkovaných proti pneumokokom – PREVENAR 13 - 60 prijímateľov zaočkovaných proti chrípke – INFLUVAC TETRA - 1 prijímateľka zaočkovaná proti tetanu		
psychiater	- 8 ošetrovaných	4 hod.	+ 53 predpis liekov (na mesiac)
stomatológ	- 10 ošetrovaných	5 hod.	

Počet hospitalizovaných prijímateľov v roku 2019
Január

1 hospitalizácia (psychiatrická nemocnica v Michalovciach)

2 hospitalizácie (psychiatrická liečebňa Plešivec)

Február

2 hospitalizácie (psychiatrická liečebňa Plešivec)

Marec

2 hospitalizácie (psychiatrická liečebňa Plešivec)

Apríl

2 hospitalizácie (psychiatrická liečebňa Plešivec)

Jún

1 hospitalizácia (neurologické oddelenie Humenné)

Júl

1 hospitalizácia (psychiatrická nemocnica v Michalovciach)

August

1 hospitalizácia (psychiatrická nemocnica v Michalovciach)

2 hospitalizácie (interné oddelenie Svidník)

1 hospitalizácia (doliečovacie oddelenie Svidník)

1 hospitalizácia (chirurgické oddelenie Humenné)

September

1 hospitalizácia (interné oddelenie Svidník)

1 hospitalizácia (oddelenie ústnej, čeľustnej a tvárovej chirurgie Košice)

Október

1 hospitalizácia (psychiatrická nemocnica v Michalovciach)

1 hospitalizácia (neurologické oddelenie – JIS Humenné)

November

1 hospitalizácia (psychiatrická liečebňa Plešivec)

1 hospitalizácia (chirurgické oddelenie Humenné)

December

1 hospitalizácia (psychiatrická liečebňa Plešivec)

Okrem týchto základných ošetrovaní bolo našim prijímateľom sociálnych služieb poskytnuté v roku 2019 ošetrovanie aj na odborných ambulanciách a to :

Január	Kožná ambulancia	18 prijímateľov	
	Rehabilitačná ambulancia	4 prijímateľky	
	Ortopedická ambulancia	2 prijímateľky	
	Alergologická ambulancia	5 prijímateľov	
	Gynekologická ambulancia	1 prijímateľka	
	- predpis menštruačných vložiek	11 prijímateľiek	
	Kardiologická ambulancia	1 prijímateľka	
	ORL (krčné) vyšetrenie	1 prijímateľka	
	USG prsníkov	1 prijímateľka	
	MMG vyšetrenie	4 prijímateľky	
	Február	Interná ambulancia (preskripcie) (endokrinologické výsledky)	9 prijímateľiek
Gynekologická ambulancia		1 prijímateľka	
- predpis menštruačných vložiek		19 prijímateľiek	
Pľúcna ambulancia		2 prijímateľky	
Rehabilitačná ambulancia		1 prijímateľka	
Ortopedická ambulancia		2 prijímateľky	
Kožná ambulancia		2 prijímateľia	
Alergologická ambulancia		1 prijímateľka	
Neurologická ambulancia		2 prijímateľia	
Chirurgická ambulancia		1 prijímateľka	
Marec		Alergologická ambulancia	2 prijímateľky
	Ortopedická ambulancia	1 prijímateľka	
	Neurologická ambulancia - predpis liekov	7 prijímateľov	
	Gynekologické vyšetrenie - preventíva	5 prijímateľiek	
	- predpis menštruačných vložiek	11 prijímateľiek	
	Chirurgická ambulancia	4 prijímateľky	
	Diabetologická ambulancia	1 prijímateľka	
	Rehabilitačná ambulancia	1 prijímateľka	
	Infektologická ambulancia	2 prijímateľia	
	RTG brucha	1 prijímateľka	
	Apríl	Interná ambulancia	1 prijímateľka
Pľúcna ambulancia		1 prijímateľka	
Nefrologická ambulancia		1 prijímateľka	
Gynekologická ambulancia		6 prijímateľiek	
- predpis menštruačných vložiek		24 prijímateľiek	
Alergologická ambulancia		2 prijímateľky	
Chirurgická ambulancia		1 prijímateľka	
Neurologická ambulancia		1 prijímateľ	
RTG vyšetrenie - snímok pľúc		1 prijímateľka	
Máj		Nefrologická ambulancia	2 prijímateľky
		Gynekologická ambulancia	3 prijímateľky
	- predpis menštruačných vložiek	24 prijímateľiek	
	Kardiologická ambulancia	1 prijímateľka	
	Očná ambulancia + preskripcie	3 prijímateľky	

	Detská ambulancia	1 prijímateľ
	Ortopedická ambulancia	1 prijímateľka
	Alergologická ambulancia	1 prijímateľka
	Neurologická ambulancia	1 prijímateľ
	Chirurgická ambulancia	2 prijímateľky
	Urologická ambulancia + preskripcie	4 prijímatelia
	Gastroenterologická ambulancia	1 prijímateľka
	USG vyšetrenie obličiek, močového mechúra, dollér vén PDK a prsníka	4 prijímateľky
	Mamografické vyšetrenie	4 prijímateľky
Jún	Alergologická ambulancia	6 prijímateľov
	Kardiologická ambulancia	1 prijímateľka
	Neurologická ambulancia + predpis liekov	8 prijímateľov
	Gynekologická ambulancia	
	- predpis menštruačných vložiek	24 prijímateľiek
	Kožná ambulancia	20 prijímateľov
	Diabetologická ambulancia	1 prijímateľka
	Reumatologická ambulancia	1 prijímateľka
	Urologická ambulancia - preskripcie	12 prijímateľiek
	Gastroenterologická ambulancia	1 prijímateľka
	ORL (krčná) ambulancia	1 prijímateľka
Júl	Interná ambulancia	2 prijímateľky
	Pľúcna ambulancia	3 prijímateľky
	Infektologická ambulancia	1 prijímateľka
	Gynekologická ambulancia	
	- predpis menštruačných vložiek	22 prijímateľiek
	Alergologická ambulancia	1 prijímateľka
	Ortopedická ambulancia	1 prijímateľka
	Neurologická ambulancia	3 prijímatelia
	Kardiologická ambulancia	1 prijímateľka
	Detská ambulancia	1 prijímateľ
	CT vyšetrenie	1 prijímateľ
August	Psychologická ambulancia	2 prijímatelia
	Gynekologická ambulancia	
	- predpis menštruačných vložiek	22 prijímateľiek
	Kardiologická ambulancia	1 prijímateľka
	Kožná ambulancia	3 prijímatelia
	Diabetologická ambulancia	1 prijímateľka
	Interná ambulancia + preskripcia	17 prijímateľov
	Pľúcna ambulancia	3 prijímateľky
	Neurologická ambulancia	1 prijímateľ
	Urologická ambulancia	2 prijímatelia
	Privolaná RZP	4 prijímatelia
September	Alergologická ambulancia	3 prijímateľky
	Chirurgická ambulancia	1 prijímateľka
	Neurologická ambulancia + predpis liekov	9 prijímateľov
	Gynekologická ambulancia	
	- predpis menštruačných vložiek	22 prijímateľiek
	Kožná ambulancia	4 prijímateľky
	Pľúcna ambulancia	1 prijímateľka
	Detská ambulancia	1 prijímateľ
	Gastroenterologická ambulancia	1 prijímateľka
	Diabetologická ambulancia	1 prijímateľka
	Rehabilitačná ambulancia	1 prijímateľka

	Príjmová a konziliárna ambulancia klinickej onkológie	1 prijímateľ
	Hrudníková chirurgia KE – konzultácia	1 prijímateľ
	Privolaná RZP	1 prijímateľka
Október	Rehabilitačná ambulancia	2 prijímateľky
	Pľúcna ambulancia	2 prijímateľky
	Infektologická ambulancia	2 prijímatelia
	Gynekologická ambulancia	1 prijímateľka
	- predpis menštruačných vložiek	24 prijímateľiek
	Očná ambulancia	3 prijímateľky
	Neurologická ambulancia	1 prijímateľ
	Diabetologická ambulancia	1 prijímateľka
	Kožná ambulancia	18 prijímateľov
	Detská ambulancia	1 prijímateľ
	Urologická ambulancia	2 prijímatelia
	Rtg hrudníka	2 prijímateľky
	Privolaná RZP	1 prijímateľka
November	Infektologická ambulancia	2 prijímatelia
	Gynekologická ambulancia	1 prijímateľka
	- predpis menštruačných vložiek	24 prijímateľiek
	Urologická ambulancia	1 prijímateľka
	Kožná ambulancia	1 prijímateľ
	Chirurgická ambulancia	2 prijímatelia
	Foniatrická ambulancia	2 prijímateľky
	Pľúcna ambulancia	3 prijímateľky
	Neurologická ambulancia	1 prijímateľka
	Gastroenterologická ambulancia	1 prijímateľka
	Východoslovenský onkologický ústav Košice – onkogynekologická komisia	1 prijímateľka
	USG vyšetrenie abdomenu	1 prijímateľka
	CT vyšetrenie s kontrastnou látkou	1 prijímateľka
	Rtg zubov	1 prijímateľka
December	Alergologická ambulancia	5 prijímateľov
	Neurologická ambulancia - predpis liekov	8 prijímateľov
	Gynekologická ambulancia	1 prijímateľka
	- predpis menštruačných vložiek	24 prijímateľiek
	Interná ambulancia	2 prijímateľky
	Gastroenterologická ambulancia	1 prijímateľka
	Urologické oddelenie Michalovce	1 prijímateľka
	Privolaná RZP	1 prijímateľ

4.2. Ošetrovateľská starostlivosť

Poskytovanie rehabilitácie – počet indikovaných rehabilitačných výkonov v našom zariadení poskytovaných v roku 2019 :

Poskytovanie rehabilitácie – počet indikovaných rehabilitačných výkonov v našom zariadení poskytovaných v roku 2019 :

Klasická masáž	- Motomed
Vodoliečba (jacuzzi)	- Tens
Thermatur	- Biopton
Parafín	- Masážne kreslo
Mäkké techniky	- Ultrazvuk

Diadynamické prúdy - Magnetoterapia
 Kinezioterapia - Laser - Lymfodrenáž

Počet prijímateľov, ktorí v našom zariadení absolvovali rehabilitačné výkony : 46

I štvrťrok – CSS zabezpečovalo zdravotnú starostlivosť 50 prijímateľom sociálnych služieb v CSS, 10 prijímateľom sociálnych služieb v ZPB a 3 prijímateľom v ŠZ.

II štvrťrok – CSS zabezpečovalo zdravotnú starostlivosť 50 prijímateľom sociálnych služieb v CSS, 10 prijímateľom sociálnych služieb v ZPB a 4 prijímateľom v ŠZ.

III štvrťrok – CSS zabezpečovalo zdravotnú starostlivosť 50 prijímateľom sociálnych služieb v CSS, 10 prijímateľom sociálnych služieb v ZPB a 4 prijímateľom v ŠZ.

IV štvrťrok – CSS zabezpečovalo v októbri zdravotnú starostlivosť 50 prijímateľom sociálnych služieb v CSS, 10 prijímateľom sociálnych služieb v ZPB a 4 prijímateľom v ŠZ.
 V novembri a decembri CSS zabezpečovalo zdravotnú starostlivosť 49 prijímateľom sociálnych služieb v CSS, 10 prijímateľom soc. služieb v ZPB a 4 prijímateľom v ŠZ.

5. PERSONÁLNE ŠTANDARDY

Schválený počet zamestnancov v zmysle platnej organizačnej štruktúry je 57 zamestnancov

DSS	45 zamestnancov
Zariadenie podporovaného bývania	3 zamestnanci
Domov na poľ ceste Medzilaborce	1 zamestnanec
Špecializované zariadenie pre autistov	8 zamestnancov

Skutočný počet zamestnancov /fyzický stav k 31.12.2019/

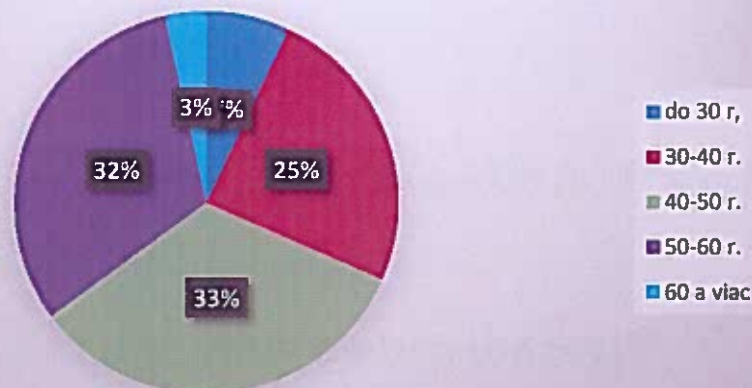
- fyzický..... 57

DSS	45 zamestnancov
ZPB	3 zamestnanci
DnPc	1 zamestnanec
ŠZ	8 zamestnancov

5.1. Veková štruktúra zamestnancov

Vek	Počet zamestnancov
Do 30 rokov	4
od 30 do 40 rokov	14
od 40 do 50 rokov	19
od 50 do 60 rokov	18
nad 60 rokov	2
SPOLU	57

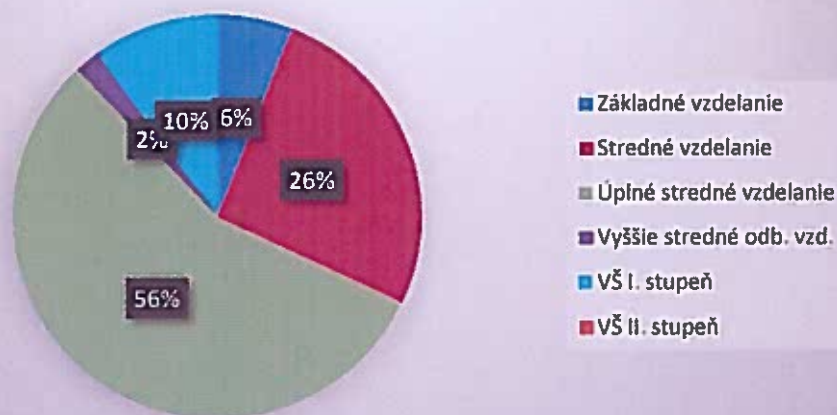
Veková štruktúra zamestnancov



5.2. Vzdelanostná štruktúra zamestnancov

Vzdelanie	Počet zamestnancov
Základné vzdelanie	3
Stredné vzdelanie	13
Úplné str. odborné vzdelanie	28
Vyššie odborné vzdelanie	1
Vysokoškolské vzdelanie I.st.	5
Vysokoškolské vzdelanie II. st.	7
Vysokoškolské vzdelanie III.st.	-
SPOLU	57

Vzdelanostná štruktúra zamestnancov

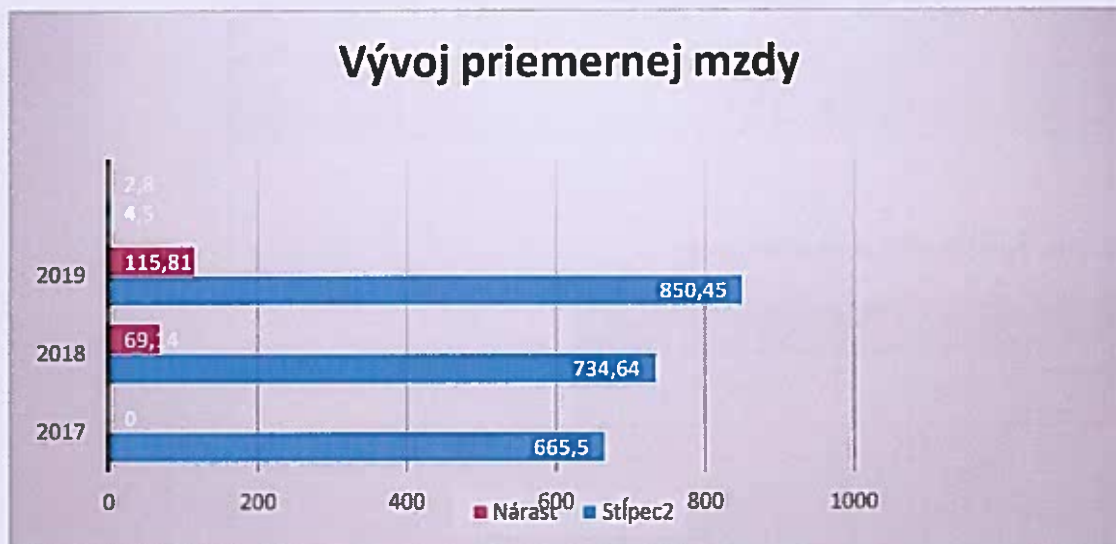


Vývoj priemerného platu

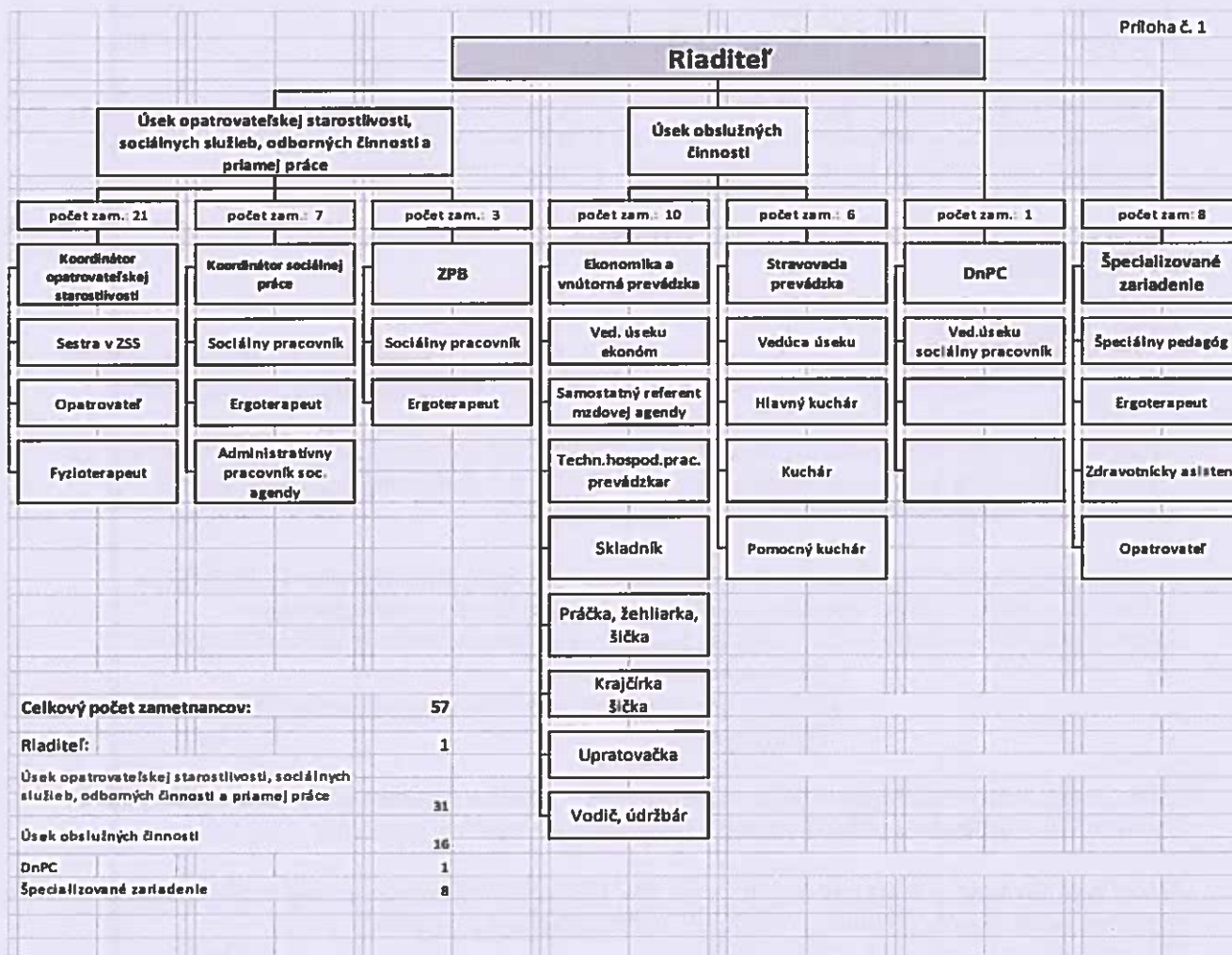
Priemerný plat

2017	665,50 €
2018	734,64 €
2019	850,45 €

Nárast priemernej mzdy oproti roku 2018 bol vo výške 115,81 € a roku 2017 vo výške 184,95 €



5.3. Organizačná štruktúra



Počet zamestnancov podľa zaradenia:
Z počtu 57 zamestnancov k 31.12.2019 je :
 - odborných zamestnancov 41
 - Ostatných zamestnancov 16

5.4. Vzdelávanie zamestnancov

Interné vzdelávanie na úseku opatrovateľskej starostlivosti

Plán seminárnych školení v CSS na rok 2019

Január:	Seminár na tému :	Epilepsia	- 45 min.
Február:	Seminár na tému :	Štitná žľaza	- 45 min.
Marec:	Seminár na tému :	Nozokomiálne nákazy	- 1 hod.
Apríl:	Seminár na tému :	Panická porucha	- 45 min.
Máj:	Seminár na tému :	Vírusová hepatitída B	- 1 hod.

Jún:	Seminár na tému :	Alkoholová závislosť	- 45 min.
Júl:	Seminár na tému :	Rehabilitácia po TEP bedrového kľbu	- 1 hod.
August:	Seminár na tému :	Astma bronchiálne, dýchavičnosť	- 45 min.
September:	Seminár na tému :	Artériová hypertenzia	- 45 min.
Október:	Seminár na tému :	Schizofrénia	- 45 min.
November:	Seminár na tému :	Parkinsonová choroba	- 45 min.
December:	Seminár na tému :	Srdcová arytmia	- 45 min.

V rámci interného vzdelávania na úseku opatrovateľskej starostlivosti si zdravotné sestry z nášho zariadenia podľa plánu seminárnych školení v CSS vypracovali jednotlivé témy, ktoré na menších pracovných poradách za účasti koordinátorky OS a opatrovateľiek odprednášali.

Odborné prednášky, workshop, semináre, školenia, konferencia pre odborných pracovníkov nášho zariadenia

Opatrovateľský úsek

Dňa 22.02.2019 sa pre našich zamestnancov opatrovateľského úseku a ŠZ konala odborná prednáška spoločnosti MSM s praktickým zaškolením na tému: Inkontinencia prijímateľov / 1 a ½ hod./

Účasť koordinátorky OS, zdravotných sestier a riaditeľky CSS dňa 02.04.2019 na workshope v CSS AMETYST Továrne v rámci odborného vzdelávania na tému : Zavedenie prvkov paliatívnej starostlivosti v pobytových zariadeniach sociálnych služieb. / 4 hod./

Účasť koordinátorky OS , zdravotných sestier a aj sestier z iných zariadení dňa 12.04.2019 na odbornom seminári v rámci interného vzdelávania, ktorý sa konal v našom zariadení.

Témy odborného semináru : - Ochorenie štítnej žľazy a ošetrovateľská starostlivosť o pacienta s týmto ochorením.
 - Diabetes mellitus a ošetrovateľská starostlivosť o pacienta s týmto ochorením. / 2 hod./

Účasť zamestnancov nášho zariadenia v CSS dňa 29.05.2019 na školení o poskytovaní prvej pomoci s praktickými ukázkami a odbornou témou : Anatómia a systémové ochorenia. / 2 hod./

Účasť koordinátorky OS a zdravotných sestier dňa 17.10.2019 na celoslovenskej konferencii pod záštitou primátorky Mesta Snina – VI. Sninské zdravotnícke dni na tému: Nové trendy v zdravotníctve a ošetrovateľstve / 6 hod./

Účasť zamestnancov opatrovateľského a sociálneho úseku v našom zariadení dňa 30.10.2019 na odbornom seminári regionálneho úradu verejného zdravotníctva so sídlom v Humennom na tému : Hygiena a dezinfekcia rúk. / 2 hod./

Účasť koordinátorky OS a zdravotnej sestry na odbornom školení k používaniu defibrilátorov dňa 22.11.2019 v Prešove, na ktorom sa zúčastnili aj zástupcovia ZSS v zriaďovateľskej pôsobnosti PSK. - 2 hod.

Úsek sociálnej práce

- Apríl - Smernica pre postupy poskytovania sociálnej služby, zvládanie rizikových, núdzových a havarijných situácií
- Jún - Všeobecná deklarácia práv
- September - Dohovor OSN o právach osôb so zdravotným postihnutím
- Október - Oboznámenie sa s platnými smernicami CSS
- November - Podmienky kvality poskytovanej sociálnej služby

Vzdelávanie ostatných zamestnancov

Mesiac	Typ vzdelávania	Účastníci
1/2019	Povinnosti mzdovej účtovníčky	Nestorová
2/2019	Zmena pravidiel o ZNH od 1.1.2019 /zákon o VO/	Durilová
6/2019	Školenie k zákonu 553/2003 Z.z. o odmeňovaní zamestnancov vo verejnom záujme	Nestorová
6/2019	Správa registratúry	Nestorová
9/2019	Školenie o VO - ZNH	Durilová, Morozová

5.5. Supervízia

V roku 2019 nebola v zariadení vykonaná žiadna supervízia.

5.6. Zamestnanci ZP v organizácii

V organizácii k 31.12.2019 sme zamestnávali 5 zamestnancov.

6. STRAVOVACIE SLUŽBY

Poskytovanie stravy je v súlade so zásadami zdravej výživy a s prihliadnutím na vek a zdravotný stav fyzických osôb podľa stravných jednotiek. Stravovanie sa zabezpečuje prípravou stravy v stravovacej prevádzke nášho zariadenia. Za stravnú jednotku sa považujú náklady na suroviny. Za celkovú hodnotu stravy sa považujú náklady na suroviny a režijné náklady na prípravu stravy.

Prijímateľom zariadenia sa poskytuje celodenná strava – raňajky, desiata, obed, olovrant a večera. Pre tímy 1, 4 a 5 sa strava vydáva v spoločnej jedálni v suteréne zariadenia. V tímoch 2 a 3, kde sú umiestnení imobilní prijímatelia sa strava podáva priamo na izbách, kde sú vytvorené jedálenské kútky.

Pre prijímateľov poskytujeme 2 druhy stravy, a to racionálnu a kašovitú.

Stravu taktiež poskytujeme zamestnancom DSS a prijímateľom Zariadenia podporovaného bývania. Zamestnancom a klientom v Špecializovanom zariadení a zamestnancom v Domove na pol ceste je zabezpečená strava externým dodávateľom. 2 zamestnancov v ŠZ sú poskytované stravné lístky na základe lekárskeho potvrdenia. Títo zamestnanci majú diagnózu celiakia.

Naším cieľom je realizácia a napĺňanie programu ozdravenia výživy obyvateľstva. Pri tvorbe jedálneho lístka dbáme na striedmosť v jedení, princíp vyrovnanosti výživy, pestrosť stravy, príjem tekutín, zohľadňujeme požiadavky cirkevného kalendára, krajové zvyklosti, obľúbenosť jedál, dodržiavanie stravej jednotky so zameraním na prevenciu výskytu civilizačných ochorení.

V zariadení pracuje stravovacia komisia, ktorej členmi sú aj zástupcovia z radov prijímateľov.

Stravná jednotka klientov v roku 2019 3,20 €

Strava zamestnanci DSS Kalinov 2019 hodnota obeda 2,57 € z toho:

- 1,42 € príspevok zamestnávateľa
- 0,35 € príspevok zo SF
- 0,80 € si hradí zamestnanec

Strava zamestnanci ŠZ Medzilaborce 2019 hodnota obeda 1,98 € z toho:

- 1,09 € príspevok zamestnávateľa
- 0,35 € príspevok zo SF
- 0,54 € si hradí zamestnanec

Stravné lístky 2019 hodnota str. lístka 3,90 €

- príspevok zamestnávateľa 2,15 €
- príspevok zo SF 0,35 €
- zamestnanec hradí 1,40 €

V Zariadení podporovaného bývania sa prijímateľom poskytuje obed a večera ako cudzím stravníkom a jeho hodnota je:

- obed 2,55 €
- večera 2,17 €

POČTY SKUTOČNE ODOBRANÝCH PORCIÍ OD 1. 1. 2019 DO 31. 12. 2019

Podkategórie	Raňajky	Desiata	Obed	Olovrant	Večera
Klienti					
RAC (Racionálna strava)	13 279	13 278	13 210	13 385	13 387
KAS (Kašovitá strava)	4 313	4 312	4 315	4 316	4 316
Súčet:	17 592	17 590	17 525	17 701	17 703
Ostatné					
ZAM (zamestnanci)	0	0	6 785	0	0
CUD (cudzi)	0	0	3 580	0	2 337
Súčet:	0	0	10 365	0	2 337
Celkom za:	17 592	17 590	27 890	17 701	20 040

7. EKONOMICKÉ UKAZOVATELE

Centrum sociálnych služieb Dúhový sen je v zriaďovateľskej pôsobnosti Prešovského samosprávneho kraja financovaný z rozpočtu PSK.

Rozpočet a jeho úpravy v roku 2019

DSS, ZPB, ŠZ

P.č.	Číslo RO	Názov rozpočtového opatrenia	Výdavky /€/	Príjmy /€/
1.	170/SR/S/2018	Schválený rozpočet	785 506	145 000
2.	889/3/S/KV/2019	KV nákup osobného mot. vozidla	19 000	
3.	749/8/S/2019	Rekreačné poukazy	273	
4.	1194/16/S/BV/2019	Výplata na mzdy a odvody od 1.7.	81 000	
5.	1382/1//S/BV/2019	Rekreačné poukazy	622	
6.	1788/5/S/KV/2019	Stavba biologická ČOV ZPB	11 436	
7.	2253/30/S/BV/2019	Rekreačné poukazy	588	
8.	2415/32/S/BV/2019	Defibrilátor	1 500	
9.	2793/35/S/BV/2019	Zakúpenie stoličiek, prevádzka ŠZ Medzilaborce	17 248	
10.	3029/36/S/BV/2019	Hmotná zainteresovanosť	33 532	
11.	3500/41/S/BV/2019	Rekreačné poukazy	1 079	
12.	3608/S/BV/2019	Presun z DnPC	20 285	
12.	461/S/BV/2019	Stravné 72f/	5 440	5 440
13.	722/S/BV/2019	Stravné 72f	4 370	4 370
14.	1871/24/S/BV/2019	Stravné 72h, poistné plnenie 72e/	11 786	11 786
16.	3154/37/S/BV/2019	Stravné 72f	4 258	4 258
17.	3431/40/S/BV/2019	Stravné 72f	2 739	2 739
18.	1782/23/S/BV/2019	Dary a granty /221/	1 190	1 190
SPOLU:			1 000 662	173 593
Z toho				
Kapitálové výdavky			30 436	
Bežné výdavky			970 226	

Domov na pol ceste

P.č.	Číslo RO	Názov rozpočtového opatrenia	Výdavky /€	Príjmy /€
1.	170/SR/S/2018	Schválený rozpočet	45 776	0
2.	3608/S/BV/2019	Presun z DnPC na DSS	- 20 285	
SPOLU BV:			25 491	0

7.1. Príjmy

Celkové plnenie príjmov vrátane SFP k 31.12.2019 je 218 621,42 € z toho rozpočtové príjmy na príjmovom účte bez SFP sú vo výške 190 028,58 €. SFP zdroj 70- stravné vo výške 22 046,56 €, náhrady z poistného plnenia vo výške 6 546,28 €.

Rozpočtové príjmy CSS pozostávajú z:

- príjmy za predaj služieb- úhrady klientov DSS 156 080,93 €
/príjmy z úhrad sú ponížené o vrátky za neprítomnosť/
- príjmy za predaj služieb- úhrady klientov ZPB 16 001,81 €
/príjmy z úhrad sú ponížené o vrátky za neprítomnosť/
- príjmy za predaj služieb- úhrady klientov SZ 7 380,01 €
/príjmy z úhrad sú ponížené o vrátky za neprítomnosť/
- za ubytovacie služby v Domove na pol ceste 2 439,30 €
- z dobropisov 7 481,66 €
/ preplatok za elektrickú energiu a plyn, PZP ford za rok 2018, /
- iné príjmy 419,82 €
/ ukončenie dedičského konania s vyrovnaním pohľadávky vo výške 410 €, príspevok na stravu za mesiac december vo výške 9,82 € /
- vrátky z minulých rokov 166,13 €
/ preplatok poistného z ročného zúčtovania poisťovní za rok 2018/

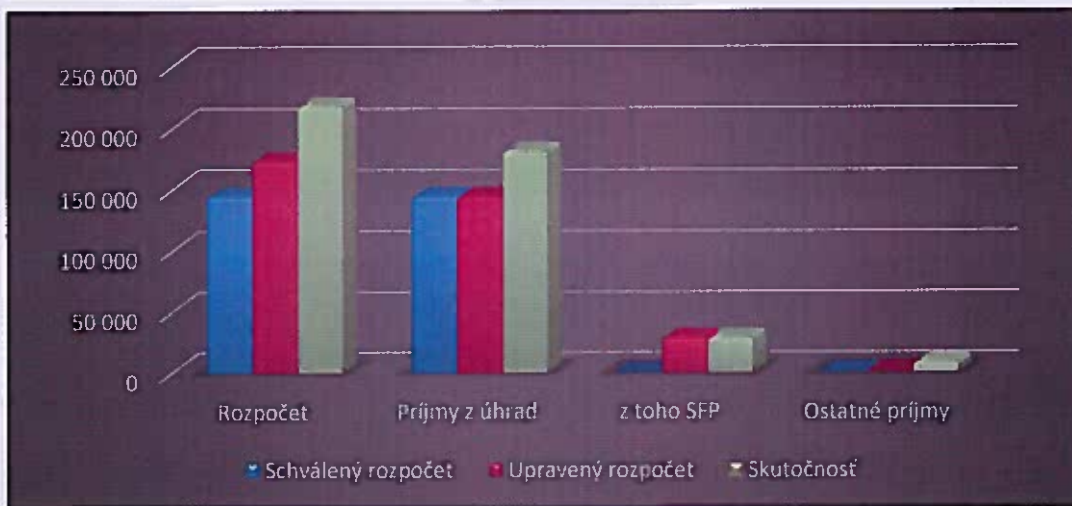
Samostatné finančné prostriedky

- Príjmy zo stravného zamestnancov 7 873,21 €
 - Príjmy zo stravného klientov ZPB 14 173,35 €
 - Príjmy z náhrad poistného plnenia 6 605,20 €
- / žiadaná dotácia z poistného plnenia bola žiadaná vo výške skutočných nákladov vo výške 6 546,28 € /

Celkové plnenie rozpočtových príjmov na účte 223-príjmový účet k schválenému rozpočtu bez SFP je 190 028,58 €, čo činí 131,05 %.

Príjmy z úhrad za poskytovanie sociálnych služieb klesajú a to z dôvodu, že novo pribúdajúci klienti nemajú žiaden príjem, alebo dostatočný príjem na platenie úhrad za sociálne služby.

Do rozpočtu PSK boli odvedené finančné prostriedky bez SFP vo výške 190 028,58 €. Najvyšší podiel príjmov tvoria príjmy za poskytované sociálne služby vo výške 181 902,05 €.



7.2. Výdavky

a./ROZPOČET CSS A JEHO ÚPRAVY k 31.12.2019

Schválený rozpočet

Schválený rozpočet na rok 2019 na základe rozpisu záväzných ukazovateľov rozpočtu PSK na rok 2019 č. 71/SR/2019

DSS, ZPB, ŠZ

VÝDAVKY CELKOM /600+700/	785 506
Bežné výdavky /	785 506
Kapitálové výdavky /710/	0
 PRÍJMY /200/	 145 000

Schválený rozpočet pre DSS je rozpisáný nasledovne:

- 610-mzdy, platy	384 600
- 620-poistné a príspevok do poisťovní	134 417
- 630-tovary a služby	148 759
- 640-transfery	1 000

Schválený rozpočet pre ZPB je rozpisáný nasledovne:

- 610-mzdy, platy	25 800
- 620-poistné a príspevok do poisťovní	9 017
- 630-tovary a služby	7 671
- 640-transfery	100

Schválený rozpočet pre ŠZ je rozpisáný nasledovne:

- 610-mzdy, platy	50 200
- 620-poistné a príspevok do poisťovní	17 545
- 630-tovary a služby	6 297
- 640-transfery	100

Domov na pol ceste Medzilaborce

VÝDAVKY CELKOM /600+700/	44 776
Bežné výdavky /600/	45 776
Schválený rozpočet je rozpisáný nasledovne:	



- 610-mzdy, platy	10 430
/na základe novej organizačnej štruktúry od 1.1.2019 je v zariadení iba 1 zamestnanec/	
- 620-poistné a príspevok do poisťovni	3 856
- 630-tovary a služby	31 390
- 640-transfery	100

Upravený rozpočet / mimo SFP/

K 31.12.2019 bol nasledovne upravený rozpočet:

RO č. 889/3/S/KV/2019	19 000 €
/Rozpočet účelovo určený na nákup osobného motorového vozidla/	
RO č. 749/8/S/19	273 €
/rekreačné poukazy/	
RO 1194/16/S/BV/2019	81 000 €
/ účelovo určené na výplatu miezd a odvodov od 1.7.2019/	
RO č. 1382/18/S/BV/19	622 €
/rekreačné poukazy/	
RO č. 1788/5/S/KV/2019	11 436 €
/Rozpočet účelovo určený na zhotovenie stavby-biologická čistička odpadových vôd v ZPB /	
RO č. 2253/30/S/BV/19	588 €
/rekreačné poukazy/	
RO č. 2415/32/S/BV/19	1 500 €
/účelovo určené na zakúpenie defibrilátora/	
RO č. 2793/35/S/BV/19	17 248 €
/účelovo určené na zakúpenie stoličiek do DSS vo výške 788 € a na prevádzku špecializovaného zariadenia vo výške 16 460 €/	
RO č. 3029/36/S/BV/19	33 532 €
/účelovo určené na hmotnú zainteresovanosť zamestnancov/	
RO č. 3500/41/S/BV/19	1 079 €
/rekreačné poukazy/	
RO č. 3608/S/BV/19	20 285 €
/ presun rozpočtu z DnPC na DSS/	

Upravený rozpočet SFP

K 31.12.2019 boli podané žiadosti o úpravu SFP nasledovne:

RO 461/2019	5 440 €
/ stravné zamestnancov a klientov 1-3/2019/	
RO 722/2019	4 370 €
/ stravné zamestnancov a klientov 3-5/2019/	
RO 1782/23/S/BV/2019	1 190 €
/ Dary 456-minulé roky 640 €, granty rok 2019 vo výške 550 €/	
RO 1871/24/S/BV/2019	11 786 €
/ stravné zamestnancov a klientov 6-8/2019 vo výške 5 240 €, poistné plnenie 6 546 €/	
RO 3154/37/S/BV/2019	4 258 €
/ stravné zamestnancov a klientov 6-10/2019/	
RO 3431/40/S/BV/2019	2 739 €
/ stravné zamestnancov a klientov 11-12/2019/	

Samostatné finančné prostriedky - zdroj 70

na základe žiadostí o navýšenie finančných prostriedkov za obdobie 1-12/2019 bola dotácia na všetky SFP vo výške 29 782,58 € a to:

- o prostriedky prijaté z úhrad stravného /72 f/ vo výške 22 046,56 €
 stravné zamestnancov DSS a klientov ZPB za rok 2019

- o prostriedky prijaté z poistného plnenia /72 e/ vo výške 6 546,28 €

V roku 2019 sme mali hlásené 3 poistné udalosti, z toho pre 2 sme dostali finančné prostriedky na príjmový účet vo výške 6 605,20 €. Jednalo sa o rozsiahlejšie poškodenie auta spôsobené pádom snehu zo strechy a poškodenie odkapových rúr v ŠZ v Medzilaborciach. Ďalšia škoda bola na streche DSS a ZPB, kde veľkým množstvom snehu došlo k poškodeniu strešnej krytiny a poškodeniu prístrešku na autá. Opravy boli zrealizované a žiadané finančné prostriedky boli pridelené vo výške skutočných nákladov vo výške 6 546,28 €.

- o prostriedky prijaté od iných subjektov na základe darovacej zmluvy /72a,c/ vo výške 1 190 €
 /jednalo sa o pridelenie rozpočtového opatrenia vo výške 1 190 €, ktoré je rozpočtované na účte 221a to na dary vo výške 640 € z minulých rokov. Čerpanie na účte 221 bolo 639,74 €. Ďalšie rozpočtové opatrenie bolo na projekt grantu z SPP nadácie vo výške 550 €. Čerpanie grantov je vo výške 550 €.

Upravený rozpočet vrátane pridelených finančných prostriedkov na bežné výdavky, kapitálové výdavky, a samostatné finančné prostriedky je nasledovný:

Domov sociálnych služieb, ZPB a ŠZ

VÝDAVKY CELKOM /600+700/	1 000 662
Bežné výdavky /	970 226
Kapitálové výdavky /710/	30 436
Granty a dary /221/	1 190

Domov na pol ceste Medzilaborce

VÝDAVKY CELKOM /600+700/	25 491
Bežné výdavky /600/	25 491

V mesiaci december bol z DnPC žiadaný presun rozpočtových prostriedkov z dôvodu ich nevyčerpania na DSS vo výške 20 285 €.

PRÍJMY /200/	173 593 €
PRÍJMY /300/	550 €
PRÍJMY /400/	640 €

PRÍJMY SPOLU /200+300+400/ **174 783 €**

7.2.1. Bežné výdavky

Čerpanie rozpočtu za rok 2019 podľa jednotlivých položiek v €

DSS+ZPB+ŠZ

položka	Názov	Schválený rozpočet	Upravený rozpočet	Čerpanie	% k UR
610	Mzdové prostriedky	460 600	553 922	553 922,32	100,00
620	Poistné, príspevky do poisťovní	160 979	201 566	201 565,89	100,00
630	Tovary a služby	162 727	208 498	208 497,74	100,00
v tom:					
631	Cestovné	160	129	129	100,00
632	Energie, voda, komunikácie	48 790	46 329	46 328,73	100,00
633	Materiál	71 370	106 724	106 723,05/ v tom SFP stravné 22 046,56 €/	100,00
634	Dopravné	4 895	7 225	7 225,41 v tom 3 317,32 € poisťná udalosť/	100,01
635	Rutinná a štandardná údržba	20 150	25 591	25 591,27/ v tom	100,00

				poistné plnenie 3 228,96 €/	
637	Služby	17 362	22 500	22 500,28	100,00
640	Bežné transfery	1 200	6 240	6 239,02	99,98
6	Bežné výdavky spolu	785 506	970 226	970 224,97	100
7	Kapitálové výdavky spolu	0	30 436	0	0
	VÝDAVKY CELKOM	785 506	1 000 662	970 224,97	96,96

Domov na pol ceste

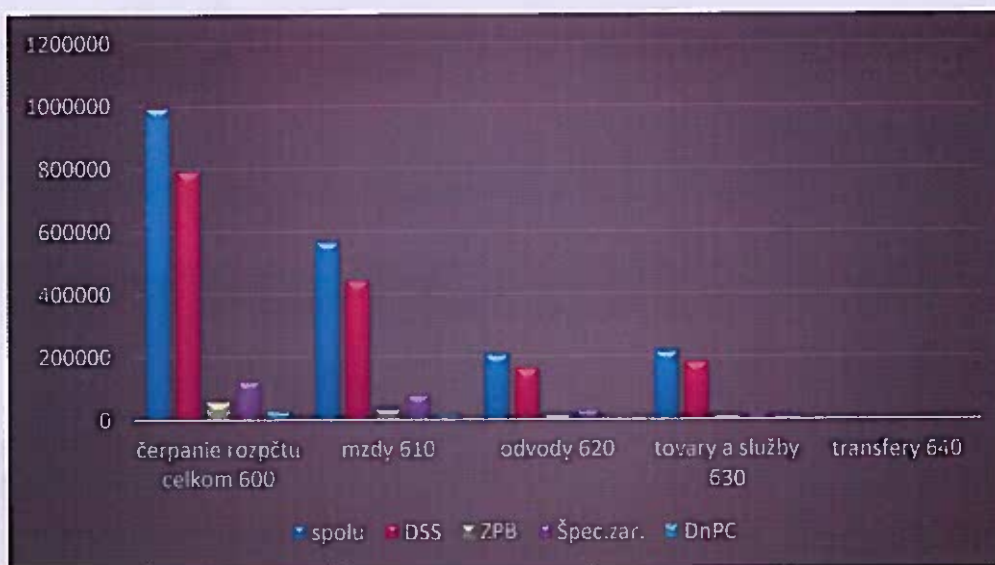
položka	Názov	Schválený rozpočet	Upravený rozpočet	Čerpanie	% k UR
610	Mzdové prostriedky	10 430	12 480	12 480,59	100,00
620	Poistné, príspevky do poisťovní	3 856	4 677	4 675,66	99,97
630	Tovary a služby	31 390	8 334	8 334,73	100,01
v tom:					
631	Cestovné	0	0	0	0
632	Energie, voda, komunikácie	5 929	2 203	2 203,92	100,04
633	Materiál	5 800	87	86,43	99,34
634	Dopravné	0	0	0	0
635	Rutinná a štandardná údržba	18 000	5 370	5 370,20	100
637	Služby	1 661	674	674,18	100,03
640	Bežné transfery	100	0	0	0
6	Bežné výdavky spolu	45 776	25 491	25 490,98	100
7	Kapitálové výdavky spolu	0	0	0	0
	VÝDAVKY CELKOM	45 776	25 491	25 490,98	100

Najväčší podiel čerpania rozpočtu výdavkov je v mzdách a odvodoch fondom a to 77,59 %. V tomto roku sme vyplatili na odmenách pri dožití 50. a 60. rokov života finančnú čiastku vo výške 3 858 € a to 6 zamestnancom a 3 zamestnancom odchodné vo výške 4 817 €, ktorí odišli do starobného dôchodku. V náraste sú uvedené finančné prostriedky pridelené PSK vo výške 60 020 € na úpravu plátov od 1.7.2019 a 24 848 € na hmotnú zainteresovanosť zamestnancov. Ostatné prostriedky boli presunuté z tovarov a služieb.

V roku 2019 sme zabezpečili pre CSS vybavenie prevádzky stoličkami pre klientov, sedačkami a kreslami, obnovili sme výpočtovú techniku 1 ks PC, 2 notebookmi a 2 tlačiarňami, zakúpené boli pre úsek údržby s stolársku dielňu prevádzkové stroje a zariadenia ako motorová píla, píla na orezávanie stromov, kosačka, vrtačky, vysokotlakový čistič a tepovač, brúsky a ostatný materiál. Pre rehabilitačné oddelenie bola zakúpená lymfodrenáž, rôzne pomôcky na rehabilitáciu pre klientov. Celé rehabilitačné oddelenie bolo svojpomocne vymaľované a v stolárskej dielni sa zhotovili rôzne nábytkové skrinky. Bol opravený nefunkčný kamerový systém a odsávanie v kuchyni. V tomto roku dochádzalo často k výpadku kotolne, preto bola čiastočne urobená jej údržba a oprava kotlov a kúrenia. Značná časť finančných prostriedkov bola použitá na rôznu údržbársky materiál, ktorý sa používa na odstraňovanie porúch v jednotlivých zariadeniach.

Pre klientov s špecializovanom zariadení bol zakúpený altánok, ktorý bude v jarnom období osadený vo vonkajších priestoroch zariadenia.

Čerpanie výdavkov podľa jednotlivých zariadení 600, rozdelenia miezd, odvodov, tovarov a služieb, transfery



7.2.2. Kapitálové výdavky

Položka	Schválený Rozpočet	Upravený Rozpočet	Skutočnosť	% plnenia
714005-nákup automobilov	0	19 000	0	0
717001-realizácia nových stavieb	0	11 436	0	0
	0	30 436	0	0

Na rok 2019 sme nemali schválené žiadne kapitálové výdavky. Dňa 13.5.2019 nám bol schválený upravený rozpočet na nákup osobného motorového vozidla vo výške 19 000 € a v mesiaci september rozpočet na investičnú akciu Dodávka a montáž biologickej ČOV vrátane zhotovenia projektovej dokumentácie vo výške 11 436 €. Finančné prostriedky na kapitálové výdavky v tomto roku neboli čerpané a ich rozpočet a čerpanie sme žiadali presunúť do roku 2020.

7.3. Pohľadávky, záväzky, majetok

Pohľadávky

K 31.12.2019 evidujeme pohľadávky vo výške 13 477,58 € z toho:

- *pohľadávky za pobyt v CSS /318/* 13 477,58 €

Jedná sa o pohľadávky 9 klientov v DSS Kalinov.

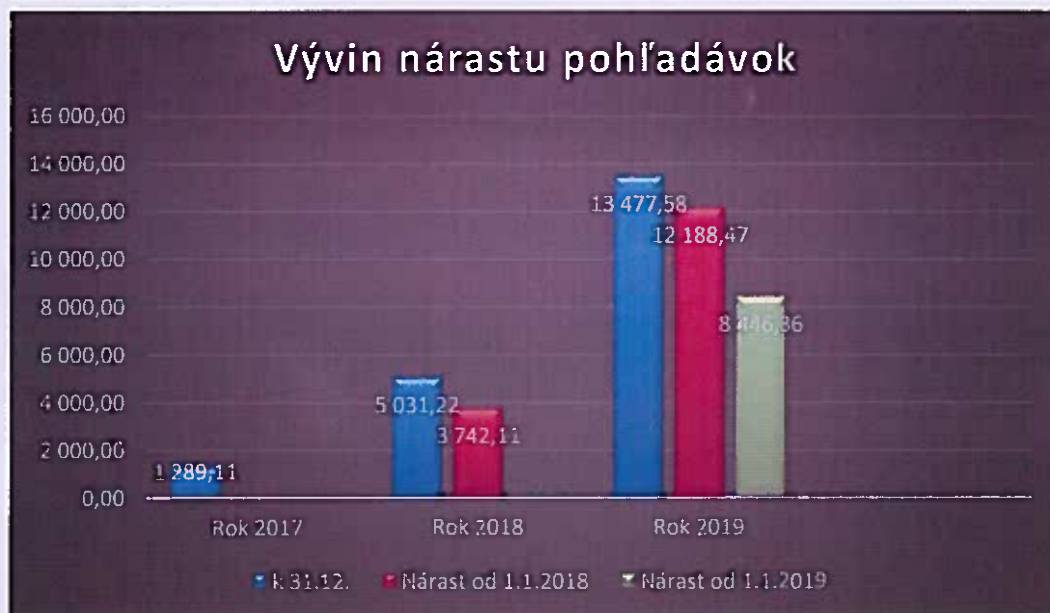
Pohľadávky 9 klientov vo výške 13 477,58 € vznikli z dôvodu žiadneho alebo nedostatočného príjmu.

Za I.-III.Q boli uhradené pohľadávky po dobe splatnosti od 2 klientov vo výške 394,04 €.

Predpis budúceho odvodu príjmov na účet 589 tj. pohľadávky vzniknuté v roku 2019 bol vo výške 8 446,36 €. Opravná položka k pohľadávkam v tomto roku nebola vytvorená.

Prehľad pohľadávok za soc. služby:

2017.....	1 289,11 €
2018	5 031,22 €
2019	13 477,58 €



Závazky

Na účte 321 – sú účtované záväzky vo výške 3 726,17 €. Jedná sa o tieto záväzky:

- telekomunikačné služby /632005/..... 84,95 €
 - EE, plyn /632001/ 2 030,66 €
 / nedoplatok za EE 2019 vo výške 19,93 €, nedoplatok za plyn 2019 vo výške 328,74 €, EE za mesiac 12/2019 vo výške 1 681,99 €/

- potraviny/633011/..... 990,79 €
 - služby /637 / 619,77 €

/strava zamestnancov a klientov na šz v ML za 12/2019/

Jedná sa však o záväzky v dobe splatnosti. Neevidujeme žiadne záväzky po dobe splatnosti.

Ostatné záväzky 610,620,640 86 784,05 €

Mzdy a platy 61 531,98 €

/ hrubé mzdy 521 /

Poistné fondom /524/ 23 694,07 €

Nemocenské dávky /527/ 0 €

Rekreačné poukazy /527/ 0 €

Odchodné /527 1 558 €

Ďalšie informácie o údajoch na podsúvahových účtoch

Bruch položky	Opis položky	Hodnota	Účet
Osobné účty	Osob.účty klientov vo VUB sumárne	230 022,18	750 I OU
Pokladňa OU DSS a ZPB klienti	Pokladňa osob.úctov klientov	4 654,57	750 I POK
Vkladné knižky klientov	Vkladné knižky sumárne	0	750 I VK
DHM BOO	DHM bielizeň	14 628,22	770 I BOO
DHM DSS	DHM nad 17 € DSS	233 654,04	770 I DSS
DHM ZPB	DHM nad 17 €.	9 460,71	770 I TCHB

DHM LZ	DHM nad 500,- Projekt Ľudské zdroje	19 349,23	770 1 LZ
DHM bielizeň	DHM bielizeň org.jednotky	284,02	770 2 BOJ
DHM OJ-DnPC	DHM nad 17 € org.jednotky	27 080,09	770 2 OJ
Prísne započ.tlačivá	Účet k stravným lístkom	0	780 1

7.4.Mimorozpočtové účty

7.4.1. Sociálny fond

Stav k 1.1.2019	4 123,31
Povinný prídel	5 238,64
Čerpanie na závodné stravovanie	2 649,34
Na regeneráciu pracovnej sily	-
Ostatné čerpanie podľa dohody	4 200,27
Stav k 31.12.2018	

Príjem tvoril povinný prídel za obdobie 1-12/2019 vo výške 5 238,64 €.

Výdavky:

- príspevok na stravu a str.lístky zamestnancom 2 649,34 €
/ príspevok na 1 obed, resp. stravný lístok bol 0,28 €, Príspevok od 1.7.2019 je 0,35 €/
- koncoročné posedenie zamestnancov..... 747,43 €
- lístky na Festival kultúry a športu 432 €
- zabezpečenie pitného režimu 21,60 €
/ zakúpenie minerálnej vody na zabezpečenie pitného režimu pre zamestnancov pri vysokých teplotách/
- lístky na kultúrne podujatia 1 151 €
- autobusová preprava 198,24 €
- darčkové poukážky 1 650 €

7.4.2. Účet dary a granty

Stav k 1.1.2019	639,74
Príjem z darovacích zmlúv	550
Výdaj	1 189,74
Stav k 31.12.2019	0

CSS od sponzorov prijíma aj vecné - nepeňažné dary, ktoré sú prijímané do majetku, prípadne do spotreby v zmysle vydannej smernice.

V roku 2019 boli pre klientov DSS a Špecializovaného zariadenia podané 2 projekty Nadácii SPP.

Dňa 28.6.2019 boli zaslané 2 zmluvy o poskytnutí finančného príspevku OPORA

Finančné prostriedky boli z účtu darov a grantov vyčerpané vo výške 550 €.

Z minulých rokov bol zostatok daru vo výške 639,74 €. Tieto finančné prostriedky boli použité na zhotovenie steny pre klientov v špecializovanom zariadení v Medzilaborciach.

Nefinančné dary od sponzorov

Naše zariadenie prijíma aj dary od rôznych dodávateľov, prípadne od iných organizácií. V tomto roku boli prijaté bezodplatne tieto dary:

Hartman Rico..... notebook v hodnote 369 €

Kimberly-Clark alkohol tester, strojček na strihanie vlasov hodnota 102,40 €

MSM VZP s.r.o. notebook v hodnote 449 €

Gastro-Galaxi chladnička v hodnote 627,73 €

Cirkev Ježiša Krista kuchynské potreby v hodnote 63,02 €
 Tieto dary boli prijaté do DHM do 1700 €
 - Hydraulický zdvih Calypso Classic vo výške 3 279,58 €
 - Univerzálny robot s príslušenstvom vo výške 6 866,40 €
 Dar bol bezodplatne darovaný od Cirkvi Ježiša Krista Svätých neskorších dní SR so sídlom v Bratislave na základe spracovaného projektu, ktorý bol schválený. Dar bol prijatý do majetku nad 1700 € a bol zaradený do odpisovania v mesiaci december 2019.

8. HOSPODÁRENIE A NAKLADANIE S MAJETKOM

Zariadenie CSS Kalinov sídli vo vlastných priestoroch. Pozostáva z komplexu 4 budov v obci Kalinov na zastavanej ploche vrátane nádvorí a záhrad vo výmere 9 008 m². Súčasťou CSS Kalinov je vysunuté pracovisko v Medzilaborciach. V Medzilaborciach sa nachádza budova Domova na pol ceste a novozriadeného Špecializovaného zariadenia pre autistov. Zastavaná plocha oboch budov v Medzilaborciach vrátane nádvorí je 2 559 m². Všetky budovy sú vykurované plynom.

Hodnota dlhodobého hmotného majetku vrátane oprávok na účtoch:

Názov majetku	OC k 31.12.2019	Oprávky k 31.12.2019	Zostatková cena k 31.12.2019
021- Budovy a stavby	1 509 815,19	434 101,71	1 075 713,48
022-Samostatné hnut.veci a súbory hnutefných vecí	223 807,01	170 876,91	52 930,10
023-Dopravné prostriedky	57 752,32	57 752,32	0
031-Pozemky	8 801,20	0	8 801,20
042-Obstaranie DHIM	0	0	0
SPOLU	1 915 474,20	662 730,94	1 252 743,26

Oprávky k dlhodobému hmotnému majetku:

Majetok je odpisovaný mesačne podľa odpisového plánu. Evidujeme tieto odpisové skupiny a dobu odpisovania:

Odpisový plán		
Odpisová skupina	Doba odpisovania	Ročný odpis
1	5 rokov	20 %
2	8 rokov	12,5%
6	50 rokov/budovy, TZ/ 20 rokov/drobné stavby/	2% 4 %

Prírastky:

0224– Samostatné hnutel'né veci - pracovné stroje a zariadenia 10 145,98 €

V tomto roku sme prijali bezodplatne dar mimo subjektov verejnej správy na základe darovacej zmluvy. Dar bol bezodplatne darovaný od Cirkvi Ježiša Krista Svätých neskorších dní SR na základe spracovaného projektu, ktorý bol schválený. Jednalo sa o:

- Hydraulický zdvih Calypso Classic 3 279,58 €
- Univerzálny robot s príslušenstvom 6 866,40 €

Úbytky:

žiadne

9. KONTROLNÁ ČINNOSŤ

Vyhodnotenie kontrolnej činnosti

V priebehu roka 2019 boli vykonané kontroly na základe plánov kontrol pre všetky úseky nasledovne:

Riaditeľ CSS	33 kontrol
Úsek opatrovateľskej starostlivosti, sociálnych služieb, odborných činností a priamej práce	61 kontrol
z toho:	
Opatrovateľská starostlivosť	34 kontrol
Úsek sociálny	27 kontrol
Úsek obslužných činností	55 kontrol
z toho:	
Úsek stravovacej prevádzky	24 kontrol
Úsek ekonomiky a vnútornej prevádzky	31 kontrol
Domov na pol ceste Medzilaborce a Špecializované zariadenie ML	4 kontroly

Každý vedúci zamestnanec na základe plánu kontrolnej činnosti pre rok 2019 vykonával kontroly na svojom úseku. Každý vedúci z vykonaných kontrol vyhotovuje zápisy. Zápisy z každej kontroly sú uložené v zložke zápisy a každý úsek ich má uložené chronologicky vo fascikli, ktorý je uložený na úseku ekonomiky a vnútornej prevádzky.

Pri vykonávaní kontrol neboli prijaté žiadne závažné opatrenia na odstránenie zistených nedostatkov. Malé nedostatky boli odstránené na mieste, prípadne bol určený termín ich odstránenia. Tento bol zo strany kontrolovaných dodržaný.

10. ÚSPECHY ZARIADENIA, INOVÁCIE, VÍZIA

ÚSPECHY

Koncepcia rozvoja Centra sociálnych služieb Dúhový sen bude nasmerovaná k aktuálnym trendom v sociálnej práci.

V roku 2019 sme zabezpečili pre CSS dovybavenie prevádzky stoličkami pre klientov, sedačkami a kreslami, obnovili sme výpočtovú techniku 1 ks PC, 2 notebookmi a 2 tlačiarňami, zakúpené boli pre úsek údržby s stolársku dielňu prevádzkové stroje a zariadenia ako motorová píla, píla na orez stromov, kosačka, vrtačky, vysokotlakový čistič a tepovač, brúsky a ostatný materiál. Pre rehabilitačné oddelenie bola zakúpená lymfodrenáž, rôzne pomôcky na rehabilitáciu pre klientov. Celé rehabilitačné oddelenie bolo svojpomocne vymaľované a v stolárskej dielni sa zhotovili rôzne nábytkové skrinky. Bol opravený nefunkčný kamerový systém a odsávanie v kuchyni. V tomto roku dochádzalo často k výpadku kotolne, preto bola čiastočne urobená jej údržba a oprava kotlov a kúrenia. Značná časť finančných prostriedkov bola použitá na rôznych údržbársky materiál, ktorý sa používa na odstraňovanie

porúch v jednotlivých zariadeniach.

V Domove na pol ceste bol vymenený starý plynový kotol za nový.

Pre klientov s špecializovanom zariadení bol zakúpený altánok, ktorý bude v jamom období osadený vo vonkajších priestoroch zariadenia.

Veľkým úspechom bolo nadviazanie kontaktu o spoluprácu s Cirkvou Ježiša Krista Svätých neskorších dní so sídlom v Bratislave. Členovia tohto spoločenstva boli osobne navštíviť naše zariadenie. Na základe návštevy nám ponúkli pomoc, že nám zakúpia zariadenia, ktoré budú slúžiť klientom a sú nevyhnutné na prevádzku zariadenia. Na základe spracovaného projektu nám zakúpili a bezodplatne darovali:

- Hydraulický zdvih Calypso Classic vo výške 3 279,58 €
- Univerzálny robot s príslušenstvom vo výške 6 866,40 €

INOVÁCIE a VÍZIA

Vízia, poslanie a ciele stanovené na obdobie od roku 2014 do 2019 je zameraná na zvýšenie kvality ako:

- skvalitňovať a rozvíjať systém individuálneho plánovania služby pre prijímateľa,
- vytvárať dôstojné prostredie a súkromie prijímateľa,
- vytvárať možnosti aktivizácie prijímateľov podľa ich schopností a možností,
- zavádzať prvky deinštitucionalizácie,
- podporovať a zavádzať tímovú prácu a holistický prístup ku prijímateľovi

Koncepcia rozvoja Centra sociálnych služieb Dúhový sen bude nasmerovaná k aktuálnym trendom v sociálnej práci.

V oblasti ekonomickej a hospodárskej činnosti plánujeme do budúcnosti:

- Zrekonštruovať staré oplotenie v rodinných domčekoch v Medzilaborciach
- Urobiť celkovú rekonštrukciu vnútorných priestorov v DSS v hlavnej budove, ktorá bude pozostávať z výmeny podláh vo všetkých izbách a priestoroch, nakoľko stav podláh bol v zápisnici o výkone štátneho zdravotného dozoru ako opotrebovaný so škárami a bolo uložené opatrenie zabezpečiť výmenu podláh na izbách tak, aby boli ľahko umývateľné a dezinfikovateľné. V zariadení sa stále nachádzajú staré hliníkové elektrické rozvody, kanalizačné odpady, ktoré doposiaľ neprešli žiadnou rekonštrukciou. Odpady sa neustále upchávajú, čo spôsobuje odstávku sociálnych zariadení. Následne bude potrebné zrekonštruovať izby klientov na 1. a 2. poschodí. Izby taktiež neprešli žiadnou rekonštrukciou, bola v nich pravidelne robená iba hygienická maľba. V izbách je potrebné znížiť podhľady, urobiť stierkovanie

1. The first part of the document discusses the importance of maintaining accurate records of all transactions.

2. It is essential to ensure that all entries are supported by proper documentation and receipts.

3. The second part of the document outlines the various methods used to collect and analyze data.

4. These methods include both qualitative and quantitative approaches, each with its own strengths and limitations.

5. The third part of the document provides a detailed overview of the statistical techniques employed.

6. These techniques are used to identify trends, patterns, and correlations within the data set.

7. The fourth part of the document discusses the challenges and limitations of the current research.

8. It highlights the need for further research and the development of more advanced analytical tools.

9. The fifth part of the document concludes with a summary of the key findings and their implications.

10. Finally, it offers recommendations for future research and practical applications of the findings.

11. The document is intended to provide a comprehensive overview of the research and its findings.

12. It is hoped that this work will contribute to the understanding of the subject matter and inspire further research.