



Výročná správa o činnosti a hospodárení CSS za rok 2021

Spracoval: Morozová Zlatica

***Spoluautori: Nestorová Ľudmila
Mgr. Torhanová Jana
Galanová Adriana
Durilová Tatiana***

***Korigoval a schválil:
Mgr. Ivana Kostová
riaditeľka CSS***

OBSAH

- 1 IDENTIFIKAČNÉ ÚDAJE**
- 2 ZÁKLADNÉ ÚDAJE ORGANIZÁCIE**
- 3 POSKYTOVANIE SOCIÁLNYCH SLUŽIEB**
 - 3.1. Štruktúra prijímateľov sociálnych služieb
 - 3.2. Skladba prijímateľov
 - 3.3. Poskytované sociálne služby
 - 3.4. Aktivizácia a voľnočasové aktivity
 - 3.5. Vyhodnotenie sťažností na poskytované sociálne služby
- 4 POSKYTOVANIE ZDRAVOTNEJ A OŠETROVATEĽSKEJ STAROSTLIVOSTI**
 - 4.1. Lekárska starostlivosť
 - 4.2. Ošetrovateľská starostlivosť
- 5 PERSONÁLNE ŠTANDARDY**
 - 5.1. Veková štruktúra
 - 5.2. Vzdelanostná štruktúra
 - 5.3. Organizačná štruktúra
 - 5.4. Vzdelávanie zamestnancov
 - 5.5. Supervízia
 - 5.6. Zamestnanci ZP v organizácii
- 6 STRAVOVACIE SLUŽBY**
- 7 EKONOMICKÉ UKAZOVATELE**
 - 7.1. Príjmy
 - 7.2. Výdavky
 - 7.2.1. Bežné výdavky
 - 7.2.2. Kapitálové výdavky
 - 7.3. Pohľadávky, záväzky
 - 7.4. Mimorozpočtové účty
 - 7.4.1. Sociálny fond
 - 7.4.2. Dary a granty
- 8 HOSPODÁRENIE A NAKLADANIE S MAJETKOM**
- 9 KONTROLNÁ ČINNOSŤ**
- 10 ÚSPECHY ZARIADENIA, INOVÁCIE A VÍZIA**

1. IDENTIFIKAČNÉ ÚDAJE

Názov zariadenia:	Centrum sociálnych služieb Dúhový sen Kalinov
Adresa:	Kalinov č. 64, 068 01 Kalinov
IČO:	00695459
DIČ:	2021213733
Právna forma:	rozpočtová organizácia
Zriaďovateľ:	Prešovský samosprávny kraj
Riaditeľ:	Mgr. Ivana Kost'ová
Číslo telefónu:	057/7321533
Číslo faxu:	057/7321533
e-mail	riaditel@cssduhovysen-kalinov.vucpo.sk sekretariat@cssduhovysen-kalinov.vucpo.sk ekonom@cssduhovysen-kalinov.vucpo.sk dsskalinov@centrum.sk
Bankové spojenie:	Štátna pokladnica
Číslo účtu IBAN:	SK16 8180 0000 0070 0051 2200 /výdavky/ SK16 8180 0000 0070 0051 2219 /príjmy/ SK16 8180 0000 0070 0051 2243 /dary a granty/

2. ZÁKLADNÉ ÚDAJE ORGANIZÁCIE

Domov sociálnych služieb Kalinov vznikol 2. augusta 1962 ako koedukačný ústav pre telesne a duševne postihnutú mládež, a to na základe rozhodnutia ONV v Humennom. DSS bol zriadený PSK dňom 1.7.2002 zriaďovacou listinou číslo 2002/001154.

Zariadenie CSS Kalinov sídli vo vlastných priestoroch. Pozostáva z komplexu 4 budov v obci Kalinov na zastavanej ploche vrátane nádvorí a záhrad vo výmere 9 008 m². Súčasťou CSS Kalinov je budova Domova na pol ceste a Špecializovaného zariadenia pre autistov. Zastavaná plocha oboch budov v Medzilaborciach vrátane nádvorí je 2 559 m². Všetky budovy sú vykurované plynom.

CSS Kalinov je rozpočtovou organizáciou s právnou subjektivitou v zriaďovateľskej pôsobnosti Prešovského samosprávneho kraja. „CSS Kalinov je koedukované zariadenie, ktoré poskytuje fyzickým osobám sociálnu službu na riešenie nepriaznivej sociálnej situácii z dôvodu ťažkého zdravotného postihnutia a nepriaznivého zdravotného stavu. Forma sociálnej služby v zariadení je pobytová celoročná. Sociálna služba v CSS Kalinov vychádza z práva fyzickej osoby na poskytovanie sociálnej služby, ktorá svojím rozsahom, formou a spôsobom poskytovania umožňuje realizovať jej základné ľudské práva a slobody, zachováva jej ľudskú dôstojnosť, aktivizuje ju k posilneniu sebestačnosti, zabraňuje jej sociálnemu vylúčeniu a podporuje jej začlenenie do spoločnosti.

V DSS, ZPB a Špecializovanom zariadení sa poskytujú a zabezpečujú odborné a obslužné činnosti.

Medzi odborné činnosti v CSS Kalinov patrí:

- Základné sociálne poradenstvo

/ posúdenie povahy problému PSS a poskytnutie základných informácií o možnostiach riešenia problému a podľa potreby aj odporúčanie a sprostredkovanie ďalšej odbornej pomoci/

- Sociálna rehabilitácia

/cieľom je rozvoj a nácvik zručností, aktivizovanie schopností a posilňovanie návykov pri sebaobsluže, pri úkonoch starostlivosti o domácnosť a pri základných sociálnych aktivitách PSS/

- Filozofia ošetrovateľskej starostlivosti

/ošetrovateľskú starostlivosť poskytujú zdravotnícki zamestnanci metódou ošetrovateľskej rehabilitácie, ktorí skúmajú ošetrovateľské aspekty starostlivosti o PSS, interakcie medzi osobou, zdravím a prostredím. Pracujú metódou ošetrovateľského procesu. Prioritná úloha a poslanie zdravotníckeho personálu je z hľadiska starostlivosti – zdravie PSS/

- Rozvoj pracovných zručností

/podpora v maximálnej miere aktivizácie a samostatnosti PSS, pomoc PSS osvojiť si pracovné návyky a zručnosti pri vykonávaní rôznych pracovných aktivít. Prijímateľovi sa poskytuje výber pracovných aktivít podľa jeho záujmu, schopností a zručností. Techniky rozvoja pracovných zručností sa zameriavajú na rozvoj fyzických, mentálnych schopností ako aj rozšírenie pracovného potenciálu PSS.

- Alternatívne terapeutické prístupy

/ využívajú techniky arteterapie, pohybovej terapie a terapie v miestnosti snoezelen/

K rozšíreniu spektra poskytovanej sociálnej služby patria aj voľno-časové aktivity a záujmové činnosti. Zariadenie poskytuje prijímateľom možnosť výberu z kultúrnej činnosti, športovej činnosti a rekreačnej činnosti. PSS sa môže napríklad realizovať v dramatickej, pohybovej, športovej a výtvarnej záujmovej činnosti ako i v kulinárskom krúžku.

CSS Kalinov v špecializovanom zariadení pre školopovinných PSS zabezpečuje vzdelávanie spolu so špeciálnou základnou školou internátnou a praktickou školou. Individuálna edukácia vychádza z individuálnych vzdelávacích programov a zameriava sa na rozvoj sebaobsluhy, komunikácie, motoriky, sociálneho správania a sociálnych zručností prijímateľa.

Centrum sociálnych služieb Dúhový sen poskytuje sociálne služby podľa zákona č. 448/2008 Z.z. o sociálnych službách v znení neskorších predpisov a vykonáva odborné, obslužné a ďalšie činnosti, zabezpečuje vykonávanie týchto činností alebo utvára podmienky na ich vykonávanie v rozsahu ustanovenom v zákone pre jednotlivé druhy sociálne služby, ktoré poskytuje.

V Domove sociálnych služieb v Kalinove sa poskytujú sociálne služby fyzickým osobám do dovŕšenia dôchodkového veku, ktoré sú odkázané na pomoc inej fyzickej osoby a ich stupeň odkázanosti je najmenej V, alebo fyzickej osobe, ktorá je nevidiaca alebo prakticky nevidiaca a jej stupeň odkázanosti je najmenej III podľa prílohy č. 3. K 31.12.2021 sú v DSS PSS so stupňom odkázanosti V. a VI.

V domove sú prijímatelia ubytovaní v dvojposteľových, trojposteľových a päťposteľových izbách. Sú rozdelení do piatich tímov podľa stupňa postihnutia a telesného postihnutia. Súčasťou dvojposteľových a trojposteľových izieb sú aj sociálne zariadenia / kúpeľňa a WC /. Na oddeleniach s päťposteľovými izbami sú spoločné kúpeľne vybavené vaňami a sprchou. Vane sú polohovacie, ktoré sa využívajú hlavne pre ležiacich prijímateľov. Každá izba je vybavená televíznym prijímačom, DVD prehrávačom, videom a satelitným prijímačom, na ktorý sú napojené všetky televízne prijímače. Prijímatelia DSS Kalinov sú ubytovaní v spoločných priestoroch v hlavnej budove. Podľa zdravotného stavu a telesného postihnutia sme prijímateľov sociálnej služby rozdelili do piatich tímov.

Podľa zákona č. 448/2008 Z.z. o sociálnych službách a o zmene a doplnení zákona č. 455/1991 Zb. o živnostenskom podnikaní (živnostenský zákon) v znení neskorších predpisov, v domove sociálnych služieb sa poskytujú

a/ Odborné činnosti

1. poskytovanie základného sociálneho poradenstva
2. pomoc pri odkázanosti na pomoc inej fyzickej osoby,
3. poskytovanie sociálnej rehabilitácie,
4. poskytovanie opatrovateľskej činnosti,
5. stravovanie,
6. zabezpečovanie rozvoja pracovných zručností

b/ Obslužné činnosti

1. ubytovanie
2. stravovanie
3. upratovanie
4. pranie, žehlenie a údržba bielizne a šatstva

c/ ďalšie činnosti

1. utváranie podmienok na úschovu cenných vecí
2. utváranie podmienok na vzdelávanie
3. utváranie podmienok na záujmovú činnosť
4. poskytovanie osobného vybavenia

Zariadenie podporovaného bývania

Poskytuje sa sociálna služba fyzickej osobe, ktorá je odkázaná na pomoc inej fyzickej osoby podľa prílohy č. 3 zákona č. 448/2008 Z. z. o sociálnych službách a o zmene a doplnení zákona č. 455/1991 Zb. o živnostenskom podnikaní (živnostenský zákon) v znení neskorších predpisov v znení zákona č. 317/2009 Z. z. a nález Ústavného súdu Slovenskej republiky č. 332/2010 Z. z. ak je odkázaná na dohľad, pod ktorým je schopná viesť samostatný život.

V ZPB sa okrem dohľadu

a) poskytuje

1. ubytovanie
2. sociálne poradenstvo,
3. pomoc pri uplatňovaní práv a právom chránených záujmov,

b) utvárajú podmienky na :

1. prípravu stravy
2. upratovanie
3. pranie, žehlenie a údržbu bielizne a šatstva

c) vykonáva sociálnu rehabilitáciu

Poslaním ZPB je poskytovať prostredníctvom podporovaného bývania dospelým ľuďom so špeciálnymi potrebami takú podporu a pomoc, aby mohli žiť bežný život. Zmyslom poskytovania našej sociálnej služby v zariadení podporovaného bývania je sociálne začlenenie dospelých ľudí s postihnutím, ktorí sú v nepriaznivej sociálnej situácii a predchádzanie ich sociálnemu vylúčeniu. Je nevyhnutné vytvárať také podmienky, ktoré pozitívne ovplyvnia kvalitu ich života. V tomto oddelení sú 2 WC, 2 kúpeľne, 1 kuchyňa, 1 spoločenská miestnosť, 5 spálne.

Cieľ služby v ZPB

- a/ zvýšiť kompetencie prijímateľov
- b/ čo najviac priblížiť život prijímateľov bežnému spôsobu života, prehlbovať zodpovednosť za chod domácnosti
- c/ prehĺbiť kontakt s realitou prostredníctvom reálnych a pre prijímateľa zmysluplných denných režimových činností
- d/ vytvoriť prostredie dôvery a spolupatričnosti – budovať a podporovať sociálne zručnosti vedúce k možnosti kooperácie a pozitívnej dynamiky v skupine.
- e/ formou individuálneho prístupu prijímateľom poskytujeme sociálne služby v prostredí, ktoré sa čo najviac podobá prirodzenému prostrediu.

Domov na polceste

V domove na pol ceste sa poskytuje sociálna služba na určitý čas fyzickej osobe v nepriaznivej sociálnej situácii, ktorá nemá zabezpečené ubytovanie po skončení poskytovania sociálnej služby v inom zariadení, po skončení náhradnej starostlivosti alebo po skončení ochrannnej výchovy.

Na tomto oddelení je 1 WC, 1 kúpeľňa, 1 kuchyňa, 1 spoločenská miestnosť, 4 spálne.

V domove na pol ceste sa

a/ poskytuje

1. ubytovanie na určitý čas,
2. sociálne poradenstvo,
3. pomoc pri uplatňovaní práv a právom chránených záujmov,

b/ zabezpečuje

1. rozvoj pracovných zručností,
2. pomoc pri pracovnom uplatnení,

b) utvárajú podmienky na

1. prípravu stravy, výdaj stravy alebo výdaj potravín
2. vykonávanie základnej osobnej hygieny,
3. upratovanie,
4. pranie, žehlenie a údržbu bielizne a šatstva,
5. záujmovú činnosť

Špecializované zariadenie

V špecializovanom zariadení sa poskytuje sociálna služba fyzickej osobe, ktorá je odkázaná na pomoc inej fyzickej osoby, jej stupeň odkázanosti je najmenej V podľa prílohy č. 3 a má zdravotné postihnutie, ktorým je najmä pervazívna vývinová porucha autistického spektra. Zariadenie v súčasnosti poskytuje sociálnu službu celoročne, kapacita je 6 prijímateľov.

V špecializovanom zariadení sa

a/ Odborné činnosti

1. poskytovanie základného sociálneho poradenstva
2. pomoc pri odkázanosti na pomoc inej fyzickej osoby,

3. poskytovanie sociálnej rehabilitácie,
4. poskytovanie opatrovateľskej činnosti,
5. zabezpečovanie rozvoja pracovných zručností

b/ Obslužné činnosti

1. ubytovanie
2. stravovanie
3. upratovanie
4. pranie, žehlenie a údržba bielizne a šatstva

c/ ďalšie činnosti

1. utváranie podmienok na úschovu cenných vecí
2. utváranie podmienok na vzdelávanie
3. utváranie podmienok na záujmovú činnosť
4. poskytovanie osobného vybavenia

POSKYTOVANÉ SLUŽBY

O prijímateľov sociálnych služieb sa k 31.12.2021 staral 55 členný personál zamestnancov, ktorého cieľom je poskytovanie kvalitných sociálnych služieb všetkým prijímateľom. Poskytnúť im pohodlie a atmosféru rodinného prostredia, aby prežívali plnohodnotný a radostný život. Službu v ZSS zabezpečujú sociálni pracovníci, zdravotný personál, pedagogicko-odborní zamestnanci, inštruktori sociálnej rehabilitácie, rehabilitačný pracovník, a zamestnanci administratívy, stravovacej prevádzky a údržby.

3. POSKYTOVANIE SOCIÁLNYCH SLUŽIEB

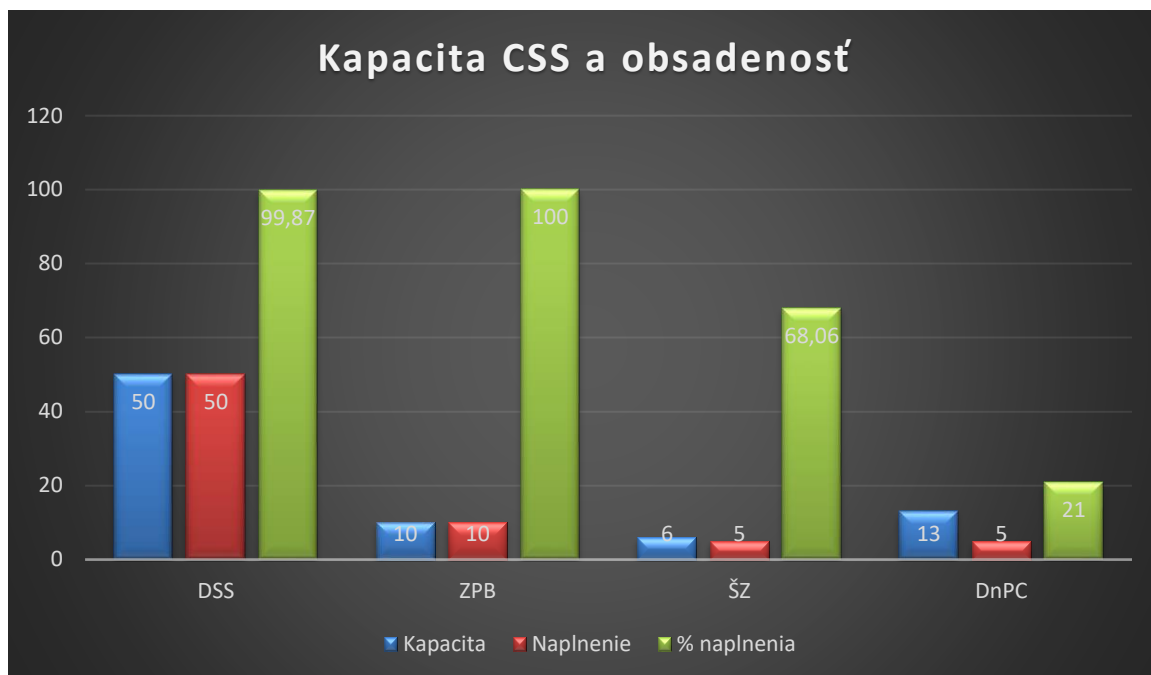
3.1. Štruktúra prijímateľov sociálnych služieb

Kapacita DSS je 50 miest a v súčasnosti tj. k 31.12.2021 sme zabezpečovali komplexnú starostlivosť pre 50 prijímateľov sociálnych služieb z toho 45 žien a 5 mužov.

Kapacita ZPB je 10 miest a k 31.12.2021 sme zabezpečovali v zariadení komplexnú starostlivosť pre 10 mobilných prijímateľov sociálnej služby.

Kapacita Domova na pol ceste je 13 klientov. V zariadení k 31.12.2021 boli ubytovaní 5 prijímatelia sociálnej služby / 3 ženy a 2 muži /

Kapacita špecializovaného zariadenia v Medzilaborciach je 6 miest a k 31.12.2021 sme zabezpečovali komplexnú starostlivosť pre 5 prijímateľov sociálnych služieb, z toho 5 mužom.



Stupeň odkázanosti a veková štruktúra prijímateľov

Stupeň odkázanosti				Veková štruktúra						
Stupeň odkázanosti	Počet prijímateľov v DSS	Počet prijímateľov ŠZ	Počet prijímateľov ZPB	Rozpätie rokov	Počet prijímateľov DSS	Počet prijímateľov ZPB	Počet prijímateľov ŠZ	Počet prijímateľov DnPC		
I.				Do 25 rokov			2	2		
II.				od 26 - 39	2	1	3	2		
III.			1	Od 40 - 62	47	9		1		
IV.				od 63 - 74	1			0		
V.	1			od 75 - 79				0		
VI.	49	5	9							
Podľa mobility						Pohyb prijímateľov				
DSS		ŠZ		ZPB		DSS / ZPB		ŠZ		Domov na pol ceste
Mobilní	Imobilní	Mobilní	Imobilní	Mobilní	Imobilní	Prijatí	Prepustení, zomrelí	Prijatí	Prepustení	Prijatí/prepustení
42	8	4	0	10	0	0	1	1	0	1/1

3.2. Skladba prijímateľov

DSS

Rodová skladba

Ženy: 45

Muži: 5

Rozdelenie prijímateľov spôsobilosti na právne úkony

Svojprávni: 5

Obmedzenie spôsobilosti na právne úkony: 2

Pozbavení spôsobilosti na právne úkony: 43

Zariadenie podporovaného bývania

Rodová skladba

Ženy: 10

Muži: 0

Rozdelenie prijímateľov spôsobilosti na právne úkony

Svojprávní: 1

Pozbavení spôsobilosti na právne úkony: 9

Špecializované zariadenie**Rodová skladba**

Ženy: 0

Muži: 5

Rozdelenie prijímateľov spôsobilosti na právne úkony

Obmedzenie spôsobilosti na právne úkony: 2

Pozbavení spôsobilosti na právne úkony: 2

Domov na pol ceste

Ženy: 3

Muži: 2

3.3. Poskytované sociálne služby

O prijímateľov sociálnych služieb sa stará 55 členný personál zamestnancov, ktorého cieľom je poskytovanie kvalitných sociálnych služieb všetkým prijímateľom. Poskytnúť im pohodlie a atmosféru rodinného prostredia, aby prežívali plnohodnotný a radostný život.

Stravovanie

Prijímateľom DSS a ŠZ sa poskytuje celodenná strava – raňajky, desiata, obed, olovrant a večera. Pre tímy 1, 4 a 5 sa strava vydáva v spoločnej jedálni v suteréne zariadenia. V tímoch 2 a 3, kde sú umiestnení imobilní prijímatelia sa strava podáva priamo na izbách, kde sú vytvorené jedálenské kútiky.

Pre prijímateľov poskytujeme 3 druhy stravy, a to racionálnu, kašovitú – šetriacu a diabetickú. Špecializované zariadenie poberá celodennú stravu od dohodnutého externého dodávateľa.

Ošetrovateľská a opatrovateľská starostlivosť

Zariadenie sociálnych služieb poskytuje 24 hodinovú ošetrovateľstvo – opatrovateľskú starostlivosť zabezpečovanú odborným personálom a to sestrami v CSS a opatrovateľkami. Pravidelnú zdravotnú starostlivosť majú prijímatelia zabezpečovanú prostredníctvom lekárov, ktorí zariadenie navštevujú pravidelnými návštevami a to :

- odborní lekári / psychiater, kožný lekár, stomatólog, neurológ/ podľa dohodnutého harmonogramu alebo podľa potreby
- praktický privátny lekár 1x týždenne alebo podľa potreby

V rámci ošetrovateľstvo – opatrovateľských činností poskytujeme

- Základné opatrovateľské činnosti, ktoré uspokojia základné potreby prijímateľov
- Sestra poskytuje činnosti, ktoré sú zamerané na uspokojovanie základných potrieb súvisiacich s chorobami a ich komplikáciami
- diagnosticko- terapeutické činnosti: ide o povinné činnosti, ktoré sa týkajú zabezpečenia diagnostických, terapeutických a rehabilitačných výkonov, administratívne činnosti, vypracovanie ošetrovateľských záznamov, plánov ošetrovateľskej starostlivosti, evidovanie výsledkov vyšetrení a iné činnosti vyplývajúce s poskytovaní týchto služieb.

Upratovanie, pranie, žehlenie a údržba bielizne a šatstva

Tieto činnosti zabezpečuje zariadenie vo vlastnej pracovni spojenej s mangľovňou a žehliarňou. Zároveň krajčírka vykonáva opravu bielizne a posteľnej bielizne a ostatné krajčírské a šičské práce.

Utváranie podmienok na úschovu cenných vecí

Zariadenie má vypracovanú smernicu na úschovu cenných vecí podľa, ktorých sa do úschovy môžu uložiť peňažné hotovosti prijaté do peňažného depozitu, vkladné knižky, klenoty a iné cenné veci na základe písomnej dohody o úschove cenných vecí.

Záujmová činnosť

KRAJČÍRSKA DIELŇA

Tu môžu PSS strihať molitan (výplň do vankúšov), venovať sa strihaniu látok, vyšívať obrúsky rôznymi technikami, pomáhajú pri žehlení a prišívaní gombíkov a práci na šijacom stroji,... -šitie rôznych tašiek-vyšívanie, tvorba veľkonočných a vianočných pohľadníc, zhotovovanie rôznych postavičiek na veľkú noc (húsky, kuriatka...), na Vianoce (mikulášske čížmy ,vianočné ozdoby). Na prácu v dielni používame rôzne materiály: oblečenie a iný materiál z vlastných zdrojov. Prijímatelia sociálnych služieb si jemnú motoriku denne precvičujú trhaním, strihaním molitanu a odpadovej vlny, ktoré sa potom používajú ako náplň do vankúšov.

TERAPIA V STOLÁRSKEJ DIELNI

práca s drevom - výroba skladačiek, hračiek a iných výrobkov z dreva, pomáhajú pri oprave poškodených predmetov (napr. lavičiek, stoličiek) alebo zhotovovaní nových (záhradné sedacie súpravy, kvetináče, vyvýšené zeleninové záhony, rôzne skrinky na izby), pomáhajú pri sezónnych prácach – odpratávanie snehu, zametanie dvora, hrabanie lístia, pri úprave hrobov zosnulých prijímateľov na obecnom cintoríne

TERAPIA V TVORIVEJ DIELNI

Tu pracujú prijímatelia s prírodným materiálom aranžujú rôzne motívy a príležitosti, využívajú prírodné materiály na rôzne dekorácie. Naši prijímatelia v rámci pravidelných záujmových aktivít a pracovných terapií vyrábajú za pomoci pracovníčky rôzne dekoračné výrobky a predmety, ktoré skrášľujú naše zariadenie. Učia sa tu základné techniky práce s maliarskymi pomôckami, servítkové techniky, práce s papierom za doprovodu rôznych žánrov hudby.

Pracovná rehabilitácia sa v našom zariadení realizuje v týchto oblastiach:

- pestovateľské práce v záhrade (pestovanie zeleniny v skleníku, záhrade a vyvýšených záhonoch, zber úrody),
- úprava a udržiavanie areálu a kvetinových záhonov,
- pomocné práce pri udržiavaní hygieny a čistoty:
liečba prácou, formuje a prehľbuje praktické návyky a zručnosti v oblasti pracovných aktivít a pracovnej terapie.

GARDENTERAPIA

sadenie kvetov, zeleniny, polievanie, rýľovanie

Práce v záhradke a v okolí zariadenia – v rámci tohto prístupu učíme klientov zručnostiam potrebným pre život, estetike prostredia a environmentálnemu cíteniu. Pri polievaní a ošetrovaní kvetov a v rámci pobytu vonku klienti spoznávajú prírodu, zvieratká, učia sa starať o živú prírodu v našej záhrade, orientovať sa v priestore s prepojením aj na pohybovú terapiu. Tieto výchovné programy podporujú a rozvíjajú elementárne zručnosti, základné pracovné návyky, ktoré rozvíjajú a zdokonaľujú jemnú motoriku, motorickú koordináciu.

FYZIOTERAPIA

Fyzioterapia je nelekársky odbor, ktorý sa zaoberá diagnostikou, liečbou a prevenciou porúch pohybového systému človeka. Je jednou z oblastí rehabilitácie. Je liečbou smerujúcou k udržaniu, podpore, obnove maximálnej funkčnej zdatnosti alebo spomaleniu progresie u osoby s vrodenou chybou s cieľom prinavrátiť stratené schopnosti alebo funkcie ľudského organizmu ako celku. Fyzioterapeut pri svojej práci využíva v liečbe špeciálne manuálne postupy, techniky, metodiky a fyzikálnu terapiu.

V rámci fyzioterapie je v našom zariadení aplikovaná široká škála liečebných procedúr a terapií s cieľom dosiahnuť u prijímateľov stav relatívneho zdravia, zmiernenia a minimalizovania následkov postihnutia, resp. zdravotný stav stabilizovať a tým predchádzať vzniku regresného procesu. Fyzioterapia v DSS pozostáva z:

1. liečebnej rehabilitácie - liečba pohybom

a) liečebná rehabilitácia - pri liečebnej rehabilitácii sú používané rôzne rehabilitačné postupy: dýchacia gymnastika, mobilizačné a mäkké techniky, reflexná terapia, facilitačné techniky.

b) liečebný telocvik - ovplyvňuje obehové a dýchacie funkcie, rovnováhu vegetatívnej sústavy a zvyšovanie obranyschopnosti organizmu, má kladný vplyv na pohybový aparát, zvyšovanie svalovej sily, vytrvalosti a na zvýšenie rozsahu pohyblivosti kĺbov

c) parafínový zábal – využívame pri chorobách pohybového systému zápalového, degeneratívneho a traumatického pôvodu. Teplota parafínu je do 56 °C. Lokálna aplikácia tepla sa využíva na utíšenie bolesti. Relaxačný účinok tepla na priečne pruhované svalstvo sa využíva pri neurogénne vyvolaných svalových kontrakciách z kĺbovej blokady a z algických podnetov.

2. mechanoterapia - zahŕňa klasickú masáž

3. hydroterapia – vodoliečba, je časťou fyzioterapie, kde sa na organizmus pôsobí nielen tepelnou energiou, ale aj pohybovou, prípadne i špeciálnymi chemickými látkami, ktoré sa vyskytujú vo vodnom prostredí, a to s cieľom preventívnym, liečebným a rehabilitačným. Pri hydroterapii využívame hydromasážnu vaňu, ktorá spája účinky vodného kúpeľa s teplotou 36-38 °C a masáže vykonávané cieleným prúdom vody alebo vzduchu.

4. elektroliečba - využíva liečebný účinok rôznych foriem elektrickej energie. Význam elektroliečby spočíva v tom, že svojimi prostriedkami ovplyvňuje dráždivosť, látkovú premenu v tkanivách alebo priamo funkciu orgánov a celého tela. Na účely elektroliečby v našom zariadení slúži:

a) biolampa - používa polarizované svetlo, ktoré má schopnosť cieleného prieniku do hlbších štruktúr tkanív. Má účinok analgetický, protizápalový.

b) TENS - transkutánná elektrická nervová stimulácia je metódou elektroanalgézie založenej na poznatku, že vedenie bolestivých vzruchov a vnímanie bolesti možno zoslabiť, až potlačiť dráždením nervov na rozličných miestach a úrovniach nervového systému. Umožňuje ovplyvniť rozličné bolestivé miesta. TENS prúdy možno použiť aj na elektropunktúru.

MAGNETOTERAPIA

Jedná sa o terapiu nízko-frekvenčným pulzným poľom. Magnetoterapia je bezpečná fyzikálna metóda na liečenie mnohých chorôb.

Ako magnetoterapia pôsobí:

- regeneruje a masíruje hlboké tkanivá
- tíši bolesti
- stimuluje látkovú výmenu
- podporuje delenie buniek
- odstraňuje poruchy prekrvenia
- zvyšuje prívod kyslíka
- rozširuje cievy
- urýchľuje krvný obeh
- podporuje prečisťovanie lymfatických dráh
- podporuje imunitný systém

SNOEZELLEN

Metóda Snoezelen predstavuje relaxačnú a stimulačnú terapiu, ktorá rešpektuje potreby, voľbu a rytmus zdravotne znevýhodnených ľudí, s kombinovanými postihnutiami a autizmom. Jej úlohou je navodiť klientom príjemné pocity pomocou audiovizuálnej techniky v spojení s príjemným prostredím. Podstatou je poskytnúť jednotlivcovi čas, priestor a príležitosť užiť si prostredie vlastným tempom a spôsobom, bez očakávaní zo strany druhých. Snoezelen ponúka pre klienta a terapeuta možnosť relaxu, objavovania a vyjadrenia seba samého v otvorenej atmosfére dôvery a radosti. Pri pravidelnom využívaní rozširuje škálu zážitkov a možností a obohacuje kontakt s ľuďmi a vecami.

Priestory miestnosti sú navrhované s dôrazom na aktivizáciu všetkých zmyslov a to pomocou napr. farebných pohyblivých svetelných efektov pre zrak, relaxačnej hudby pre sluch, aromaterapie pre čuch, vodnej postele pre rozvoj uvedomovania si vlastného tela atď.

Stereotypné správanie u ľudí s ťažkým mentálnym a viacnásobným postihnutím môže byť dôsledkom nedostatku podnetov. Poškodenie zraku, sluchu, pamäte a myslenia má za následok slabé porozumenie vonkajšieho sveta, znižujúce motiváciu pohybovať sa a skúmať nepredvídateľný svet okolo. Nielen tieto aspekty, ale celkovo zlepšenie kvality života našich klientov, nás utvrdzuje v myšlienke, že zriadenie a prevádzkovanie miestnosti Snoezelen je pozitívnym prínosom pre individuálne potreby našich prijímateľov sociálnych služieb.

Ciele zriadenia miestnosti Snoezelen: zlepšiť individuálne zmyslové vnímanie, rozvoj kognitívnych schopností a komunikácie, zvýšenie motivácie a iniciatívy, uvoľnenie, zníženie stresu, napätia, negatívnych prejavov a hyperaktivity

DUCHOVNÉ SLUŽBY

Prijímatelia možnosť zúčastňovať sa bohoslužieb v gréckokatolíckej cirkvi v obci Kalinov a to buď s doprovodom zamestnancov, ak to zdravotný a psychický stav prijímateľa dovoľuje.

Prijímatelia môžu pristúpiť aj k svätej spovedi priamo v prostredí DSS, ak o to požiadajú. Raz do mesiaca chodí otec duchovný do zariadenia.

KNIŽNICA

V snahe skvalitniť poskytované služby a sprostredkovať prijímateľom viac podnetov na vlastnú sebarealizáciu a vzájomnú komunikáciu je zriadená v priestoroch domova knižnica, v ktorej sú pre prijímateľov k dispozícii knihy a časopisy rôznych žánrov.

Biblioterapia je podporná terapeutická metóda, ktorá využíva pôsobenie kníh – textov na čitateľa. Patrí k rozptyľujúcim činnostiam, zahŕňa i také aktivity, ktorými si jednotlivci zvyšujú úroveň vedomostí. Spoločné čítanie vyvoláva pocit blízkosti a príležitosť k dôverným rozhovorom. Do biblioterapie patrí aj písanie listov, odkazov,

ŠPORT

Pre športové vyžitie je v priestoroch DSS vybudovaný multifunkčný športový areál. Časť priestoru je určená na atletické disciplíny (hod loptičkou, hod granátom, vrh guľou). Druhú časť obklopuje bežecká dráha. Súčasťou športového areálu je aj novovybudované petanque ihrisko. Športový areál slúži na sledovanie celkovej zdatnosti prijímateľov, ako aj zlepšovanie ich motoriky. Má vplyv na celkové uvoľnenie a spokojnosť prijímateľov, zabezpečuje aktívny odpočinok, fyzické a psychické uvoľnenie.

KULINOTERAPIA

PSS s nadšením spomínajú na recepty našich mám a starých materi. V ZPB a DSS sa realizujú kulinárske popoludnia, kde si svojpomocne pripravujú jedlo, na ktoré majú chuť a patrí medzi ich obľúbené.

GRAFOMOTORICKÉ CVIČENIA

Pomocou týchto cvičení precvičujeme jemnú motoriku a psychické funkcie potrebné pri písaní a kreslení. Ide o koordináciu ruky a oka, vnímanie priestoru v súvislosti so smerom vedenia čiary. Vďaka tejto terapii podporujeme a prekonávame ťažkosti s týmito funkciami.

3.4. Aktivizácia a voľnočasové aktivity

Január	Sánkovačka - /19.1.2021/ v zariadení, stavanie snehuliaka, zimné radovánky Novoročný punč - priateľské stretnutie pri novoročnom punči
Február	Valentínsky deň - /14.2.2021/ Prijemné stretnutie prijímateľov, kde si navzájom odovzdávali pripravené darčeky Deň účesov - Dámsky klub /16.2.2021/
Marec	Oslava MDŽ / 8.3.2021/ Oslava narodenín – 60-tka /16.3.2021/. Jarné prebúdzanie - príprava hriadok na sadenie
Apríl	Slávenie veľkonočných sviatkov – Pascha / 4.4.2021/- posvätenie jedál s modlitbami Deň hier - / 12.4.2021/ Stavanie mája /30.4.2021/ tradičné zdobenie a postavenie mája pred brámkou DSS
Máj	Opekačka /10.5.2021 -11.5.2021/ Stretnutia v klube „Zlatej varešky“ /13.5.2021/ – príprava rôznych domácich pochutín Oslava narodenín /18.5.2021 – 21.5.2021/
Jún	Športový deň pri vagóne /8.6.2021/ Túlavé topánky /18.6.2021/ - návšteva cintorína a zapálenie sviečky bývalému pracovníkovi, návšteva cukrárne Čertov Kameň /22.6.2021/- výlet spojený s opekačkou Oslava narodenín /25.6.2021/
Júl	Opekačka /22.7.2021/ Domaša – náučná plavba loďou Bohémia /29.7.2021./ - zúčastnilo sa 19 prijímateľiek
August	Túlavé topánky – cesta do Vydrane /13.8.2021/ Zemplínska šírava - rekondičný pobyt /14.8- 28.8.2021/ Tvorivá dielňa – Habura /31.8.2021/ - stretnutie prijímateľiek so sochármi a prenesenie zážitkov na papier , spojené s občerstvením, ktoré si pre nás pripravili hostia
September	Osadenie sochy Jana Kelemana v areáli CSS Dúhový sen Kalinov /3.9.2021/ Oslava narodenín /10.9.2021/ - 7 prijímateľov Deň krojov /17.9.2021/ - druhý ročník prezentácie tradícií a ľudových krojov Púšťanie šarkanov - /23.9.2021/ - realizácia a následne púšťanie vytvorených šarkanov.
Október a november	Z dôvodu uzatvorenia zariadenia z dôvodu výskytu covidu – 19 a v dôsledku dodržiavania protiepidemiologických opatrení sa v zariadení nekonali žiadne akcie
December	Vítanie Mikuláša –/6.12. / odovzdávanie darčiekov v CSS Štedrovečerné posedenie -/24.12.2021 / spojené s odovzdávaním darčiekov Ohňostroj - /31.12./ - lúčenie a so starým rokom

3.5. Vyhodnotenie sťažností na poskytované sociálne služby

Do zariadenia neboli postúpené a ani vybavované žiadne sťažnosti na poskytovanie sociálnych služieb

4. POSKYTOVANIE ZDRAVOTNÍCKEJ A OŠETROVATELSKEJ STAROSTLIVOSTI

4.1. Lekárska starostlivosť

za I štvrt'rok roku 2021

obvodný lekár	63 ošetrených 15 prijímateľov-	6 hod.	+ 59 predpis liekov (na mesiac) predpis jednorazových plienok a nohavičiek (každý mesiac)
psychiater	13 ošetrených	2 hod.	+ 56 predpis liekov (na mesiac)
stomatológ	4 ošetrení	1 hod.	(z toho aj 3x preventívna prehliadka)

za II štvrt'rok roku 2021

obvodný lekár	35 ošetrených 15 prijímateľov-	4 hod.	+ 59 predpis liekov (na mesiac)+ 1 prev.prehl. predpis jednorazových plienok a nohavičiek (každý mesiac)
psychiater	22 ošetrených	3,5 hod.	+ 56 predpis liekov (na mesiac)
stomatológ	4 ošetrení	1,5 hod.	(z toho aj 4 x preventívna prehliadka + 28 pr.prehliadka)

za III štvrt'rok roku 2021

obvodný lekár	31 ošetrených 16 prijímateľov-	4 hod.	+ 57 predpis liekov (na mesiac) predpis jednorazových plienok a nohavičiek (každý mesiac)
psychiater	7 ošetrených	1,5 hod.	+ 55 predpis liekov (na mesiac)
stomatológ	3 ošetrení	1 hod.	(+ 28 preventívna prehliadka)

za IV štvrt'rok roku 2021

obvodný lekár	54 ošetrených 16 prijímateľov-	6 hod.	+ 59 predpis liekov (na mesiac) predpis jednorazových plienok a nohavičiek (každý mesiac)
psychiater	12 ošetrených	2,5 hod.	+ 56 predpis liekov (na mesiac)
stomatológ	6 ošetrených	1,5 hod.	

Počas celého roka 2021 v našom CSS prebiehalo testovanie prijímateľov sociálnych služieb (PSS) antigénovými rýchlotestami Ag z nosohltana na ochorenie COVID – 19.

V našom zariadení po konzultácii so všeobecným lekárom a neurológom prebiehalo očkovanie všetkých PSS proti ochoreniu COVID – 19 .

Dňa 23.02.2021 v našom zariadení prebiehalo prvé zaočkovanie prijímateľov sociálnych služieb proti COVID – 19 vakcínou Comirnaty od výrobcu Pfizer/BioNTech, kód: 6235D, šarža: EP2163.

Pred zaočkovaním prijímateľov koordinátorka OS konzultovala ich zdravotný stav so všeobecným lekárom, ktorý sa k samostatnému očkovaní vyjadril a odporučil skoro u všetkých prijímateľov zaočkovanie proti COVID – 19.

Samotné očkovanie vykonávali zdravotnícky pracovníci z vakcinačného centra NsP Sv. Jakuba n.o., z Bardejova.

Zaočkovaných dokopy bolo 9 prijímateľov zo Zariadenia podporovaného bývania, 3 prijímatelia zo Špecializovaného zariadenia, 49 prijímateľov z Centra sociálnych služieb a 2 prijímateľky z Domova na pol ceste.

Očkovanie nebolo doporučené u 1 prijímateľky zo ZPB, 1 prijímateľky z CSS a 1 prijímateľa zo ŠZ (1 prijímateľka z DNPC očkovanie odmietla).

Dňa 23.03.2021 v našom zariadení prebiehalo druhé zaočkovanie prijímateľov sociálnych služieb proti COVID – 19 vakcínou Comirnaty od výrobcu Pfizer/BioNTech, kód: 6235D, šarža: ET1831.

Pred druhým zaočkovaním prijímateľov koordinátorka OS opäť konzultovala ich zdravotný stav so všeobecným lekárom.

Očkovanie vykonávali zdravotnícky pracovníci zo spomínaného vakcinačného centra.

Zaočkovaných dokopy bolo 9 prijímateľov zo Zariadenia podporovaného bývania, 3 prijímatelia zo Špecializovaného zariadenia, 49 prijímateľov z Centra sociálnych služieb a 2 prijímateľky z Domova na pol ceste.

Štyria prijímatelia zaočkovaní neboli.

Ďalšie očkovanie prijímateľov sociálnych služieb

V mesiaci september bola všeobecným lekárom zaočkovaná 1 prijímateľka DSS prvou vakcínou Comirnaty od výrobcu vakcíny BNU-PFI.

Táto prijímateľka v decembri počas hospitalizácie prekonala COVID- 19 a vtedy, keď sme očkovali všetkých PSS lekár zaočkovanie neodporučil kvôli hladinu protilátok 111,10 CO.

Koncom tohto mesiaca 29.09.2021 všeobecný lekár v našom zariadení zaočkoval proti chrípke 58 prijímateľov sociálnych služieb (45 prijímateľov DSS, 9 prijímateľov ZPB a 4 prijímateľov ŠZ) očkovacou látkou Influvac Tetra.

V mesiaci november boli všeobecným lekárom proti ochoreniu COVID - 19 zaočkovaní tí PSS, ktorí počas karantény neprekonali toto ochorenie:

- 1 prijímateľka DSS druhou vakcínou Comirnaty od výrobcu vakcíny BNU-PFI,
- 9 prijímateľiek ZPB treťou vakcínou Comirnaty od výrobcu vakcíny BNU-PFI,
- 2 prijímatelia ŠZ treťou vakcínou Comirnaty od výrobcu vakcíny BNU-PFI,
- 13 prijímateľov DSS treťou vakcínou Comirnaty od výrobcu vakcíny BNU-PFI.

Počet hospitalizovaných prijímateľov v roku 2021

Marec

1 hospitalizácia (interné oddelenie Humenné – infekčná časť)

Jún

1 hospitalizácia (ORL Humenné, pľúcne oddelenie Michalovce)

1 hospitalizácia (interné oddelenie Humenné)

Júl

2 hospitalizácie (psychiatrická liečebňa Plešivec)

1 hospitalizácia (JIS neurologické oddelenie Humenné)

1 hospitalizácia (OAIM Humenné)

august

2 hospitalizácie (psychiatrická liečebňa Plešivec)

1 hospitalizácia (Interné oddelenie Svidník)

September

2 hospitalizácie (psychiatrická liečebňa Plešivec)

1 hospitalizácia (chirurgické oddelenie Svidník)

1 hospitalizácia (Interné oddelenie Svidník)

Október

2 hospitalizácie (psychiatrická liečebňa Plešivec)

1 hospitalizácia (psychiatrická nemocnica Michalovce)

November

2 hospitalizácie (psychiatrická liečebňa Plešivec)

1 hospitalizácia (psychiatrická nemocnica Michalovce)

December

1 hospitalizácia (psychiatrická nemocnica Michalovce)

4.2. Ošetrovateľská starostlivosť

Poskytovanie rehabilitácie – počet indikovaných rehabilitačných výkonov v našom zariadení poskytovaných v roku 2021 :

Poskytovanie rehabilitácie – počet indikovaných rehabilitačných výkonov v našom zariadení poskytovaných v roku 2021 :

- Klasická masáž	- Parafín	- Motomed
- Vodoliečba (jacuzzi)	- Thermatur	- Tens
- Bioptron	- Masážne kreslo	- Laser
- Mäkké techniky	- Lymfodrenáž	- Utrazvuk
- Diadynamické prúdy	- Kinezioterapia	- Magnetoterapia

Počet prijímateľov, ktorí v našom zariadení absolvovali rehabilitačné výkony : 28

I štvrťrok – CSS zabezpečovalo zdravotnú starostlivosť 50 prijímateľom sociálnych služieb v DSS, 10 prijímateľom sociálnych služieb v ZPB a 4 prijímateľom v ŠZ.

II štvrťrok – CSS zabezpečovalo zdravotnú starostlivosť 50 prijímateľom sociálnych služieb v DSS, 10 prijímateľom sociálnych služieb v ZPB a 4 prijímateľom v ŠZ.

III štvrťrok – CSS zabezpečovalo zdravotnú starostlivosť 49 prijímateľom sociálnych služieb v DSS, 10 prijímateľom sociálnych služieb v ZPB a 5 prijímateľom v ŠZ.

IV štvrťrok – CSS zabezpečovalo zdravotnú starostlivosť 50 prijímateľom sociálnych služieb v DSS, 10 prijímateľom sociálnych služieb v ZPB a 5 prijímateľom v ŠZ.

5. PERSONÁLNE ŠTANDARDY

Schválený počet zamestnancov v zmysle platnej organizačnej štruktúry je 57 zamestnancov

DSS	45 zamestnancov
Zariadenie podporovaného bývania	3 zamestnanci
Domov na pol ceste Medzilaborce	1 zamestnanec
Špecializované zariadenie pre autistov	8 zamestnancov

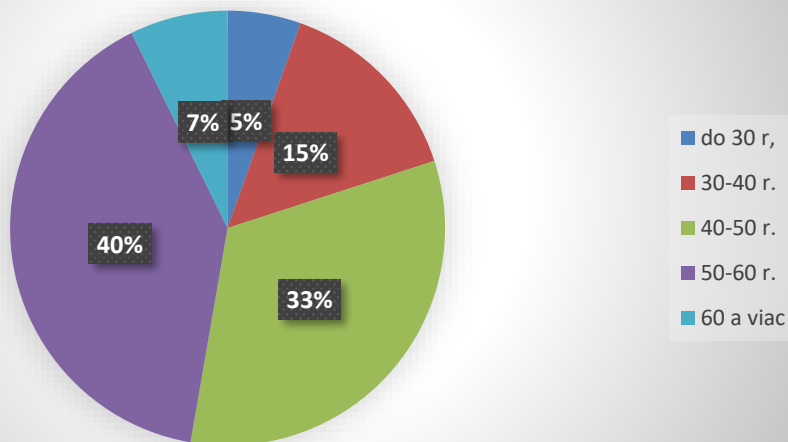
Skutočný počet zamestnancov /fyzický stav k 31.12.2021/

- fyzický.....	55
DSS	43 zamestnancov
ZPB	3 zamestnanci
DnPc	1 zamestnanec
ŠZ	8 zamestnancov

5.1. Veková štruktúra zamestnancov

Vek	Počet zamestnancov
Do 30 rokov	3
od 30 do 40 rokov	8
od 40 do 50 rokov	18
od 50 do 60 rokov	22
nad 60 rokov	4
SPOLU	55

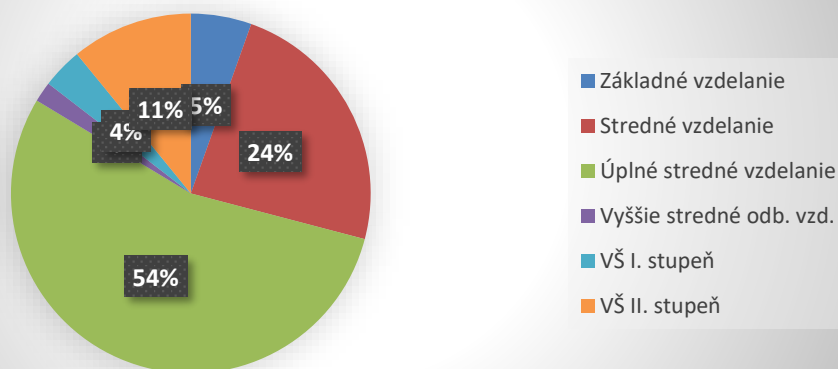
Veková štruktúra zamestnancov



5.2. Vzdelanostná štruktúra zamestnancov

Vzdelanie	Počet zamestnancov
Základné vzdelanie	3
Stredné vzdelanie	13
Úplné str. odborné vzdelanie	30
Vyššie odborné vzdelanie	1
Vysokoškolské vzdelanie I.st.	2
Vysokoškolské vzdelanie II. st.	6
Vysokoškolské vzdelanie III.st.	-
SPOLU	55

Vzdelanostná štruktúra zamestnancov



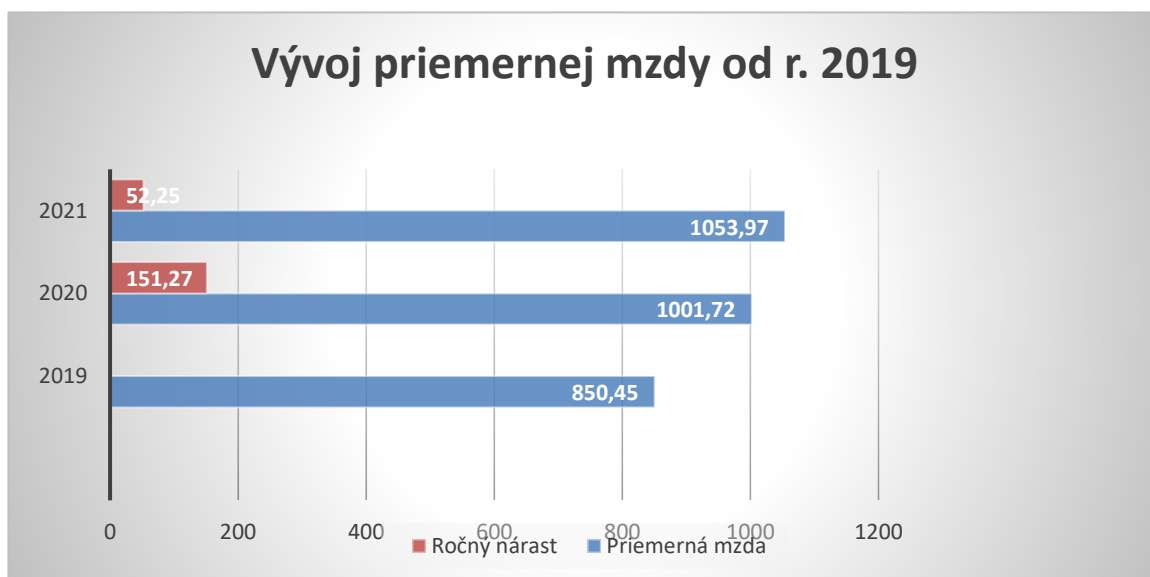
Vývoj priemerného platu

Priemerný plat za posledné 3 roky

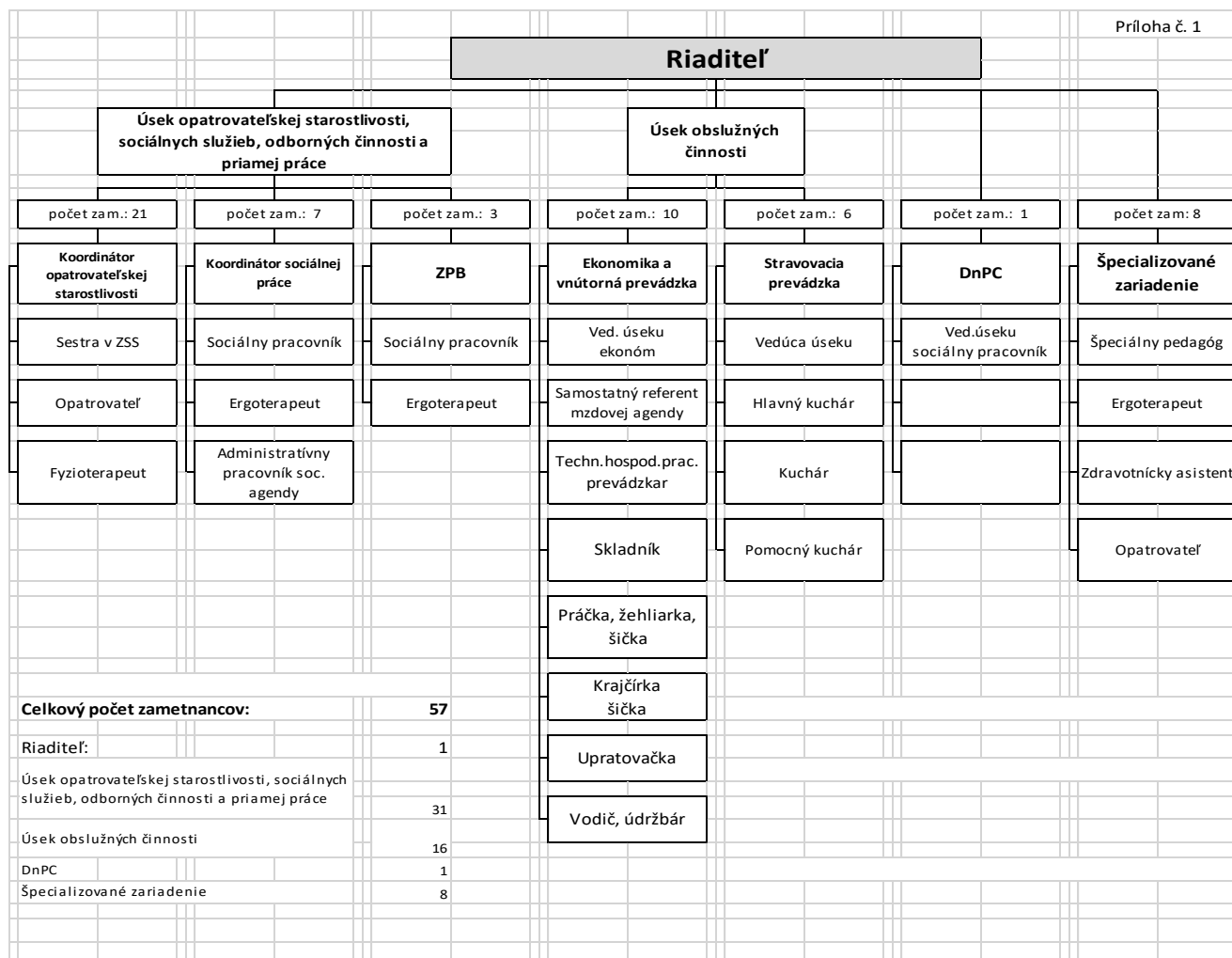
2019	850,45 €
2020	1001,72 €
2021	1 053,97 €

Nárast priemernej mzdy v roku 2021 oproti roku 2019 bol vo výške 203,52 € nárast mzdy v roku 2021 oproti roku 2020 vo výške 52,25 €.

Nárast miezd v roku 2020 a 2021 bol v dôsledku poskytnutia dotácií na infekčné príplatky a odmeny pre zamestnancov sociálnych služieb od Ministerstva práce, sociálnych vecí a rodiny ako odmena za I. a II. vlnu pandémie a odmeny vyplatené z vlastných zdrojov a zdrojov PSK



5.3. Organizačná štruktúra



Počet zamestnancov podľa zaradenia:

Z počtu 57 zamestnancov k 31.12.2021 je :

- odborných zamestnancov 38
- Ostatných zamestnancov 17

5.4. Vzdelávanie zamestnancov

Interné vzdelávanie na úseku opatrovateľskej starostlivosti

Plán seminárnych školení v CSS na úseku opatrovateľskej starostlivosti na rok 2021

Január :	Seminár na tému : Závažná dehydratácia	- 35 min.
Február :	Seminár na tému : Obstipácia	- 30 min.
Marec :	Seminár na tému : Náhla brušná príhoda	- 30 min.
Apríl :	Seminár na tému : Herpes zoster	- 35 min.
Máj :	Seminár na tému : Psychotická depresia	- 40 min.
	Klientske násilie voči pracovníkom v soc. oblasti	- 50 min.
Jún :	Seminár na tému : Chronické zlyhanie obličiek	- 30 min.
Júl :	Seminár na tému : Oslabené panvové dno	- 35 min.
August :	Seminár na tému : Menopauza	- 30 min.
September:	Seminár na tému : Chronická obštrukčná choroba pľúc	- 40 min.

Október :	Seminár na tému : Cholelitiáza	- 30 min.
November :	Seminár na tému : Círhóza pečene	- 35 min.
December :	Seminár na tému : Migréna	- 30 min.

V rámci interného vzdelávania na úseku opatrovateľskej starostlivosti si zdravotné sestry z nášho zariadenia podľa plánu seminárnych školení v CSS vypracovali jednotlivé témy, ktoré na menších pracovných poradách za účasti koordinátorky OS a opatrovateľiek odprednášali.

Kvôli mimoriadnej epidemiologickej situácie súvisiacej so šírením ochorenia COVID – 19, sa naši zamestnanci nemohli osobne zúčastňovať na viacerých seminároch, školeniach, kurzoch a konferenciách ako v predošlé roky, vzdelávali sa na online webinároch.

Keďže boli vyhlásené opatrenia, ktoré sme dodržiavali, táto situácia nám nedovolila inou formou sa vzdelávať a nadobúdať viac vedomostí a skúseností.

Odborné prednášky, webináre a školenia pre odborných pracovníkov nášho zariadenia

- 1) V mesiacoch marec a apríl 2021 sa koordinátorka OS ako aj zamestnanci opatrovateľského úseku v našom zariadení zúčastnili školenia pod názvom: Supervízia - 8 hod.
- 2) V mesiaci máj 2021 sa zdravotné sestry a koordinátorka OS zúčastnili odborného online webináru spoločnosti Kimberly – Clark a jej značky Depend na tieto témy:
 - Následná ošetrovateľská starostlivosť o klientov v ZSS pri systémových ochoreniach.
 - Moving, handling a transfer v ošetrovateľskej praxi - šetrne u pacienta a bezpečne u sestry (ošetrovateľa). -3 hod.
- 3) V mesiaci jún 2021 spoločnosť Hartman - Rico, v spolupráci so Slovenskou komorou sestier a pôrodných asistentiek pripravili pre zamestnancov v zariadeniach sociálnych služieb webinár pod názvom: Pozitívne myslenie je najlepšia cesta k spokojnosti. - 3 hod.
Program sa týkal týchto tém:
 - Inkontinencia.
 - Tajomstvo mojej tváre – tvárová gymnastika
 - Život nie je žiadna tragédia, s úsmevom na tvári búram predsudkyTohto webináru sa zúčastnili aj koordinátorka OS a zdravotné sestry nášho zariadenia

Vzdelávanie ostatných zamestnancov

V súvislosti s výskytom ochorenia COVID – 19, spôsobenej koronavírusom SARS-CoV-2, z dôvodu eliminácie a jeho ďalšieho šírenia a na základe usmernení vydávaných v priebehu celého roka MZ SR a hlavným hygienikom SR a na základe vydávaných príkazov riaditeľky CSS bolo nariadené, že zamestnanci CSS sa budú minimálne zúčastňovať externých a interných školení. Z dôvodu epidemiologickej situácie aj školiace organizácie realizovali iba školenia a semináre online formou. Zakúpené boli prístupy Verejná správa v praxi a Verlag Dashofer, ako pre účtovníctvo, tak aj pre stravovaciu prevádzku. Zamestnanci si rôznu problematiku k svojej práci hľadajú na týchto portáloch, ktoré usporadúvajú aj online školenia.

5.5. Supervízia

V roku 2021 bola v zariadení na základe vypracovaného komplexného plánu supervízie na roky 2021 – 2022 vykonaná supervízia:

- 12.3.2021 a 24.3.2021 – supervízia riadiaca pre manažment /5 zamestnancov/
- 13.4.2021 a 21.4.2021 – supervízia odborných zamestnancov /23 zamestnancov/
- 13.5.2021 – supervízia odborných zamestnancov /11 zamestnancov/

5.6. Zamestnanci ZP v organizácii

V organizácii k 31.12.2021 sme zamestnávali 5 zamestnancov

POČTY SKUTOČNE ODOBRANÝCH PORCIÍ OD 1. 1. 2021 DO 31. 12. 2021

Podkategórie	Raňajky	Desiata	Obed	Olovrant	Večera
Klienti					
RAC (Racionálna strava)	12 444	12 436	12 439	12 369	12 368
KAŠ (Kašovitá strava)	4 797	4 797	4 795	4 797	4 798
DIA - diabetická	368	367	367	368	368
Súčet:	17 609	17 600	17 601	17 534	17 534
Ostatné					
ZAM (zamestnanci)	0	0	5 451	0	152
CUD (cudzi)	0	0	3 601	0	385
Súčet:	0	0	9 052	0	537
Celkom za:	17 609	17 600	26 653	17 534	18 071

7. EKONOMICKÉ UKAZOVATELE

Centrum sociálnych služieb Dúhový sen je v zriaďovateľskej pôsobnosti Prešovského samosprávneho kraja financovaný z rozpočtu PSK.

Rozpočet a jeho úpravy v roku 2021
DSS, ZPB, ŠZ
Schválený rozpočet 974 084 €

P.č.	Číslo RO	Názov rozpočtového opatrenia	Výdavky / € /	Príjmy / € /
1.	187/SR/S/BV/2021	Schválený rozpočet	974 084	174 000
2.	940/SR/S/BV/2021	Dotácia MPSVaR – infekčný príplatok Dotácia MPSVaR – refundácia nákladov covid-19 za rok 2020 - účelové	2 430 3 100	
3.	1284/14/S/BV/202	Mimoriadne odmeny PSK-účelové	31 740	
4.	1304/99/S/BV/2021	Presun z DnPC na DSS	15 000	
5.	1415/17/S/BV/2021 2279/25/S/BV/2021	Rekreačné poukazy	508 1 548	
6.	1415/17/S/BV/2021	Zakúpenie vinylovej podlahy, hygienická maľba, odmena-účelové	13 240	
7.	2139/99/S/BV/2021	Presun z DnPC na DSS	9 000	
8.	2844/99/S/BV/2021	Presnu medzi položkami DSS z 610,620 na 630	-25 000 +25 000	
9.	3140/9/S/KV/2021	Obstaranie stoličkového výtahu 2 ks z MPSVaR a RF PSK - účelové	12 780	
10.	3134/29/S/BV/2021	Dotácia z MPSVaR pridelená na mimoriadne odmeny za II.vlnu pandémie - účelové	33 563	
11.	3265/30/S/BV/2021	Odmeny zamestnancom za kvalitné plnenie úloh v II.polroku - účelové	51 070	
12.	3508//31/S/BV/2021	Nákup výživových doplnkov z MPSVaR - účelové	2 420	
13.	3666/33/S/BV/2021	Zakúpenie 2 ks notebookov - účelové	2 218	

14.	3915/36/S/BV/2021	Dotácia z MPSVaR – mimoriadne odmeny- účelové	25 553	
15.	4013/99/S/BV/2021	Presun z DSS na DnPC	- 700	
16.	790/6/S/BV/2021	Stravné 72f 1-3/2021	6 211	6 211
17.	1793/19/S/BV/2021	Stravné 72h 4-8/2021	6 051	6 051
18.	3265/30/S/BV/2021	Stravné 72f 9-12/2021	6 549	6 549
19.	611/4/S/BV/2021	Dary a granty /221/453	670	670
20.	2460/27/S/BV/2021	Dary a granty /221/300	900	900
SPOLU:			1 197 935	194 381
Z toho				
Kapitálové výdavky			12 780	
Dary a granty			1 570	
Bežné výdavky			1 183 585	

Domov na pol ceste

P.č.	Číslo RO	Názov rozpočtového opatrenia	Výdavky / € /	Príjmy / € /
1.	187/SR/S/BV/2021	Schválený rozpočet	50 073	
2.	1304/99/S/BV/2021	Presun z DnPC na DSS	- 15 000	
3.	2139/99/S/BV/2021	Presun z DnPC na DSS	- 9 000	
4.		Úprava-presuny z DSS	+ 700	
SPOLU BV:			26 773	0

7.1. Príjmy

Celkové plnenie príjmov vrátane SFP a DaG k 31.12.2021 je 229 960,32 € z toho rozpočtové príjmy na príjmovom účte bez SFP a darov a grantov sú vo výške 209 579,11 €. SFP zdroj 70- stravné je vo výške 18 811,21 € a príjem darov a grantov je vo výške 1 570 €.

Rozpočtové príjmy CSS pozostávajú z:

- príjmy za predaj služieb- úhrady klientov DSS 174 323,24 €
/príjmy z úhrad sú ponížené o vrátky za neprítomnosť/
- príjmy za predaj služieb- úhrady klientov ZPB 22 777,40 €
/príjmy z úhrad sú ponížené o vrátky za neprítomnosť/
- príjmy za predaj služieb- úhrady klientov ŠZ 8 811,61 €
/príjmy z úhrad sú ponížené o vrátky za neprítomnosť a úhrady za celodennú stravu, platenú na základe uzatvorenej zmluvy s externým dodávateľom stravy/
- za ubytovacie služby v Domove na pol ceste 2 290 €
- príjmy z úhrad za staré pohľadávky do r.2019 240 €
- Ostatné príjmy za poskytovanie soc.služieb 87,88 €
/ príjmy za používanie služobného osobného automobilu klientom na súkromné účely/
- z dobropisov 1 039,26 €
/ preplatok za elektrickú energiu za rok 2020 /
- iné príjmy 9,72 €
/ príspevok na stravu zamestnancov zo soc.fondu za mesiac december 2020/

Samostatné finančné prostriedky

- Príjmy zo stravného zamestnancov 7 294,29 €
- Príjmy zo stravného klientov ZPB 11 516,92 €

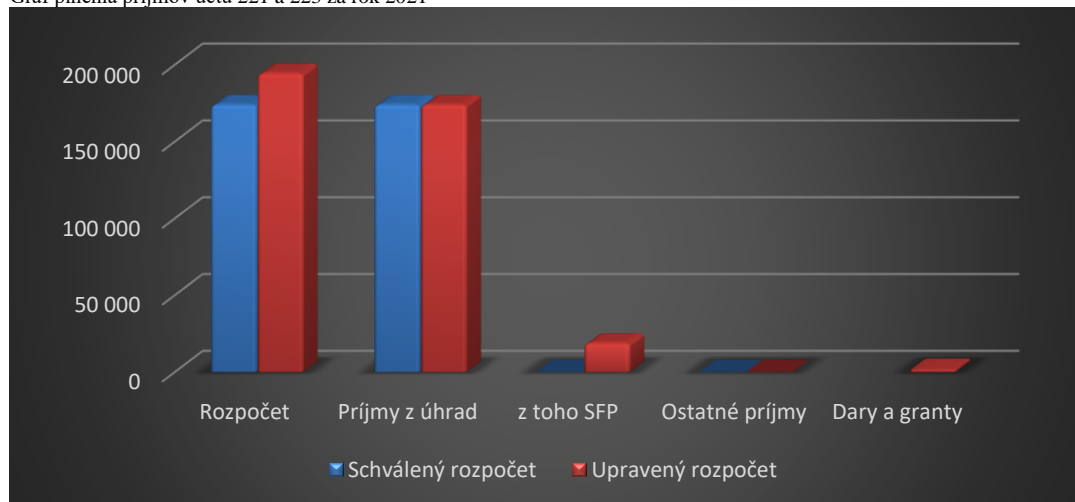
Celkové plnenie rozpočtových príjmov bez SRP za IV.Q na účte 223-príjmový účet k schválenému rozpočtu bez SFP je 209 579,11 €, % plnenia príjmov k rozpočtu k 31.12.2021 je 108,70 %.

Príjmy na účte 221 – dary a granty 1 570 €

V roku 2020 bol prijatý finančný sponzorský dar pre klientov CSS určený na skvalitnenie poskytovaných sociálnych služieb od firmy Farmalex vo výške 670 €. Tento sponzorský dar bol

použitý v roku 2021 na zriadenie kuchynského kútika v spoločenskej miestnosti pre prijímateľov. V roku 2021 vo výške 600 € bol prijatý grant z Nadácie Pontis a 300 € dar na základe darovacej zmluvy. Tieto finančné prostriedky vrátane dofinancovania z výdavkového účtu boli použité na poskytnutý účel a to zhotovenie pocitového chodníka pre prijímateľov sociálnej služby.

Graf plnenia príjmov účtu 221 a 223 za rok 2021



7.2. Výdavky

a/. ROZPOČET CSS A JEHO ÚPRAVY k 31.12.2021

Schválený rozpočet

Schválený rozpočet na rok 2021 na základe rozpisu záväzných ukazovateľov rozpočtu PSK na rok 2021 č. 187/SR/S/BV/2021

DSS, ZPB, ŠZ

VÝDAVKY CELKOM /600+700/	974 084
Bežné výdavky /	974 084
Schválený rozpočet je rozpisovaný nasledovne:	
610-mzdy	617 000
620-poistné fondom a príspevok do DDP	220 320
630-tovary a služby	132 864
640-transfery	3 900

Kapitálové výdavky /710/ 0

PRÍJMY /200/ 174 000

Domov na pol ceste Medzilaborce

VÝDAVKY CELKOM /600+700/	50 073
Bežné výdavky /600/	50 073
Schválený rozpočet je rozpisovaný nasledovne:	
- 610-mzdy, platy	15 200
/na základe novej organizačnej štruktúry od 1.1.2019 je v zariadení iba 1 zamestnanec/	
- 620-poistné a príspevok do poisťovni	5 612
- 630-tovary a služby	28 961
- 640-transfery	300

Upravený rozpočet / mimo SFP/

K 31.12.2021 bol upravený rozpočet nasledovný:

RO č. 940/9/S/BV/2021	5 530 €
/ FP na základe Zmluvy o poskytnutí dotácie podľa § 9 ods. 3 a 4 č.544/2010 Z.z. o dotáciách v pôsobnosti MPSVaR – Dotácia na podporu humanitárnej pomoci a to 2 430 € dotácia na vyplatenie infekčných príplatkov formou odmeny pre zamestnancov počas karantény v ZPB, 3 100 € ako refundácia nákladov spojených so zvýšenými nákladmi na nákup OOP a hygienických a dezinfekčných potrieb počas pandémie v roku 2020/	
RO 1284/14/S/BV/2021	31 740 €
/ FP účelovo určené na vyplatenie mimoriadnych odmien pre zamestnancov CSS/	
RO1304/99/S/BV/2021	+ 15 000 € presun z pol.630 z DnPC na DSS - 15 000 € presun z pol. 630 z DnPC
RO1415/17/S/BV/2021	+ 508 €
/ rekreačné poukazy/	
RO1415/17/S/BV/2021.....	+ 13 240 €
/ finančné prostriedky účelovo určené na zakúpenie vinylovej podlahy, farby na hygienickú maľbu a odmenu za svojpomocné práce pri položení podlahy do všetkých izieb a hygienickej maľbe/	
RO2139/99/S/BV/2021	+ 9 000 € presun z pol. 630 z DnPC na DSS - 9 000 € presun z pol. 630 z DnPC
RO 2844/99/S/BV/21	- 25 000 € presun z 610,620 /-20 000€, -5 000€/ + 25 000 € presun na 630
RO 3140/9/S/KV/21	12 780 €
/ kapitálové výdavky na obstaranie 2 ks stoličkového výtahu pridelené z RF PSK na základe spracovanej žiadosti o pridelenie dotácie z MPSVaR/	
RO 3134/29/S/BV/21	33 563 € zdroj 111
/mimoriadna odmena za II. vlnu pandémie z UPSVaR – dotácia bola pridelená cez účet PSK/	
RO 3265/30/S/BV/21	51 070 €
/hmotná zainteresovanosť zamestnancov vrátane odvodov pridelených PSK/	
RO 3508/31/S/BV/21.....	2 420 € zdroj 111
/finančné prostriedky poskytnuté MPSVaR účelové viazané na nákup výživových doplnkov/	
RO 3666/33/S/BV/21.....	2 218 €
/finančné prostriedky účelovo určené na zakúpenie 2 ks notebookov na základe žiadosti/	
RO 3915/36/S/BV/21	25 553 € zdroj 111
/ FP poskytnuté priamo z účtu MPSVaR účelovo viazané na vyplatenie mimoriadnych odmien/	
RO 4013/99/S/BV/21.....	- 700 € presun z DSS + 700 € presun na DnPC

Upravený rozpočet SFP

K 31.12.2021 boli podané žiadosti o úpravu SFP a pridelené RO nasledovne:

- o prostriedky prijaté z úhrad stravného /72 f/ vo výške 18 811 €

§ 17 povolené prekročenie limitu výdavkov z úhrad stravy za obdobie 1-12/2021 za vlastných zamestnancov a prijímateľov sociálnej služby v zariadení podporovaného bývania.

- o prostriedky prijaté od iných subjektov na základe darovacej zmluvy /72a,c/ vo výške 1 570 €

FP, ktoré boli prijaté v minulých rokoch /9.3.2020/na RK 453 72a/ na samostatný účet DaG vo výške 670 €. FP boli žiadané na zriadenie kuchynského tréningového kútika – zabezpečenie vodárenských a elektroinštalačných prác.

FP prijaté v tomto roku vo výške 600 € ako grant z Nadácie Pontis na zhotovenie pocity chodníka a FP prijaté ako dar na základe darovacej zmluvy vo výške 300 € na dofinancovanie pocity chodníka. FP boli vyčerpané v celej výške 900 €.

Domov sociálnych služieb, ZPB a ŠZ

VÝDAVKY CELKOM /600+700/	1 196 365
Bežné výdavky /	1 183 585
Kapitálové výdavky /710/	12 780
Dary a granty /účet 221/	1 570

Domov na pol ceste Medzilaborce

VÝDAVKY CELKOM /600+700/	26 773
Bežné výdavky /600/	26 773

7.2.1. Bežné výdavky

Čerpanie rozpočtu za rok 2021 podľa jednotlivých položiek v €

DSS+ZPB+ŠZ

položka	Názov	Schválený rozpočet	Upravený rozpočet	Čerpanie	% k UR
610	Mzdové prostriedky	617 000	681 330	681 329,73	100,00
620	Poistné, príspevky do poisťovní	220 320	244 341	244 340,53	100,00
630	Tovary a služby	132 864	253 117	251 388,80	99,32
v tom:					
631	Cestovné	200	95	95,60	100,00
632	Energie, voda, komunikácie	42 500	59 929	59 927,57	100,00
633	Materiál	61 800	147 112	147 111,42	100,00
634	Dopravné	3 905	4 750	4 750,58	100,01
635	Rutinná a štandardná údržba	8 500	13 362	13 360,97	99,99
637	Služby	15 959	27 869	26 142,66	93,81
640	Bežné transfery	3 900	4 797	4 797,13	100,00
6	Bežné výdavky spolu	974 084	1 183 585	1 181 856,19	99,85
7	Kapitálové výdavky spolu	0	12 80	12 780	100,00
	VÝDAVKY CELKOM	974 084	1 196 365	1 194 636,19	99,86

Domov na pol ceste

položka	Názov	Schválený rozpočet	Upravený rozpočet	Čerpanie	% k UR
610	Mzdové prostriedky	15 200	14 895	14 895,02	100,00
620	Poistné, príspevky do poisťovní	5 612	5 559	5 559,10	100,00
630	Tovary a služby	28 961	6 319	6 318,82	100,00
v tom:					
631	Cestovné	0	0	0	0
632	Energie, voda, komunikácie	2 720	2 703	2 703,72	100,03
633	Materiál	12 241	2 279	2 278,92	100,00
634	Dopravné	0	0	0	0
635	Rutinná a štandardná údržba	12 707	0	0	0
637	Služby	1 293	1 337	1 336,18	99,94
640	Bežné transfery	300	0	0	0
6	Bežné výdavky spolu	50 073	26 773	26 772,94	100
7	Kapitálové výdavky spolu	0	0	0	0
	VÝDAVKY CELKOM	50 073	26 773	26 772,94	100

Čerpanie v tovaroch a službách bolo v súvislosti s aktuálnou epidemiologickou situáciou zapríčinenou šírením respiračného ochorenia COVID-19 aj naďalej sčasti obmedzené. Celkové náklady na covid zo zdroja 41 sú k 31.12. vo výške 3 036,29 €.

V tomto roku sme získali finančné prostriedky na základe Zmluvy o poskytnutí dotácie podľa § 9 ods. 3 a 4 č.544/2010 Z.z. o dotáciách v pôsobnosti MPSVaR – Dotácia na podporu humanitárnej pomoci a to 2 430 € - dotácia na vyplatenie infekčných príplatkov formou odmeny pre zamestnancov počas karantény v ZPB a 3 100 € ako refundácia nákladov spojených so zvýšenými nákladmi na nákup OOP a hygienických a dezinfekčných potrieb počas pandémie v roku 2020. V mesiaci december nám boli poskytnuté aj FP účelovo viazané na nákup výživových doplnkov vo výške 2 420 €.

V priebehu mesiaca máj 2021 sme začali s realizáciou opravy a hygienickej maľby jednej izby prijímateľov sociálnej služby, aby sme zistili náklady na opravu z dôvodu, aby sme požiadali Úrad PSK o pridelenie finančných prostriedkov na zrealizovanie opráv všetkých izieb klientov. Tieto práce by sme vykonali svojpomocne.

Rozpočtovým opatrením nám boli pridelené finančné prostriedky účelovo určené na zakúpenie vinylovej podlahy, farby na hygienickú maľbu a odmenu za svojpomocné práce pri položení podlahy do všetkých izieb a hygienickej maľbe vo výške 13 240 €.

Na základe prieskumu trhu bola zakúpená vinylová podlaha na všetky izby vo výške 6 870,11 € a farba na hygienickú maľbu celého zariadenia vo výške 877 €. Výmena podláh a hygienická maľba bola urobená svojpomocne našimi údržbármi v mesiaci december 2021. Časť starých obkladov bola vymenená za nové obklady. Z nášho rozpočtu a usporených FP sme na ostatné izby zakúpili dosky na zhotovenie obkladov vo výške 2 302 €.

V priebehu mesiaca jún a júl sa zrealizovala z vlastných zdrojov schváleného rozpočtu oprava plota v špecializovanom zariadení v Medzilaborciach.

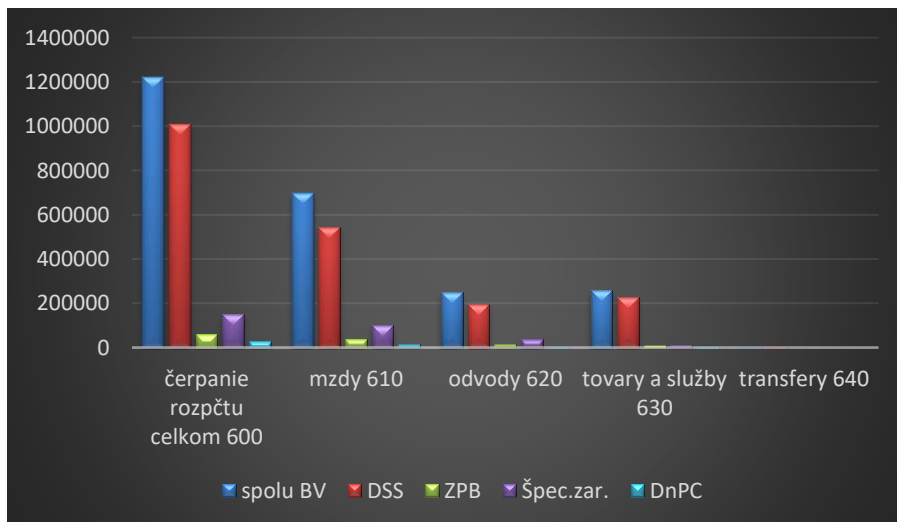
K poškodeniu plota došlo už dávno, ale k značnému poškodeniu plota a rigolu došlo v lete roku 2019, kedy boli v Medzilaborciach a okolí povodne. Plot a samotný rigol bol zalomený a poškodený a v rigole sa nachádzali veľké nánosy hliny a rôzneho odpadu. Tieto nánosy boli sčasti odstránené, ale plot a rigol ostal značne poškodený. V tomto roku po protiepidemiologických opatreniach sme dospeli k záveru, že plot a rigol je potrebné opraviť a kompletne vyčistiť vrátane všetkých nánosov, nakoľko sme sa snažili usporiť finančné prostriedky na túto opravu.

Opravila sa o bočná strana od susedov v dĺžke cca 20 bm. Oprava bola realizovaná svojpomocne, práce realizovali naši údržbári. Z našej strany bol zabezpečený nákup štrku v hodnote 369,62 €, nákup betónu, cementu 364,53 €. Výkopové práce a vývoz sutiny zabezpečila firma, ako aj dovoz dlaždíc, stĺpikov a dielcov pletiva. Tieto náklady boli vo výške 1 856,54 €.

Celkové náklady na opravu plota v špecializovanom zariadení boli 2 590,69 €.

V mesiaci september sa taktiež začala svojpomocne realizovať oprava chodníka v Zariadení podporovaného bývania. Zakúpený bol závozový materiál, dlažba a ostatný materiál vo výške 2 094 €. Oprava chodníka bola ukončená v mesiaci október.

Čerpanie výdavkov podľa jednotlivých zariadení 600, rozdelenia miezd, odvodov, tovarov a služieb, transfery



7.2.2. Kapitálové výdavky

Položka	Schválený Rozpočet	Upravený Rozpočet	Skutočnosť	% plnenia
713004-nákup prevádzkových strojov	0	12 780	12 780	100

Na rok 2021 sme nemali schválené žiadne kapitálové výdavky. Dňa 23.11.2021 bol rozpočtovým opatrením upravený rozpočet na kapitálové výdavky

RO 3140/9/S/KV/21 12 780 €

/ kapitálové výdavky na obstaranie 2 ks stoličkového výťahu pridelené z RF PSK na základe spracovanej žiadosti o pridelenie dotácie z MPSVaR/.

Dotácia bola pridelená dňa 17.12.2021 a bola zaúčtovaná v d.č. 1152/12-2021 a to zdroj 41 vo výške 1 278 € a zdroj 111 vo výške 11 502 €.

K obstaraniu došlo na základe vykonaného VO formou prieskumu trhu a podpísanej zmluvy. Úhrada prebehla dňa 22.12.2021 a bola zúčtovaná pod č. 1154/12-2021 vo výške 12 780 €.

7.3. Pohľadávky, záväzky, majetok

Pohľadávky

K 31.12.2021 evidujeme pohľadávky vo výške 57 468 € z toho:

- **ostatné pohľadávky /315/ 13 341,28 €**

- preplatok za plyn r. 2021 12 919,06 €

- preplatok za elektr.energiu 2021 422,22 €

Preplatok bude vrátený na výdavkový účet v mesiaci január za plyn a február za el.energiu

- **pohľadávky za pobyt v CSS /318/ 44 126,72 €**

Jedná sa o pohľadávky 20 klientov z toho 19 v DSS Kalinov a 1 klient v špecializovanom zariadení.

Pohľadávky klientov vznikli z dôvodu žiadneho alebo nedostatočného mesačného príjmu.

K 31.12.2021 boli uhradené pohľadávky po dobe splatnosti vo výške 240 € v tomto roku a 660 € od doby splácania pohľadávky. Jedná sa o úhradu pohľadávky od jedného klienta, ktorá vznikla do roku 2019.

Prehľad nárastu pohľadávok za soc. služby:

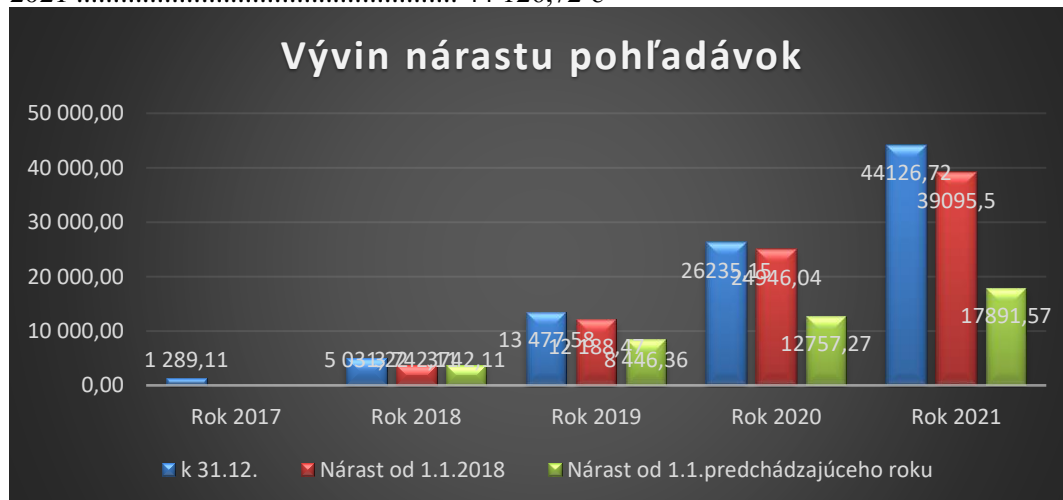
2017..... 1 289,11 €

2018 5 031,22 €

2019 13 477,58 €

2020 26 235,15 €

2021 44 126,72 €



Závazky

Na účte 321 – sú účtované záväzky vo výške 2 144,93 €. Jedná sa o tieto záväzky:

- potraviny/633011/.....	79,78 €
- telekomunikačné služby /632005/	154,19 €
- elektrická energia /632001/	1 853,96 €
- vývoz biol.odpadu /637004/	57 €

Jedná sa však o záväzky v dobe splatnosti. Jedná sa o faktúry, ktoré boli doručené až v roku 2022. Neevidujeme žiadne záväzky po dobe splatnosti.

Ostatné záväzky 610,620,640 118 634,04 €

Mzdy a platy 86 568,17 €
/ hrubé mzdy 521 /

Poistné fondom, DDP /524,525/ 31 940,66 €

Nemocenské dávky /527/ 125,21 €

Finančné prostriedky vo výške 118 634,04 € - mzdy a odvody za mesiac december 2021 boli prevedené na depozitný účet

Ďalšie informácie o údajoch na podsúvahových účtoch

Druh položky	Opis položky	Hodnota	Účet
Osobné účty	Osob.účty klientov vo VUB sumárne	204 336,55	750 1 OU
Pokladňa OU DSS a ZPB klienti	Pokladňa osob.účtov klientov	6 875,06	750 1 POK
DHM BOO	DHM bielizeň	13 365,36	770 1 BOO
DHM DSS	DHM nad 17 € DSS	258 703,53	770 1 DSS
DHM DAR	DHM nad 17 € DAR	499,20	770 1 DAR
DNM	DNM nad 17 € /NM, licencie/	979,10	770 1 NEH DSS
DHM ZPB	DHM nad 17 €.	11 277,09	770 1 TCHB
DHM EZ	DHM nad 500,- Projekt Ľudské zdroje	18 411,68	770 1 LZ
DHM bielizeň	DHM bielizeň org.jednotky	142,42	770 2 BOJ
DHM OJ-DnPC	DHM nad 17 € org.jednotky	27 116,08	770 2 OJ
Prísne započ.tlačivá v ks	Účet k stravným lístkom	0	780 1
Odpísané pohľadávky-uhradené	Uhradené pohľadávky za r.2018	660	760 1

OTE BOO - Operatívno-technická evidencia bielizeň 1 098,80 €
OTE DHM - Operatívno-technická evidencia DHM 8 342,01 €

7.4. Mimorozpočtové účty

7.4.1. Sociálny fond

Stav k 1.1.2019	2 578,47
Povinný prídel	6 244,55
Čerpanie na závodné stravovanie	2 691,53
Na regeneráciu pracovnej sily	-
Ostatné čerpanie podľa dohody	2 970
Stav k 31.12.2020	2 578,47

Príjem tvoril povinný prídel za obdobie 1-8|22021 vo výške 3 728,83 €.

Výdavky:

- príspevok na stravu a stravné lístky zamestnancom 2 691,53 €
- / príspevok na 1 obed, resp. stravný lístok je od 1.1.2021 vo výške 0,41€/
- darčekové poukazy pre zamestnancov 2 970 €

Zamestnávateľ v rámci realizácie svojej sociálnej politiky poskytuje svojim zamestnancom príspevok v rozsahu a podľa zásad dohodnutých vo vyššej kolektívnej zmluve na zabezpečenie stravovania nad rozsah ustanovený osobitným zákonom. Ostatné čerpanie fondu, keďže odborová organizácia už neexistuje sa dohodne so zástupcami zamestnanca, tj. na základe príkazu riaditeľa bude vytvorená komisia so zástupcov každého úseku, ktorí rozhodnú o ďalšom čerpaní fondu.

7.4.2. Účet dary a granty

Stav k 1.1.2019	670
Príjem z darovacích zmlúv	300
Príjem z grantov	600
Výdaj	1 570
Stav k 31.12.2020	0

Finančný dar vo výške 670 € bol prijatý ešte v mesiaci marec 2020 a do konca roka 2020 nebol vyčerpaný. Tento finančný dar bol použitý až v mesiaci marec 2021 a to na skvalitnenie poskytovania sociálnych služieb pre PSS. Zhotovený bol kuchynský kútik v spoločenskej miestnosti /zrealizované boli vodárenské práce tj. urobený prívod vody a zároveň bol zhotovený odpad/

V mesiaci september v rámci grantového programu „ Vy rozhodujete, my pomáhame“ z nadácie Pontis bol poskytnutý finančný grant vo výške 600 €. Tento finančný dar bol použitý na projekt Cesta do raja – nájdí si svoje miesto.

V mesiaci október bol prijatý od firmy Hartmann finančný dar vo výške 300 € na skvalitnenie poskytovania sociálnych služieb pre PSS. Tieto finančné prostriedky poslúžia na dofinancovanie projektu Cesta do raja – zakúpenie pocitového chodníka.

Nefinančné dary od sponzorov

Naše zariadenie prijíma aj dary od rôznych dodávateľov, prípadne od iných organizácií. V tomto roku boli prijaté bezodplatne tieto dary:

Nadácia Drevený kostolík 1 700 €

/Jedná sa o sochu z dubového dreva s názvom Trizma – drevený kríž/

Cirkev Ježiša Krista /LDS Charities Slovakia

Jedná sa o projekt na darovanie vybavenia tj. zakúpenie profesionálnej práčky od Cirkvi Ježiša Krista Svätých dní v SR.

Na základe uzatvorenej darovacej zmluvy boli vo výške 7 200 € uhradené náklady na obstaranie veľkokapacitnej profesionálnej práčky. Práčka do konca roka nebola dodaná a čakáme na jej dodanie začiatkom roka 2022.

8. HOSPODÁRENIE A NAKLADANIE S MAJETKOM

Zariadenie CSS Kalinov sídli vo vlastných priestoroch. Pozostáva z komplexu 4 budov v obci Kalinov na zastavanej ploche vrátane nádvorí a záhrad vo výmere 9 008 m².

Súčasťou CSS Kalinov je vysunuté pracovisko v Medzilaborciach. V Medzilaborciach sa nachádza budova Domova na pol ceste a novoziadeného Špecializovaného zariadenia pre autistov. Zastavaná plocha oboch budov v Medzilaborciach vrátane nádvorí je 2 559 m². Všetky budovy sú vykurované plynom.

Hodnota dlhodobého hmotného majetku vrátane oprávok na účtoch:

Názov majetku	Obstarávacía cena	Oprávky k 31.12.2021	Zostatková cena k 31.12.2021
021- Budovy a stavby	1 521 251,19	493 421,69	1 027 829,50
022-Samostatné hnut.veci a súbory hnutelných vecí	224 176,11	177 606,86	46 569,25
023-Dopravné prostriedky	73 817,32	63 107,32	10 710
031-Pozemky	8 801,20	0	8 801,20
042-Obstaranie DHIM	0	0	0
SPOLU	1 828 045,82	734 135,87	1 093 909,95

Oprávky k dlhodobému hmotnému majetku:

Majetok je odpisovaný mesačne podľa odpisového plánu. Evidujeme tieto odpisové skupiny a dobu odpisovania:

Odpisový plán

Odpisová skupina	Doba odpisovania	Ročný odpis
1	5 rokov	20 %
2	8 rokov	12,5%
6	50 rokov/budovy, TZ/ 20 rokov/drobné stavby/	2% 4 %

Prírastky:..... 12 780 €

Obstaranie schodiskového výťahu 2 ks 12 780 €

/ Pre ZPB Kalinov a Domov na pol ceste v Medzilaborciach/

9. KONTROLNÁ ČINNOSŤ

Vyhodnotenie kontrolnej činnosti

V priebehu roka 2021 boli vykonané kontroly na základe plánov kontrol pre všetky úseky nasledovne:

Riaditeľ CSS	9 kontrol
Úsek opatrovateľskej starostlivosti, sociálnych služieb, odborných činností a priamej práce	48 kontrol
z toho:	
Opatrovateľská starostlivosť	38 kontrol
Úsek sociálny	10 kontrol
Úsek obslužných činností	56 kontrol
z toho:	
Úsek stravovacej prevádzky	24 kontrol
Úsek ekonomiky a vnútornej prevádzky	33 kontrol
Domov na pol ceste Medzilaborce	5 kontrol
Špecializované zariadenie ML	4 kontroly

Každý vedúci zamestnanec na základe plánu kontrolnej činnosti pre rok 2021 vykonával kontroly na svojom úseku. Každý vedúci z vykonaných kontrol vyhotovuje zápisy. Zápisy z každej kontroly sú uložené v zložke zápisy a každý úsek ich má uložené chronologicky vo fascikli, ktorý je uložený na úseku ekonomiky a vnútornej prevádzky.

Pri vykonávaní kontrol neboli prijaté žiadne závažné opatrenia na odstránenie zistených nedostatkov. Malé nedostatky boli odstránené na mieste, prípadne bol určený termín ich odstránenia. Tento bol zo strany kontrolovaných dodržaný.

10. ÚSPECHY ZARIADENIA, INOVÁCIE, VÍZIA

ÚSPECHY

Koncepcia rozvoja Centra sociálnych služieb Dúhový sen bude nasmerovaná k aktuálnym trendom v sociálnej práci.

Na základe podaného projektu v roku 2020 bola schválená Zmluva o poskytnutí dotácie k žiadosti č. 133/14/2021 podľa § 3 ods. 1 písm.f/ zákona č. 544/2010 Z.z. o dotáciách v pôsobnosti MPSVaR SR na obstaranie 2 ks stoličkových výťahov v celkovej hodnote 12 780 €.

V mesiaci december bolo zrealizované nainštalovanie stoličkových výťahov a to v Zariadení podporovaného bývania v Kalinove a v Domove na pol ceste v Medzilaborciach.

Cieľom tohto projektu bolo odstránenie architektonických bariér v v zariadení podporovaného bývania a Domove na pol ceste zabezpečením bezbariérového prístupu pre prijímateľov sociálnej služby s obmedzeným pohybom.

Cieľovou skupinou projektu je 23 prijímateľov, ktorí majú problémy s pohyblivosťou a sú odkázaní na barle, palice, alebo iné kompenzačné pomôcky, majú problém so zrakom a sluchom, s psychikou, ale aj s rôznymi inými ochoreniami, ktoré napádajú napr. nervový systém a sťažujú motoriku, sú seniori neistí v chôdzi, s pomalšími reflexami a pod. Ide o fyzické osoby, ktoré sú odkázané aj na pomoc inej fyzickej osoby a ich stupeň odkázanosti je v našom prípade najmenej III.

Naše zariadenie má dobrú spoluprácu s niektorými dodávateľmi a hlavne s organizáciou sídliacou v USA, ktorá má svoju pobočku aj na Slovensku. S touto charitatívnou organizáciou spolupracujeme už 3 roky. Sme nesmierne šťastní a veľmi vďační, že nám v prípade nevyhnutných potrieb, ktoré nevieme financovať ináč, sú ochotní pomôcť a formou daru môžeme získať pre prijímateľov a zariadenie rôzne vybavenie izieb, zdravotný materiál pre klientov, či vybavenie stravovacej prevádzky

V tomto roku boli prijaté bezodplatne dary od týchto organizácií:

Nadácia Drevený kostolík1 700 €

/Jedná sa o sochu z dubového dreva s názvom Trizma – drevený kríž, ktorý je umiestnený pred budovou DSS/

Cirkev Ježiša Krista /LDS Charities Slovakia

Jedná sa o projekt na darovanie vybavenia tj. zakúpenie profesionálnej práčky od Cirkvi Ježiša Krista Svätých dní v SR.

Na základe uzatvorenej darovacej zmluvy boli vo výške 7 200 € uhradené náklady na obstaranie veľkokapacitnej profesionálnej práčky. Práčka do konca roka nebola dodaná a čakáme na jej dodanie začiatkom roka 2022.

V tomto roku sme získali finančné prostriedky na základe Zmluvy o poskytnutí dotácie podľa § 9 ods. 3 a 4 č.544/2010 Z.z. o dotáciách v pôsobnosti MPSVaR – Dotácia na podporu humanitárnej pomoci a to 2 430 € - dotácia na vyplatenie infekčných príplatkov formou odmeny pre zamestnancov počas karantény v ZPB a 3 100 € ako refundácia nákladov spojených so zvýšenými nákladmi na nákup OOP a hygienických a dezinfekčných potrieb počas pandémie v roku 2020. V mesiaci december nám boli poskytnuté aj FP účelovo viazané na nákup výživových doplnkov vo výške 2 420 €.

V priebehu mesiacov máj až december 2021 bola zrealizovaná na základe pridelených finančných prostriedkov a taktiež z vlastných pridelených prostriedkov hygienická maľba izieb klientov na 1. a 2. NP, kde zároveň bola vymenená stará značne poškodená plávajúca podlaha za novú vinylovú a čiastočne došlo k výmene starých obkladov za nové. Práce boli vykonané svojpomocne našimi údržbármi v mesiaci december 2021.

V priebehu mesiaca jún a júl sa zrealizovala z vlastných zdrojov schváleného rozpočtu oprava plota v špecializovanom zariadení v Medzilaborciach.

K poškodeniu plota došlo už dávno, ale k značnému poškodeniu plota a rigolu došlo v lete roku 2019, kedy boli v Medzilaborciach a okolí povodne. Plot a samotný rigol bol zalomený a poškodený a v rigole sa nachádzali veľké nánosy hliny a rôzneho odpadu. Tieto nánosy boli sčasti odstránené, ale plot a rigol ostal značne poškodený. V tomto roku po protiepidemiologických opatreniach sme dospeli k záveru, že plot a rigol je potrebné opraviť a kompletne vyčistiť vrátane všetkých nánosov, nakoľko sme sa snažili usporiť finančné prostriedky na túto opravu.

Opravila sa o bočná strana od susedov v dĺžke cca 20 bm. Oprava bola realizovaná svojpomocne, práce realizovali naši údržbári. Z našej strany bol zabezpečený nákup štrku v hodnote 369,62 €, nákup betónu, cementu 364,53 €. Výkopové práce a vývoz sutiny zabezpečila firma, ako aj dovoz dlaždíc, stĺpikov a dielcov pletiva. Tieto náklady boli vo výške 1 856,54 €.

Celkové náklady na opravu plota v špecializovanom zariadení boli 2 590,69 €.

V mesiaci september sa taktiež začala svojpomocne realizovať oprava chodníka v Zariadení podporovaného bývania. Zakúpený bol závozový materiál, dlažba a ostatný materiál vo výške 2 094 €. Oprava chodníka bola ukončená v mesiaci október.

INOVÁCIE a VÍZIA

Vízia, poslanie a ciele stanovené na obdobie od roku 2020 do roku 2025 je zameraná na zvýšenie kvality ako:

- Celková rekonštrukcia vnútorných priestorov v hlavnej budove
- Zhotovenie nového oplotenia v špecializovanom zariadení v Medzilaborciach
- Prekládka plynového kotla do pivničných priestorov
- Zateplenie strešného plášt'a a inštalácia fotovoltických systémov za účelom výroby elektrickej energie pre vlastnú spotrebu v budovách
- Výmena starých plynových kotlov v plynovej kotolni hlavnej budovy
- Inštalácie elektronického protipožiarneho systému
- vytváranie dôstojného prostredia a súkromia prijímateľa,
- vytváranie možnosti aktivizácie prijímateľov podľa ich schopností a možností,
- Vytvorenie celkovej bezbariérovosti k terapeutickým dielňam

➤ podporovanie a skvalitňovanie tímovej práce a holistického prístupu k prijímateľovi
Konceptia rozvoja Centra sociálnych služieb Dúhový sen bude nasmerovaná k aktuálnym trendom v sociálnej práci.

V oblasti ekonomickej a hospodárskej činnosti plánujeme do budúcnosti:

- Urobiť rekonštrukciu vnútorných priestorov v DSS v hlavnej budove, ktorá bude pozostávať zo zníženia podhládov a stierkovania všetkých priestorov v hlavnej budove, z výmeny zostávajúcich hliníkových rozvodov, kanalizačných odpadov, ktoré doposiaľ neprešli žiadnou rekonštrukciou.
- Inštalácia nového elektronického protipožiarneho systému v suteréne a na 1. a 2. nadpodlažnom poschodí
- Zabezpečiť výmenu vykurovacích telies v plynovej kotolni / 2 ks kotlov/
- Zrealizovať zhotovenie nového oplotenia z dôvodu poškodeného a rozpadávajúceho sa existujúceho oplotenia v špecializovanom zariadení v Medzilaborciach