



Výroční správa o činnosti a hospodáření CSS za rok 2020

Spracoval: Morozová Zlatica

***Spoluautori: Nestorová Ludmila
Mgr. Torhanová Jana
Galanová Adriana
Durilová Tatiana***

***Korigoval a schválil:
Mgr. Ivana Kostová
riaditeľka CSS***

OBSAH

- 1 IDENTIFIKAČNÉ ÚDAJE**
- 2 ZÁKLADNÉ ÚDAJE ORGANIZÁCIE**
- 3 POSKYTOVANIE SOCIÁLNYCH SLUŽIEB**
 - 3.1. Štruktúra prijímateľov sociálnych služieb
 - 3.2. Skladba prijímateľov
 - 3.3. Poskytované sociálne služby
 - 3.4. Aktivizácia a voľnočasové aktivity
 - 3.5. Vyhodnotenie sťažností na poskytované soc.služby
- 4 POSKYTOVANIE ZDRAVOTNEJ A OŠETROVATEĽSKEJ STAROSTLIVOSTI**
 - 4.1. Lekárska starostlivosť
 - 4.2. Ošetrovateľská starostlivosť
- 5 PERSONÁLNE ŠTANDARDY**
 - 5.1. Veková štruktúra
 - 5.2. Vzdelanostná štruktúra
 - 5.3. Organizačná štruktúra
 - 5.4. Vzdelávanie zamestnancov
 - 5.5. Supervízia
 - 5.6. Zamestnanci ZP v organizácii
- 6 STRAVOVACIE SLUŽBY**
- 7 EKONOMICKÉ UKAZOVATELE**
 - 7.1. Príjmy
 - 7.2. Výdavky
 - 7.2.1. Bežné výdavky
 - 7.2.2. Kapitálové výdavky
 - 7.3. Pohľadávky, záväzky
 - 7.4. Mimorozpočtové účty
 - 7.4.1. Sociálny fond
 - 7.4.2. Dary a granty
- 8 HOSPODÁRENIE A NAKLADANIE S MAJETKOM**
- 9 KONTROLNÁ ČINNOSŤ**
- 10 ÚSPECHY ZARIADENIA, INOVÁCIE A VÍZIA**

1. IDENTIFIKAČNÉ ÚDAJE

Názov zariadenia:	Centrum sociálnych služieb Dúhový sen Kalinov
Adresa:	Kalinov č. 64, 068 01 Kalinov
IČO:	00695459
DIČ:	2021213733
Právna forma:	rozpočtová organizácia
Zriaďovateľ:	Prešovský samosprávny kraj
Riaditeľ:	Mgr. Ivana Kost'ová
Číslo telefónu:	057/7321533
Číslo faxu:	057/7321533
e-mail	riaditel@cssduhovysen-kalinov.vucpo.sk sekretariat@cssduhovysen-kalinov.vucpo.sk ekonom@cssduhovysen-kalinov.vucpo.sk dsskalinov@centrum.sk
Bankové spojenie:	Štátna pokladnica
Číslo účtu IBAN:	SK16 8180 0000 0070 0051 2200 /výdavky/ SK16 8180 0000 0070 0051 2219 /príjmy/ SK16 8180 0000 0070 0051 2243 /dary a granty/

2. ZÁKLADNÉ ÚDAJE ORGANIZÁCIE

Domov sociálnych služieb Kalinov vznikol 2. augusta 1962 ako koedukačný ústav pre telesne a duševne postihnutú mládež, a to na základe rozhodnutia ONV v Humennom. DSS bol zriadený PSK dňom 1.7.2002 zriaďovacou listinou číslo 2002/001154.

Zariadenie CSS Kalinov sídli vo vlastných priestoroch. Pozostáva z komplexu 4 budov v obci Kalinov na zastavanej ploche vrátane nádvorí a záhrad vo výmere 9 008 m². Súčasťou CSS Kalinov je budova Domova na pol ceste a Špecializovaného zariadenia pre autistov.. Zastavaná plocha oboch budov v Medzilaborciach vrátane nádvorí je 2 559 m². Všetky budovy sú vykurované plynom.

CSS Kalinov je rozpočtovou organizáciou s právnou subjektivitou v zriaďovateľskej pôsobnosti Prešovského samosprávneho kraja. „CSS Kalinov je koedukované zariadenie, ktoré poskytuje fyzickým osobám sociálnu službu na riešenie nepriaznivej sociálnej situácii z dôvodu ťažkého zdravotného postihnutia a nepriaznivého zdravotného stavu. Forma sociálnej služby v zariadení je pobytová celoročná, Sociálna služba v „CSS Kalinov vychádza z práva fyzickej osoby na poskytovanie sociálnej služby, ktorá svojím rozsahom, formou a spôsobom poskytovania umožňuje realizovať jej základné ľudské práva a slobody, zachováva jej ľudskú dôstojnosť, aktivizuje ju k posilneniu sebestačnosti, zabraňuje jej sociálnemu vylúčeniu a podporuje jej začlenenie do spoločnosti.

V DSS a ZPB a Špecializovanom zariadení sa poskytujú a zabezpečujú odborné a obslužné činnosti.

Medzi odborné činnosti v CSS Kalinov patrí:

Základné sociálne poradenstvo, kde ide o posúdenie povahy problému PSS a poskytnutie základných informácií o možnostiach riešenia problému a podľa potreby aj odporúčanie a sprostredkovanie ďalšej odbornej pomoci.

Sociálna rehabilitácia poskytuje sa za účelom podpory samostatnosti, nezávislosti a sebestačnosti PSS. Jej cieľom je rozvoj a nácvik zručností, aktivizovanie schopností a posilňovanie návykov pri sebaobslužbe, pri úkonoch starostlivosti o domácnosť a pri základných sociálnych aktivitách PSS.

Filozofiou ošetrovateľskej starostlivosti v zariadení je uspokojovanie bio-psycho-sociálnych potrieb PSS. Ošetrovateľskú starostlivosť poskytujú zdravotnícki zamestnanci metódou ošetrovateľskej rehabilitácie, ktorí skúmajú ošetrovateľské aspekty starostlivosti o PSS, interakcie medzi osobou, zdravím a prostredím. Pracujú metódou ošetrovateľského procesu. Prioritná úloha a poslanie zdravotníckeho personálu je z hľadiska starostlivosti – zdravie PSS.

Cieľom rozvoja pracovných zručností v zariadení je podporiť v maximálnej miere aktivizáciu a samostatnosť PSS, pomôcť PSS osvojiť si pracovné návyky a zručnosti pri vykonávaní rôznych pracovných aktivít. Prijímateľovi sa poskytuje výber pracovných aktivít podľa jeho záujmu, schopností a zručností. Techniky rozvoja pracovných zručností sa zameriavajú na rozvoj fyzických, mentálnych schopností ako aj rozšírenie pracovného potenciálu PSS.

Alternatívne terapeutické prístupy využívajú techniky muzikoterapie, arteterapie, pohybovej terapie a terapie v miestnosti snoezelen. Poskytované terapie v zariadení vychádzajú z troch prístupov. Po prvé terapie ako terapeuticky orientovaný prístup, kedy je predpokladom jasná východisková diagnóza s cielene použitými intervenciami. Ďalej terapia ako pedagogicko-podporný prístup, kde ide o podporné opatrenia výchovno-vzdelávacieho procesu, najmä podporu kognitívnych procesov (vnímania, rozšírenie poznávania, zvýšenie koncentrácie a pod.) a integráciu. Tretím prístupom je terapia ako voľná ponuka, kedy terapia slúži na navodenie pokoja a zotavenie, načerpanie síl a môže byť za istých predpokladov ponukou pre každého, bez priameho vopred plánovaného terapeutického

alebo pedagogického zásahu. Ide o ponuku plnohodnotného trávenia voľného času. Terapie sú vykonávané prostredníctvom špeciálneho odborníka.

K rozšíreniu spektra poskytovanej sociálnej služby patria aj voľno-časové aktivity a záujmové činnosti. Zariadenie poskytuje prijímateľom možnosť výberu z kultúrnej činnosti, športovej činnosti a rekreačnej činnosti. PSS sa môže napríklad realizovať v dramatickej, pohybovej, športovej a výtvarnej záujmovej činnosti ako i v kulinárskom krúžku.

CSS Kalinov v Špecializovanom zariadení pre školopovinných PSS zabezpečuje vzdelávanie spolu so Špeciálnou základnou školou internátnou a praktickou školou. Individuálna edukácia vychádza z individuálnych vzdelávacích programov a zameriava sa na rozvoj sebaobsluhy, komunikácie, motoriky, sociálneho správania a sociálnych zručností prijímateľa.

Centrum sociálnych služieb Dúhový sen poskytuje sociálne služby podľa zákona č. 448/2008 Z.z. o sociálnych službách v znení neskorších predpisov a vykonáva odborné, obslužné a ďalšie činnosti, zabezpečuje vykonávanie týchto činností alebo utvára podmienky na ich vykonávanie v rozsahu ustanovenom v zákone pre jednotlivé druhy sociálne služby, ktoré poskytuje.

V Domove sociálnych služieb v Kalinove sa poskytujú sociálne služby fyzickým osobám do dovŕšenia dôchodkového veku, ktoré sú odkázané na pomoc inej fyzickej osoby a ich stupeň odkázanosti je najmenej V, alebo fyzickej osobe, ktorá je nevidiaca alebo prakticky nevidiaca a jej stupeň odkázanosti je najmenej III podľa prílohy č. 3.

V domove sú prijímatelia ubytovaní v dvojposteľových, trojposteľových a päťposteľových izbách. Sú rozdelení do piatich tímov podľa stupňa postihnutia a telesného postihnutia. Súčasťou dvojposteľových a trojposteľových izieb sú aj sociálne zariadenia / kúpeľňa a WC /. Na oddeleniach s päťposteľovými izbami sú spoločné kúpeľne vybavené vaňami a sprchou. Vane sú polohovacie, ktoré sa využívajú hlavne pre ležiacich prijímateľov. Každá izba je vybavená televíznym prijímačom, DVD prehrávačom, videom a satelitným prijímačom, na ktorý sú napojené všetky televízne prijímače.

Prijímatelia DSS Kalinov sú ubytovaní v spoločných priestoroch v hlavnej budove. Podľa zdravotného stavu a telesného postihnutia sme prijímateľov sociálnej služby rozdelili do piatich tímov. Celková ubytovacia plocha je 392 m².

Podľa zákona č. 448/2008 Z.z. o sociálnych službách a o zmene a doplnení zákona č. 455/1991 Zb. o živnostenskom podnikaní (živnostenský zákon) v znení neskorších predpisov, v domove sociálnych služieb sa poskytujú

a/ Odborné činnosti

1. poskytovanie základného sociálneho poradenstva
2. pomoc pri odkázanosti na pomoc inej fyzickej osoby,
3. poskytovanie sociálnej rehabilitácie,
4. poskytovanie opatrovateľskej činnosti,
5. stravovanie,
6. zabezpečovanie rozvoja pracovných zručností

b/ Obslužné činnosti

1. ubytovanie
2. stravovanie
3. upratovanie
4. pranie, žehlenie a údržba bielizne a šatstva

c/ ďalšie činnosti

1. utváranie podmienok na úschovu cenných vecí
2. utváranie podmienok na vzdelávanie
3. utváranie podmienok na záujmovú činnosť
4. poskytovanie osobného vybavenia

Zariadenie podporovaného bývania

Poskytuje sa sociálna služba fyzickej osobe, ktorá je odkázaná na pomoc inej fyzickej osoby podľa prílohy č. 3 zákona č. 448/2008 Z. z. o sociálnych službách a o zmene a doplnení zákona č. 455/1991 Zb. o živnostenskom podnikaní (živnostenský zákon) v znení neskorších predpisov v znení zákona č. 317/2009 Z. z. a nález Ústavného súdu Slovenskej republiky č. 332/2010 Z. z. ak je odkázaná na dohľad, pod ktorým je schopná viesť samostatný život.

V ZPB sa okrem dohľadu

a) poskytuje

1. ubytovanie
2. sociálne poradenstvo,
3. pomoc pri uplatňovaní práv a právom chránených záujmov,

b) utvárajú podmienky na :

1. prípravu stravy
2. upratovanie
3. pranie, žehlenie a údržbu bielizne a šatstva

c) vykonáva sociálnu rehabilitáciu

Poslaním ZPB je poskytovať prostredníctvom podporovaného bývania dospelým ľuďom so špeciálnymi potrebami takú podporu a pomoc, aby mohli žiť bežný život. Zmyslom poskytovania našej sociálnej služby v zariadení podporovaného bývania je sociálne začlenenie dospelých ľudí s postihnutím, ktorí sú v nepriaznivej sociálnej situácii a predchádzanie ich sociálnemu vylúčeniu. Je nevyhnutné vytvárať také podmienky, ktoré pozitívne ovplyvnia kvalitu ich života. V rodinnom dome k 31.12.2020 boli umiestnení 10 prijímatelia, ktorí sú mobilní. V tomto oddelení sú 2 WC, 2 kúpeľne, 1 kuchyňa, 1 spoločenská miestnosť, 5 spálne.

Cieľ služby v ZPB

a/ zvýšiť kompetencie prijímateľov

b/ čo najviac priblížiť život prijímateľov bežnému spôsobu života, prehlbovať zodpovednosť za chod domácnosti

c/ prehĺbiť kontakt s realitou prostredníctvom reálnych a pre prijímateľa zmysluplných denných režimových činností

d/ vytvoriť prostredie dôvery a spolupatričnosti – budovať a podporovať sociálne zručnosti vedúce k možnosti kooperácie a pozitívnej dynamiky v skupine.

e/ formou individuálneho prístupu prijímateľom poskytujeme sociálne služby v prostredí, ktoré sa čo najviac podobá prirodzenému prostrediu.

Domov na polceste

V domove na pol ceste sa poskytuje sociálna služba na určitý čas fyzickej osobe v nepriaznivej sociálnej situácii, ktorá nemá zabezpečené ubytovanie po skončení poskytovania sociálnej služby v inom zariadení, po skončení náhradnej starostlivosti alebo po skončení ochrannnej výchovy.

V rodinnom dome k 31.12.2020 boli umiestnení 3 prijímatelia, ktorí sú mobilní. Na tomto oddelení sú 2 WC, 2 kúpeľne, 1 kuchyňa, 1 spoločenská miestnosť, 5 spálne.

V domove na pol ceste sa

a) poskytuje

1. ubytovanie na určitý čas,
2. sociálne poradenstvo,
3. pomoc pri uplatňovaní práv a právom chránených záujmov,

b) zabezpečuje

1. rozvoj pracovných zručností,
2. pomoc pri pracovnom uplatnení,

b) utvárajú podmienky na

1. prípravu stravy, výdaj stravy alebo výdaj potravín
2. vykonávanie základnej osobnej hygieny,

3. upratovanie,
4. pranie, žehlenie a údržbu bielizne a šatstva,
5. záujmovú činnosť

Špecializované zariadenie

V Špecializovanom zariadení sa poskytuje sociálna služba fyzickej osobe, ktorá je odkázaná na pomoc inej fyzickej osoby, jej stupeň odkázanosti je najmenej V podľa prílohy č. 3 a má zdravotné postihnutie, ktorým je najmä pervazívna vývinová porucha autistického spektra. Zariadenie v súčasnosti poskytuje sociálnu službu celoročne, kapacita je 6 prijímateľov. K 31.12.2020 boli v zariadení poskytované sociálne služby 4 prijímateľom.

V špecializovanom zariadení sa

a/ Odborné činnosti

1. poskytovanie základného sociálneho poradenstva
2. pomoc pri odkázanosti na pomoc inej fyzickej osoby,
3. poskytovanie sociálnej rehabilitácie,
4. poskytovanie opatrovateľskej činnosti,
5. zabezpečovanie rozvoja pracovných zručností

b/ Obslužné činnosti

1. ubytovanie
2. stravovanie
3. upratovanie
4. pranie, žehlenie a údržba bielizne a šatstva

c/ ďalšie činnosti

1. utváranie podmienok na úschovu cenných vecí
2. utváranie podmienok na vzdelávanie
3. utváranie podmienok na záujmovú činnosť
4. poskytovanie osobného vybavenia

POSKYTOVANÉ SLUŽBY

O prijímateľov sociálnych služieb sa stará 57 členný personál zamestnancov, ktorého cieľom je poskytovanie kvalitných sociálnych služieb všetkým prijímateľom. Poskytnúť im pohodlie a atmosféru rodinného prostredia, aby prežívali plnohodnotný a radostný život.

Službu v ZSS zabezpečujú sociálni pracovníci, zdravotný personál, pedagogicko-odborní zamestnanci, inštruktori sociálnej rehabilitácie, rehabilitačný pracovník, a zamestnanci administratívy, stravovacej prevádzky a údržby.

3. POSKYTOVANIE SOCIÁLNYCH SLUŽIEB

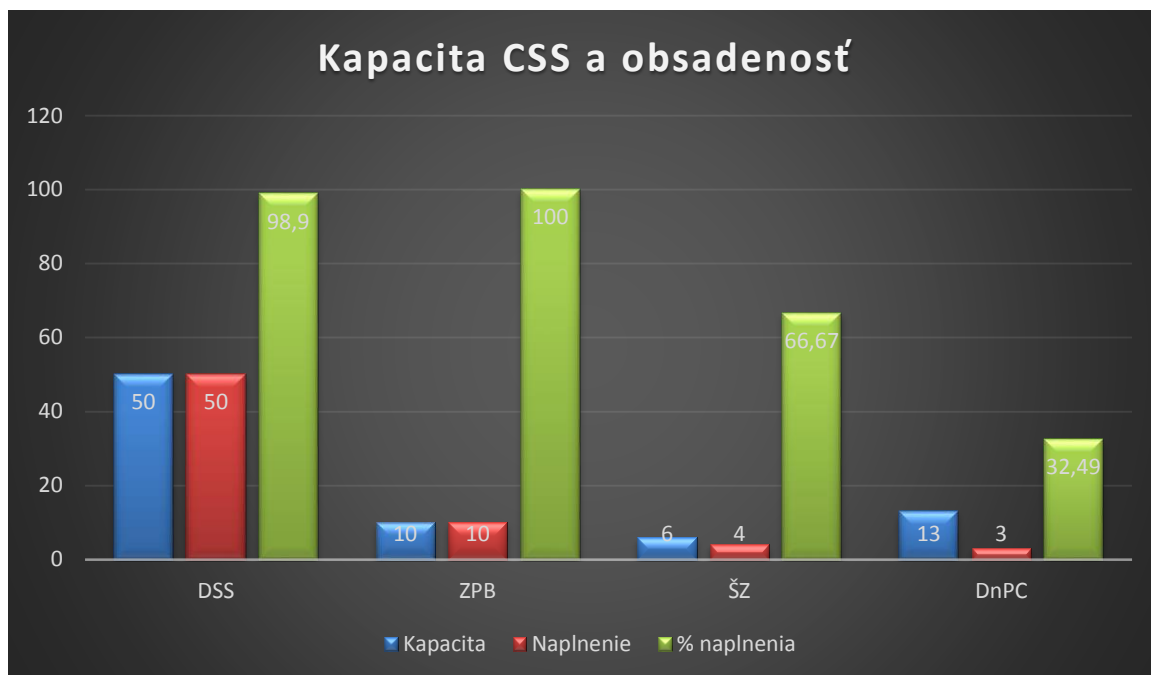
3.1. Štruktúra prijímateľov sociálnych služieb

Kapacita DSS je 50 miest a v súčasnosti tj. k 31.12.2020 zabezpečujeme komplexnú starostlivosť pre 50 prijímateľov sociálnych služieb z toho 45 žien a 5 mužov.

Kapacita ZPB je 10 miest a k 31.12.2020 zabezpečujeme v zariadení komplexnú starostlivosť pre 10 prijímateľov sociálnej služby.

Kapacita Domova na pol ceste je 13 klientov. V zariadení k 31.12.2020 boli ubytovaní 3 prijímatelia sociálnej služby / 3 ženy /

Kapacita špecializovaného zariadenia v Medzilaborciach je 6 miest a v súčasnosti tj. k 31.12.2020 zabezpečujeme komplexnú starostlivosť pre 4 prijímateľov sociálnych služieb z toho 4 mužom.



Stupne odkázanosti a veková štruktúra prijímateľov

Stupeň odkázanosti				Veková štruktúra				
Stupeň odkázanosti	Počet prijímateľov v DSS	Počet prijímateľov ŠZ	Počet prijímateľov ZPB	Rozpätie rokov	Počet prijímateľov DSS	Počet prijímateľov ZPB	Počet prijímateľov ŠZ	Počet prijímateľov DnPC
I.				Do 30 rokov	1	0	2	0
II.				od 30 - 49	30	6	2	3
III.			1	od 50 - 59	18	4		0
IV.				od 60 - 69	1			0
V.	1			od 70 -				0
VI.	49	4	9					

Podľa mobility						Pohyb prijímateľov				
DSS		ŠZ		ZPB		DSS / ZPB		ŠZ		Domov na pol ceste
Mobilní	Imobilní	Mobilní	Imobilní	Mobilní	Imobilní	Prijatí	Prepustení, zomrelí	Prijatí	Prepustení	Prijatí/prepustení
42	8	4	0	10	0	0	1	1	0	1/1

3.2. Skladba prijímateľov

DSS

Rodová skladba

Ženy: 45

Muži: 5

Rozdelenie prijímateľov spôsobilosti na právne úkony

Svojprávni: 4

Obmedzenie spôsobilosti na právne úkony: 2

Pozbavení spôsobilosti na právne úkony: 44

Zariadenie podporovaného bývania

Rodová skladba

Ženy: 10

Muži: 0

Rozdelenie prijímateľov spôsobilosti na právne úkony

Svojprávní: 1

Pozbavení spôsobilosti na právne úkony: 9

Špecializované zariadenie

Rodová skladba

Ženy: 0

Muži: 4

Rozdelenie prijímateľov spôsobilosti na právne úkony

Obmedzenie spôsobilosti na právne úkony: 2

Pozbavení spôsobilosti na právne úkony: 2

Domov na pol ceste

Ženy: 3

Muži: 0

3.3. Poskytované sociálne služby

O prijímateľov sociálnych služieb sa stará 57 členný personál zamestnancov, ktorého cieľom je poskytovanie kvalitných sociálnych služieb všetkým prijímateľom. Poskytnúť im pohodlie a atmosféru rodinného prostredia, aby prežívali plnohodnotný a radosný život.

Stravovanie

Prijímateľom DSS a ŠZ sa poskytuje celodenná strava – raňajky, desiata, obed, olovrant a večera. Pre tímy 1, 4 a 5 sa strava vydáva v spoločnej jedálni v suteréne zariadenia. V tímoch 2 a 3, kde sú umiestnení imobilní prijímatelia sa strava podáva priamo na izbách, kde sú vytvorené jedálenské kútiky.

Pre prijímateľov poskytujeme 2 druhy stravy, a to racionálnu a šetriacu.

Špecializované zariadenie poberá celodennú stravu od dohodnutého dodávateľa.

Ošetrovateľská a opatrovateľská starostlivosť

Zariadenie sociálnych služieb poskytuje 24 hodinovú ošetrovateľstvo – opatrovateľskú starostlivosť zabezpečovanú odborným personálom a to sestrami v CSS, opatrovateľkami a ošetrovateľkami. Pravidelnú zdravotnú starostlivosť majú prijímatelia zabezpečovanú prostredníctvom lekárov, ktorí zariadenie navštevujú pravidelnými návštevami a to :

- odborní lekári / psychiater, kožný lekár, stomatólog, neurológ/ podľa dohodnutého harmonogramu alebo podľa potreby
- praktická privátna lekárka 1x týždenne alebo podľa potreby

V rámci ošetrovateľstvo – opatrovateľských činnosti poskytujeme

- Základné opatrovateľské činnosti, ktoré uspokojia základné potreby prijímateľov
- Sestra poskytuje činnosti, ktoré sú zamerané na uspokojovanie základných potrieb súvisiacich s chorobami a ich komplikáciami
- diagnosticko- terapeutické činnosti: ide o povinné činnosti, ktoré sa týkajú zabezpečenia diagnostických, terapeutických a rehabilitačných výkonov, administratívne činnosti, vypracovanie ošetrovateľských záznamov, plánov ošetrovateľskej starostlivosti, evidovanie výsledkov vyšetrení a iné činnosti vyplývajúce s poskytovaním týchto služieb.

Upratovanie, pranie, žehlenie a údržba bielizne a šatstva

Tieto činnosti zabezpečuje zariadenie vo vlastnej zrekonštruovanej pracovni spojenej s mangľovňou a žehliarňou. Zároveň krajčírka vykonáva opravu bielizne a posteľnej bielizne.

Utváranie podmienok na úschovu cenných vecí

Zariadenie má vypracovanú smernicu na úschovu cenných vecí podľa, ktorých sa do úschovy môžu uložiť peňažné hotovosti prijaté do peňažného depozitu, vkladné knižky, klenoty a iné cenné veci na základe písomnej dohody o úschove cenných vecí.

Záujmová činnosť

KRAJČÍRSKA DIELŇA

Tu môžu PSS strihať molitan (výplň do vankúšov), venovať sa strihaniu látok, tkaniu kobercov na dvoch krosnách, vyšívanie obrúskov rôznymi technikami, pomoc pri žehlení a prišívaní gombíkov práca na šijacom stroji,... -šitie rôznych tašiek-vyšívanie veľkonočných a vianočných pohľadníc - vyhotovenie rôznych postavičiek na veľkú noc (húsky, kuriatka...), na Vianoce (mikulášske čižmy ,vianočné ozdoby). Na prácu v dielni používame rôzne materiály: oblečenie z vlastných zdrojov a priadzu na tkanie, ktorú kupujeme. Prijímatelia sociálnych služieb si jemnú motoriku denne precvičujú trhaním, strihaním molitanu a odpadovej vlny, ktoré sa potom používajú ako náplň do vankúšov.

TERAPIA V STOLÁRSKEJ DIELNI

práca s drevom - výroba skladačiek, hračiek a iných výrobkov z dreva
pomoc pri oprave poškodených predmetov (napr. lavičiek) alebo zhotovovanie nových (záhradné sedacie súpravy)
sezónne práce – odpratávanie snehu, zametanie dvora, hrabanie lístia,
pomoc pri úprave hrobov zosnulých prijímateľov na obecnom cintoríne

TERAPIA V TVORIVEJ DIELNI

Tu pracujú prijímatelia s prírodným materiálom aranžujú rôzne motívy a príležitosti, využívajú prírodné materiály na rôzne dekorácie. Naši prijímatelia v rámci pravidelných záujmových aktivít a pracovných terapií vyrábajú za pomoci pracovníčky rôzne dekoračné výrobky a predmety, ktoré skrášľujú naše zariadenie. Učia sa tu základné techniky práce s maliarskymi pomôckami, servítkové techniky, práce s papierom za doprodu rôznych žánrov hudby.

VÝROBA SVIEČOK odlievanie jednofarebných, viacfarebných sviečok, odlievanie ľadových sviečok

Pracovná rehabilitácia sa v našom zariadení realizuje v týchto oblastiach:

- pestovateľské práce v záhrade (pestovanie zeleniny v skleníkoch, zber úrody),
- úprava a udržiavanie areálu,
- pomocné práce pri udržiavaní hygieny a čistoty:

liečba prácou, formuje a prehľbuje praktické návyky a zručnosti v oblasti pracovných aktivít a pracovnej terapie.

GARDENTERAPIA

sadenie kvetov, zeleniny, polievanie, rýľovanie

Práce v záhradke a v okolí zariadenia – v rámci tohto prístupu učíme klientov zručnostiam potrebným pre život, estetike prostredia a environmentálnemu cíteniu. Pri polievaní a ošetrovaní kvetov a v rámci pobytu vonku klienti spoznávajú prírodu, zvieratká, učia sa starať o živú prírodu v našej záhrade, orientovať sa v priestore s prepojením aj na pohybovú terapiu. Tieto výchovné programy podporujú a

rozvíjajú elementárne zručnosti, základné pracovné návyky, ktoré rozvíjajú a zdokonaľujú jemnú motoriku, motorickú koordináciu.

FYZIOTERAPIA

Fyzioterapia je nelekársky odbor, ktorý sa zaoberá diagnostikou, liečbou a prevenciou porúch pohybového systému človeka. Je jednou z oblastí rehabilitácie. Je liečbou smerujúcou k udržaniu, podpore, obnove maximálnej funkčnej zdatnosti alebo spomaleniu progresie u osoby s vrodenu chybou s cieľom prinavrátiť stratené schopnosti alebo funkcie ľudského organizmu ako celku. Fyzioterapeut pri svojej práci využíva v liečbe špeciálne manuálne postupy, techniky, metodiky a fyzikálnu terapiu.

V rámci fyzioterapie je v našom zariadení aplikovaná široká škála liečebných procedúr a terapií s cieľom dosiahnuť u prijímateľov stav relatívneho zdravia, zmiernenia a minimalizovania následkov postihnutia, resp. zdravotný stav stabilizovať a tým predchádzať vzniku regresného procesu. Fyzioterapia v DSS pozostáva z:

1. liečebnej rehabilitácie - liečba pohybom

a) liečebná rehabilitácia - pri liečebnej rehabilitácii sú používané rôzne rehabilitačné postupy: dýchacia gymnastika, mobilizačné a mäkké techniky, reflexná terapia, facilitačné techniky.

b) liečebný telocvik - ovplyvňuje obehové a dýchacie funkcie, rovnováhu vegetatívnej sústavy a zvyšovanie obranyschopnosti organizmu, má kladný vplyv na pohybový aparát, zvyšovanie svalovej sily, vytrvalosti a na zvýšenie rozsahu pohyblivosti kĺbov

c) parafinový zábal – využívame pri chorobách pohybového systému zápalového, degeneratívneho a traumatického pôvodu. Teplota parafínu je do 56 °C. Lokálna aplikácia tepla sa využíva na utíšenie bolesti. Relaxačný účinok tepla na priečne pruhované svalstvo sa využíva pri neurogénne vyvolaných svalových kontrakciách z kĺbovej blokady a z algických podnetov.

2. mechanoterapia - zahŕňa klasickú masáž

3. hydroterapia – vodoliečba, je časťou fyzioterapie, kde sa na organizmus pôsobí nielen tepelnou energiou, ale aj pohybovou, prípadne i špeciálnymi chemickými látkami, ktoré sa vyskytujú vo vodnom prostredí, a to s cieľom preventívnym, liečebným a rehabilitačným. Pri hydroterapii využívame hydromasážnu vaňu, ktorá spája účinky vodného kúpeľa s teplotou 36-38 °C a masáže vykonávané cieľným prúdom vody alebo vzduchu.

4. elektroliečba - využíva liečebný účinok rôznych foriem elektrickej energie. Význam elektroliečby spočíva v tom, že svojimi prostriedkami ovplyvňuje dráždivosť, látkovú premenu v tkanivách alebo priamo funkciu orgánov a celého tela. Na účely elektroliečby v našom zariadení slúži:

a) biolampa - používa polarizované svetlo, ktoré má schopnosť cieľného prieniku do hlbších štruktúr tkanív. Má účinok analgetický, protizápalový.

b) TENS - transkutánná elektrická nervová stimulácia je metódou elektroanalgézie založenej na poznatku, že vedenie bolestivých vzruchov a vnímanie bolesti možno zoslabiť, až potlačiť dráždením nervov na rozličných miestach a úrovniach nervového systému. Umožňuje ovplyvniť rozličné bolestivé miesta. TENS prúdy možno použiť aj na elektropunktúru.

MAGNETOTERAPIA

Jedná sa o terapiu nízko-frekvenčným pulzným poľom. Magnetoterapia je bezpečná fyzikálna metóda na liečenie mnohých chorôb.

Ako magnetoterapia pôsobí:

- regeneruje a masíruje hlboké tkanivá
- tíši bolesti
- stimuluje látkovú výmenu
- podporuje delenie buniek
- odstraňuje poruchy prekrvenia
- zvyšuje prívod kyslíka
- rozširuje cievy
- urýchlíuje krvný obeh
- podporuje prečisťovanie lymfatických dráh
- podporuje imunitný systém

SNOEZELLEN

Metóda Snoezelen predstavuje relaxačnú a stimulačnú terapiu, ktorá rešpektuje potreby, voľbu a rytmus zdravotne znevýhodnených ľudí, s kombinovanými postihnutiami a autizmom. Jej úlohou je navodiť klientom príjemné pocity pomocou audiovizuálnej techniky v spojení s príjemným prostredím. Podstatou je poskytnúť jednotlivcovi čas, priestor a príležitosť užiť si prostredie vlastným tempom a spôsobom, bez očakávaní zo strany druhých. Snoezelen ponúka pre klienta a terapeuta možnosť relaxu, objavovania a vyjadrenia seba samého v otvorenej atmosfére dôvery a radosti. Pri pravidelnom využívaní rozširuje škálu zážitkov a možností a obohacuje kontakt s ľuďmi a vecami.

Priestory miestností sú navrhované s dôrazom na aktivizáciu všetkých zmyslov a to pomocou napr. farebných pohyblivých svetelných efektov pre zrak, relaxačnej hudby pre sluch, aromaterapie pre čuch, vodnej postele pre rozvoj uvedomovania si vlastného tela atď.

Stereotypné správanie u ľudí s ťažkým mentálnym a viacnásobným postihnutím môže byť dôsledkom nedostatku podnetov. Poškodenie zraku, sluchu, pamäte a myslenia má za následok slabé porozumenie vonkajšieho sveta, znižujúce motiváciu pohybovať sa a skúmať nepredvídateľný svet okolo. Nielen tieto aspekty, ale celkovo zlepšenie kvality života našich klientov, nás utvrdzuje v myšlienke, že zriadenie a prevádzkovanie miestnosti Snoezelen je pozitívnym prínosom pre individuálne potreby našich prijímateľov sociálnych služieb.

Ciele zriadenia miestnosti Snoezelen:

zlepšiť individuálne zmyslové vnímanie

rozvoj kognitívnych schopností a komunikácie

zvýšenie motivácie a iniciatívy

uvoľnenie, zníženie stresu, napätia, negatívnych prejavov a hyperaktivity

DUCHOVNÉ SLUŽBY

Prijímatelia možnosť zúčastňovať sa bohoslužieb v gréckokatolíckej cirkvi v obci Kalinov a to buď s doprovodom zamestnancov, ak to zdravotný a psychický stav prijímateľa dovoľuje.

Prijímatelia môžu pristúpiť aj k svätej spovedi priamo v prostredí DSS, ak o to požiadajú. Raz do mesiaca chodí otec duchovný do zariadenia.

Spolu s prijímateľmi sa každoročne zúčastňujeme bohoslužby na Mariánskej hore v Levoči, ale organizujeme aj výlety na pútnické miesta.

KNIŽNICA

V snahe skvalitniť poskytované služby a sprostredkovať prijímateľom viac podnetov na vlastnú sebarealizáciu a vzájomnú komunikáciu je zriadená v priestoroch domova knižnica, v ktorej sú pre prijímateľov k dispozícii knihy a časopisy rôznych žánrov..

biblioterapia je podporná terapeutická metóda, ktorá využíva pôsobenie kníh – textov na čitateľa. Patrí k rozptyľujúcim činnostiam, zahŕňa i také aktivity, ktorými si jednotlivci zvyšujú úroveň vedomostí. Spoločné čítanie vyvoláva pocit blízkosti a príležitosť k dôverným rozhovorom. Do biblioterapie patrí aj písanie listov, odkazov,

ŠPORT

Pre športové vyžitie je v priestoroch DSS vybudovaný multifunkčný športový areál. Časť priestoru je určená na atletické disciplíny (hod loptičkou, hod granátom, vrh guľou). Druhú časť obklopuje bežecká dráha. Súčasťou športového areálu je aj novovybudované petanque ihrisko. Športový areál slúži na sledovanie celkovej zdatnosti prijímateľov, ako aj zlepšovanie ich motoriky. Má vplyv na celkové uvoľnenie a spokojnosť prijímateľov, zabezpečuje aktívny odpočinok, fyzické a psychické uvoľnenie.

KULINOTERAPIA

PSS s nadšením spomínajú na recepty našich mám a starých materí. V ZPB sa realizujú kulinárske popoludnia kde si svojpomocne pripravujú jedlo, na ktoré majú chuť a patrí medzi ich obľúbené.

GRAFOMOTORICKÉ CVIČENIA

Veľmi často dochádza k tomu, že PSS majú meravé ruky. Pomocou týchto cvičení precvičujeme jemnú motoriku a psychické funkcie potrebné pri písaní a kreslení. Ide o koordináciu ruky a oka, vnímanie priestoru v súvislosti so smerom vedenia čiary. Vďaka tejto terapii podporujeme a prekonávame ťažkosti s týmito funkciami.

3.4. Aktivizácia a voľnočasové aktivity

Január	<p>Sánkovačka /13.1./ v zariadení</p> <p>Novoročný punč / 16.1./ – priateľské stretnutie pri novoročnom punči – stretnutie s komunitou Pravoslávnej obce Medzilaborce</p> <p>Vystúpenie EŠÚ /17.1./ - Vianočný program venovaný PSS podľa Juliánskeho kalendára</p>
Február	<p>Fašiangový karneval /7.2. a 26.2. /, ktorý sa konal v našom zariadení</p> <p>Valentínsky deň – príjemné stretnutie prijímateľov, kde si navzájom odovzdávali pripravené darčeky a dňa 20.2.2020 5 našich PSS prijalo pozvanie na karneval do DSS Továrne</p>
Marec	<p>Prednášky o Covid – 19 odporúčaný postup o potrebných opatreniach pri koronavíruse</p> <p>Jarné prebúdzanie – príprava hriadok na sadenie</p>
Apríl	<p>Slávenie veľkonočných sviatkov/12.4./- posvätenie jedál a modlitieb</p> <p>Dopoludnie dobrôt – príprava dobrôt z našej kuchyne</p> <p>Deň zábavy /15.4./</p>
Máj	<p>Stavanie mája /4.5./</p> <p>Svet s koronavírusom – akcia zameraná na informovanie a získavanie spätnej väzby na vzniknutú situáciu súvisiacu s Covid 19 formou výstavy výtvarných prác našich PSS</p>
Jún	<p>Opekačka –/18.6. /</p> <p>Oslava narodenín -/21.6. / na špecializovanom zariadení v Medzilaborciach</p> <p>Vychádzka do mesta - /31.12./ - spojená s návštevou miestnej zmrzlinárne</p>
Júl	<p>Oslava narodenín /17.7.2020/</p>
August	<p>Rekondičný pobyt na Zemplínskej šírave -/29.8.- 5.9.2020 / - 25 prijímateľov</p> <p>Opekačka - športové dopoludnie spojené s opekačkou. /16.8./</p>

September	<p>Folklórne slávnosti - Deň krojov /16.9./</p> <p>Túlavé topánky - návšteva Medzilaboriec spojená s posedením v cukrárni pri káve a koláčiku./18.9./</p>
Október	<p>Viazanie vencov na Pamiatku zosnulých /27.10. – 29.10./ - príprava viazania vencov s donáškou na hroby bývalých prijímateľiek na uctenie pamiatky zosnulých so spoločnou modlitbou.</p>
November	<p>Oslava narodenín/11.11. /oslava 50- tky prijímateľky a rozlúčka s tímovou pracovníčkou odchádzajúcou do dôchodku</p> <p>Posedenie - Dňa 27.11 sme v našom zariadení CSS Dúhový sen Kalinov pripravili dopoludnie pre prijímateľky s premietaním fotografií so spomienkou na prežité okamihy v roku 2020</p>
December	<p>Vítanie Mikuláša -/7.12. / odovzdávanie darčiekov v CSS</p> <p>Štedrovečerné posedenie -/24.12. / spojené s odovzdávaním darčiekov.</p> <p>Ohňostroj - /31.12./ - lúčenie a so starým rokom.</p>

3.5. Vyhodnotenie sťažností na poskytované sociálne služby

Do zariadenia neboli postúpené a ani vybavované žiadne sťažnosti na poskytovanie sociálnych služieb

4. POSKYTOVANIE ZDRAVOTNÍCKEJ A OŠETROVATEĽSKEJ STAROSTLIVOSTI

4.1. Lekárska starostlivosť

za I štvrt'rok roku 2020

obvodný lekár	37 ošetrovaných	23 hod.	+ 57 predpis liekov (na mesiac)
	14 prijímateľov-		predpis jednorazových plienok a nohavičiek a absorbných podložiek pod pacientov (každý mesiac)
psychiater	15 ošetrovaných	6 hod.	+ 53 predpis liekov (na mesiac)
stomatológ	14 ošetrovaných	7 hod.	(preventívna prehliadka)

za II štvrt'rok roku 2020

obvodný lekár	23 ošetrovaných	3,5 hod.	+ 57 predpis liekov (na mesiac)
	15 prijímateľov -		predpis jednorazových plienok a nohavičiek a absorbných podložiek pod pacientov (každý mesiac)
psychiater	10 ošetrovaných	3 hod.	+ 53 predpis liekov (na mesiac)
stomatológ	5 ošetrovaných	1 hod.	(konzultácia) Atb.
	1 ošetrovanie	0,5 hod.	

za III štvrt'rok roku 2020

obvodný lekár	29 ošetrovaných	7 hod.	+ 58 predpis liekov (na mesiac)
	(za 3 mesiace)	(z toho 18 prijímateľov	preventívna prehliadka)
	16 prijímateľov -		predpis jednorazových plienok, nohavičiek a absorbných

		podložiek pod pacientov každý mesiac (každý mesiac)	
psychiater	12 ošetrovaných	3 hod.	+ 54 predpis liekov (na mesiac)
stomatológ	57 ošetrovaných (za 3 mesiace)	10,5 hod.	(z toho 47 preventívna prehliadka)
za IV štvrt'rok roku 2020			
obvodný lekár	13 ošetrovaných (za 3 mesiace)	2,5 hod.	+ 58 predpis liekov (na mesiac)
	15 prijímateľov -		predpis jednorazových plienok, nohavičiek a absorpčných podložiek pod pacientov (každý mesiac)
psychiater	10 ošetrovaných	2 hod.	+ 54 predpis liekov (na mesiac)
stomatológ	2 ošetrení	1 hod.	

Počet hospitalizovaných prijímateľov v roku 2020

Január

- 1 hospitalizácia (psychiatrická nemocnica Plešivec)
- 1 hospitalizácia (oddelenie ústnej, čeľustnej a tvárovej chirurgie Košice)
- 1 hospitalizácia (VOÚ gynekologické oddelenie Košice)

Február

- 1 hospitalizácia (psychiatrická liečebňa Plešivec)
- 1 hospitalizácia (interné oddelenie Svidník)

Marec

- 0 hospitalizácií

Apríl, máj

- 0 hospitalizácií

Jún

- 1 hospitalizácia (ARO Humenné, interné oddelenie Humenné, pľúcne oddelenie Michalovce)
- 1 hospitalizácia (ARO Humenné, interné oddelenie - JIS Humenné)

Júl, august

- 0 hospitalizácií

September

- 1 hospitalizácia (psychiatrická liečebňa Plešivec)

Október

- 1 hospitalizácia (psychiatrická liečebňa Plešivec)

November

- 1 hospitalizácia (psychiatrická liečebňa Plešivec)

December

- 1 hospitalizácia (psychiatrická liečebňa Plešivec)
- 1 hospitalizácia (interné oddelenie a Covid oddelenie Humenné)

4.2. Ošetrovateľská starostlivosť

Poskytovanie rehabilitácie – počet indikovaných rehabilitačných výkonov v našom zariadení poskytovaných v roku 2020 :

Poskytovanie rehabilitácie – počet indikovaných rehabilitačných výkonov v našom zariadení poskytovaných v roku 2020 :

- | | | |
|--------------------------|------------------|------------------|
| - Klasická masáž | - Parafín | - Motomed |
| - Vodoliečba (jacuzzi) | - Thermatur | - Tens |
| - Bioptron | - Masážne kreslo | - Laser |
|
 | | |
| - Mäkké techniky | - Lymfodrenáž | - Utrazvuk |
| - Diadynamické prúdy | - Kinezioterapia | - Magnetoterapia |

Počet prijímateľov, ktorí v našom zariadení absolvovali rehabilitačné výkony : 41

I štvrťrok – CSS zabezpečovalo zdravotnú starostlivosť 49 prijímateľom sociálnych služieb v CSS, 10 prijímateľom sociálnych služieb v ZPB a 4 prijímateľom v ŠZ.

II štvrťrok – CSS zabezpečovalo zdravotnú starostlivosť 49 prijímateľom sociálnych služieb v CSS, 10 prijímateľom sociálnych služieb v ZPB a 4 prijímateľom v ŠZ.

III štvrťrok – CSS zabezpečovalo zdravotnú starostlivosť 50 prijímateľom sociálnych služieb v CSS, 10 prijímateľom sociálnych služieb v ZPB a 4 prijímateľom v ŠZ.

IV štvrťrok – CSS zabezpečovalo zdravotnú starostlivosť 50 prijímateľom sociálnych služieb v CSS, 10 prijímateľom sociálnych služieb v ZPB a 4 prijímateľom v ŠZ.

5. PERSONÁLNE ŠTANDARDY

Schválený počet zamestnancov v zmysle platnej organizačnej štruktúry je 57 zamestnancov

DSS	45 zamestnancov
Zariadenie podporovaného bývania	3 zamestnanci
Domov na pol ceste Medzilaborce	1 zamestnanec
Špecializované zariadenie pre autistov	8 zamestnancov

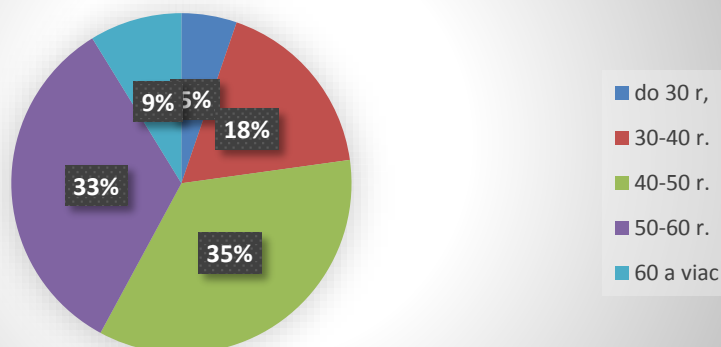
Skutočný počet zamestnancov /fyzický stav k 31.12.2020/
- fyzický..... 57

DSS	45 zamestnancov
ZPB	3 zamestnanci
DnPc	1 zamestnanec
ŠZ	8 zamestnancov

5.1. Veková štruktúra zamestnancov

Vek	Počet zamestnancov
Do 30 rokov	3
od 30 do 40 rokov	10
od 40 do 50 rokov	20
od 50 do 60 rokov	19
nad 60 rokov	5
SPOLU	57

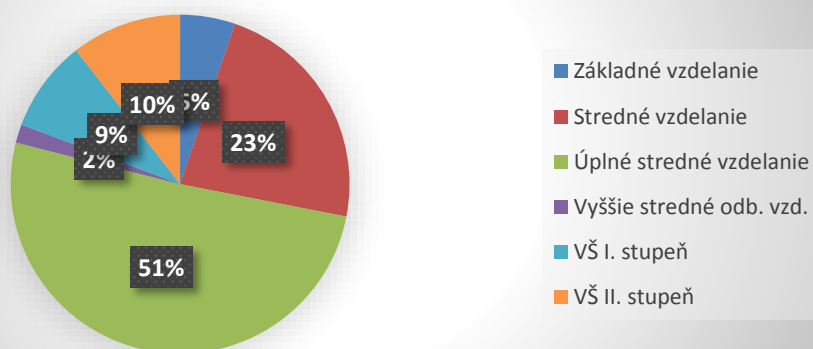
Veková štruktúra zamestnancov



5.2. Vzdelanostná štruktúra zamestnancov

Vzdelanie	Počet zamestnancov
Základné vzdelanie	3
Stredné vzdelanie	13
Úplné str. odborné vzdelanie	29
Vyššie odborné vzdelanie	1
Vysokoškolské vzdelanie I.st.	5
Vysokoškolské vzdelanie II. st.	6
Vysokoškolské vzdelanie III.st.	-
SPOLU	57

Vzdelanostná štruktúra zamestnancov

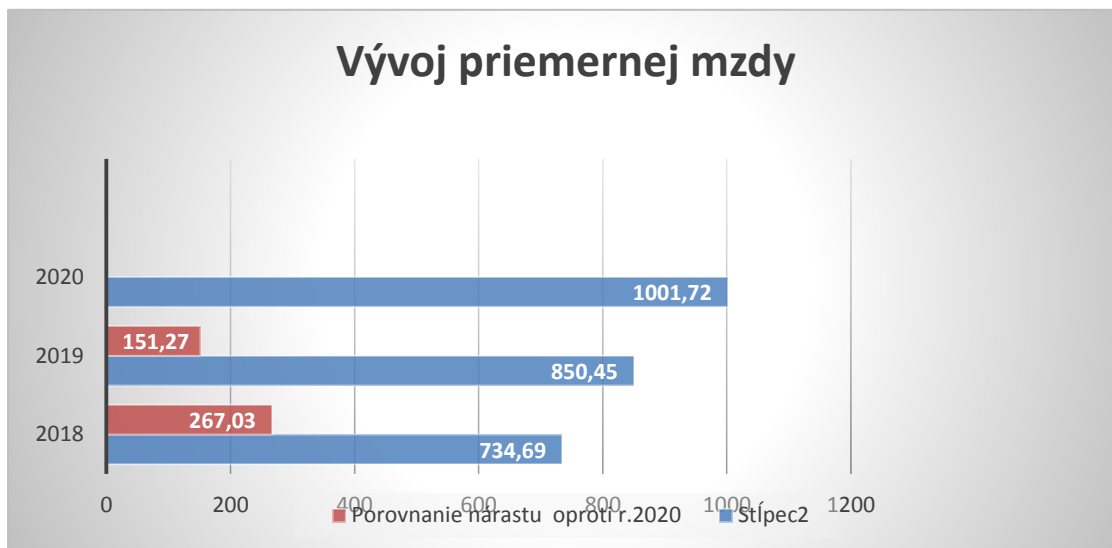


Vývoj priemerného platu

Priemerný plat

2018	734,64 €
2019	850,45 €
2020	1001,72 €

Nárast priemernej mzdy v roku 2020 oproti roku 2018 bol vo výške 267,08 € nárast mzdy v roku 2020 oproti roku 2019 vo výške 151,27 €



5.3. Organizačná štruktúra

sociálnych služieb, odborných činnosti a priamej práce			Úsek usmernených činností			
počet zam.: 22	počet zam.: 6	počet zam.: 3	počet zam.: 10	počet zam.: 6	počet zam.: 1	počet zam.: 8
Koordinátor opatrovateľskej starostlivosti	Koordinátor sociálnej práce	ZPB	Ekonomika a vnútorná prevádzka	Stravovacia prevádzka	DnPC	Špecializované zariadenie
Sestra v ZSS	Sociálny pracovník	Sociálny pracovník	Ved. úseku ekonóm	Vedúca úseku	Ved.úseku sociálny pracovník	Špeciálny pedagóg
Opatrovateľ	Ergoterapeut	Ergoterapeut	Samostatný referent mzdovej agendy	Hlavný kuchár		Ergoterapeut
Fyzioterapeut	Administratívny pracovník soc. agendy		Techn.hospod.prac. prevádzkar	Kuchár		Zdravotnícky asistent
			Skladník	Pomocný kuchár		Opatrovateľ
			Práčka, žehliarka, šička			
			Krajčírka šička			
			Upratovačka			
			Vodič, údržbár			
Celkový počet zamestnancov:		57				
Riaditeľ:		1				
Úsek opatrovateľskej starostlivosti, sociálnych služieb, odborných činnosti a priamej práce		31				
Úsek obslužných činností		16				
DnPC		1				
Špecializované zariadenie		8				

Počet zamestnancov podľa zaradenia:

Z počtu 57 zamestnancov k 31.12.2020 je :

- odborných zamestnancov 41
- Ostatných zamestnancov 16

5.4. Vzdelávanie zamestnancov

Interné vzdelávanie na úseku opatrovateľskej starostlivosti

V súvislosti s výskytom ochorenia COVID – 19, spôsobenej koronavírusom SARS-CoV-2, z dôvodu eliminácie a jeho ďalšieho šírenia a na základe usmernení vydávaných v priebehu celého roka MZ SR a hlavným hygienikom SR a na základe vydávaných príkazov riaditeľky CSS bolo nariadené, že zamestnanci CSS sa nebudú zúčastňovať žiadnych externých a interných školení. Z dôvodu epidemiologickej situácie aj školiace organizácie realizovali iba školenia a semináre online formou. Boli zakúpené prístupy mimo verejnej správy v praxi aj na Verlag Dashofer, ako pre účtovníctvo, tak aj pre stravovaciu prevádzku. Zamestnanci si rôznu problematiku k svojej práci hľadajú na týchto portáloch, ktoré usporadúvajú aj online školenia.

Plán seminárnych školení v CSS na rok 2020

Mesiac	Názov semináru na tému	trvanie semináru
Január:	Malnutricia	30 min.
Február:	Detská mozgová obrna	35 min.
Marec:	Syndróm vyhorenia	35 min.
Apríl:	Skleróza multiplex	30 min.
Máj:	Mykotické infekcie kože	35 min.
Jún:	Nádorové ochorenia	40 min.
Júl:	Vertebrogénny algický syndróm	45 min.
August:	Alergické ochorenia a imunitný systém	45 min.
September:	Psychické a duševné poruchy správania, demencia	45 min.
Október:	Infekcie močovo-pohlavných ciest	35 min.
November:	Alzheimerová choroba	35 min.
December:	Inkontinencia a dekubity	40 min.

V rámci interného vzdelávania na úseku opatrovateľskej starostlivosti si zdravotné sestry z nášho zariadenia podľa plánu seminárnych školení v CSS vypracovali jednotlivé témy, ktoré na menších pracovných poradách za účasti koordinátorky OS a opatrovateliek odprednášali.

Vzdelávanie ostatných zamestnancov

Mesiac	Typ vzdelávania	Účastníci
1/2020	Povinnosti mzdovej účtovníčky	Nestorová
10/2020	Informačný online seminár – Podpora transformačných tímov k projektu Deinštitucionalizácia ZSS	Mgr. Torhanová, Mgr. Kunderátová, Mgr. Palejová

5.5. Supervízia

V roku 2020 nebola v zariadení vykonaná žiadna supervízia.

5.6. Zamestnanci ZP v organizácii

V organizácii k 31.12.2020 sme zamestnávali 6 zamestnancov.

6. STRAVOVACIE SLUŽBY

Poskytovanie stravy je v súlade so zásadami zdravej výživy a s prihliadnutím na vek a zdravotný stav fyzických osôb podľa stravných jednotiek. Stravovanie sa zabezpečuje prípravou stravy v stravovacej prevádzke nášho zariadenia. Za stravnú jednotku sa považujú náklady na suroviny. Za celkovú hodnotu stravy sa považujú náklady na suroviny a režijné náklady na prípravu stravy. Prijímateľom zariadenia sa poskytuje celodenná strava – raňajky, desiata, obed, olovrant a večera. Pre tímy 1, 4 a 5 sa strava vydáva v spoločnej jedálni v suteréne zariadenia. V tímoch 2 a 3, kde sú umiestnení imobilní prijímatelia sa strava podáva priamo na izbách, kde sú vytvorené jedálenské kútiky.

Pre prijímateľov poskytujeme 2 druhy stravy, a to racionálnu a kašovitú.

Stravu taktiež poskytujeme zamestnancom DSS a prijímateľom Zariadenia podporovaného bývania. Zamestnancom a klientom v Špecializovanom zariadení a zamestnancom v Domove na pol ceste je zabezpečená strava externým dodávateľom. 1 zamestnancovi v ŠZ a v DSS sú poskytované stravné lístky na základe lekárskeho potvrdenia. Títo zamestnanci mali diagnózu celiakia.

Naším cieľom je realizácia a napĺňanie programu ozdravenia výživy obyvateľstva. Pri tvorbe jedálneho lístka dbáme na striedmosť v jedení, princíp vyrovnanosti výživy, pestrosť stravy, príjem tekutín, zohľadňujeme požiadavky cirkevného kalendára, krajové zvyklosti, obľúbenosť jedál, dodržiavanie stravnej jednotky so zameraním na prevenciu výskytu civilizačných ochorení.

V zariadení pracuje stravovacia komisia, ktorej členmi sú aj zástupcovia z radov prijímateľov.

Stravná jednotka klientov v roku 2020 3,20 €

Strava zamestnanci DSS Kaliniv 2020 hodnota obeda 2,79 € z toho:

- 1,53 € príspevok zamestnávateľa
- 0,36 € príspevok zo SF
- 0,90 € si hradí zamestnanec

Strava zamestnanci ŠZ Medzilaborce 2020 hodnota obeda 1,98 € z toho:

- 1,09 € príspevok zamestnávateľa
- 0,36 € príspevok zo SF
- 0,53 € si hradí zamestnanec

Stravné lístky 2020 hodnota str. lístka 3,90 €

- príspevok zamestnávateľa 2,15 €
- príspevok zo SF 0,36 €
- zamestnanec hradí 1,39 €

V Zariadení podporovaného bývania sa prijímateľom poskytuje obed a večera ako cudzím stravníkom a jeho hodnota je:

- obed 2,79 €
- večera 2,41 €

POČTY SKUTOČNE ODOBRANÝCH PORCIÍ OD 1. 1. 2020 DO 31. 12. 2020

Podkategórie	Raňajky	Desiata	Obed	Olovrant	Večera
Klienti					
RAC (Racionálna strava)	13 020	13 020	13 022	12 784	12 783
KAŠ (Kašovitá strava)	4 754	4 757	4 753	4 754	4 755
Súčet:	17 774	17 774	17 775	17 538	17 538
Ostatné					
ZAM (zamestnanci)	0	0	6 285	0	0
CUD (cudzi)	0	0	3 625	0	55
Súčet:	0	0	9 910	0	55
Celkom za:	17 774	17 774	27 685	17 538	17 593

7. EKONOMICKÉ UKAZOVATELE

Centrum sociálnych služieb Dúhový sen je v zriaďovateľskej pôsobnosti Prešovského samosprávneho kraja financovaný z rozpočtu PSK.

Rozpočet a jeho úpravy v roku 2020
DSS, ZPB, ŠZ

P.č.	Číslo RO	Názov rozpočtového opatrenia	Výdavky / € /	Príjmy / € /
1.	48/SR/S/2020	Schválený rozpočet	947 947	174 000
2.	324/1/S/KV/2020	KV účelovo určené na: - nákup osobného motor. vozidla - prev. strojov a zariadení - dodávka a montáž ČOV	34 707	
3.	769/10/S/2020	Rekreačné poukazy III.Q	476	
4.	1361/20/S/BV/2020	Hmotná zainteresovanosť - odmeny za I.vlna covid 19	37 786	
5.	2246/30//S/BV/2020	Rekreačné poukazy	1 154	
6.	2542/S/BV/2020	Havarijný stav kotolne, revízie EE, odchodné-účelové	12 402	
7.	2574/S/BV/34/2020	MPSVaR-odmeny v zmysle nariadenia vlády SR-účelové	42 267	
8.	2720/35/S/BV/2020	Bezdotykový terminál-účelové	1 536	
9.	3123/37/S/BV/2020	Mimoriadna odmena štatutára vrátane odvodov-účelové	2 700	
10.	3147/38/S/BV/2020	FP účelovo určené na tovary a služby súvisiace s covid 19	33 532	
11.	3174/39/S/BV/2020	Odmeny zamestnancom za kvalitné plnenie úloh v II.polroku - účelové	17 353	
12.	3268/S/BV/2020	Nákup výživových doplnkov za MPSVaR - účelové	2 720	
13.	3374/42/S/BV/2020	Rekreačné poukazy IV.Q	188	
13.	3652/6/S/BV/2020	Zmluva o poskytnutí dotácie z MPSVaR – hygienická stolička	3 533	
13.	811/11/S/BV/2020	Stravné 72f	3 975	3 975
14.	1281/19/S/BV/2020	Stravné 72h	4 629	4 629
15.	1987/28/S/BV/2020	Stravné 72f	4 531	4 531
16.	3452/43/S/BV/2020	Stravné 72f	4 945	4 945
18.	1108/45/BV/2020	ÚPSVaR-projekt zamestnanosti	2 373	2 373
19.	2837/36/S/BV/2020	ÚPSVaR-projekt zamestnanosti	3 721	3 721
20.	1294,2143,3627/99/S/BV/2020	Presun z DnPC	25 064	
18.	1782/23/S/BV/2019	Dary a granty /221/	670	0
SPOLU:			1 159 008	198 174
Z toho				
Kapitálové výdavky			38 240	
Bežné výdavky			1 120 767	

Domov na pol ceste

P.č.	Číslo RO	Názov rozpočtového opatrenia	Výdavky /€/	Príjmy /€/
1.	48/SR/S/2020	Schválený rozpočet	48 080	
2.	2246/30//S/BV/2020	Rekreačné poukazy	166	
3.	1294,2143,3627/99/S/BV/2020	Presun z DnPC	-25 064	
SPOLU BV:			23 182	0

7.1. Príjmy

Celkové plnenie príjmov vrátane SFP a DaG k 31.12.2020 je 238 700,82 € z toho rozpočtové príjmy na príjmovom účte bez SFP a darov a grantov sú vo výške 213 856,17 €. SFP zdroj 70- stravné je vo výške 18 080,15 € a príjem darov a grantov je vo výške 670 €.

Rozpočtové príjmy CSS pozostávajú z:

- príjmy za predaj služieb- úhrady klientov DSS 175 973,77 €
/príjmy z úhrad sú ponížené o vrátky za neprítomnosť/
- Ostatné príjmy 72,12 €
/ za používanie služobného auta/
- príjmy za predaj služieb- úhrady klientov ZPB 23 315,50 €
- /príjmy z úhrad sú ponížené o vrátky za neprítomnosť/
- príjmy za predaj služieb- úhrady klientov ŠZ 9 224,79 €
- /príjmy z úhrad sú ponížené o vrátky za neprítomnosť/
- za ubytovacie služby v Domove na pol ceste 3 002 €
- príjmy z úhrad za staré pohľadávky do r.2019 420 €
- vrátky z minulých rokov 977,76 €
/ vrátený príspevok zamestnávateľa na DDP za 12/2019, vrátenie zálohy za inštaláciu prístroja na odstraňovanie vlhkosti v špecializovanom zariadení v ML, nakoľko nebol splnený účel odstránenia vlhkosti. Zariadenie bolo nainštalované v mesiaci 12/2019 so skúšobnou dobou na pol roka vo výške 840 €. Záloha bola vrátená v mesiaci júl 2020 a bola prevedená na príjmový účet. Ďalej bol prevedený preplatok z ročného zúčtovania VŠZP za rok 2019 vo výške 81,81 € /
- iné príjmy 870,73 €
/ účelový príspevok z ÚPSVaR podľa § 17 pre 1 zamestnanca za mesiac 12/2019/

Samostatné finančné prostriedky

- Príjmy zo stravného zamestnancov 7 857,95 €
- Príjmy zo stravného klientov ZPB 10 222,20 €
- Účelový príspevok z ÚPSVaR 6 094 €

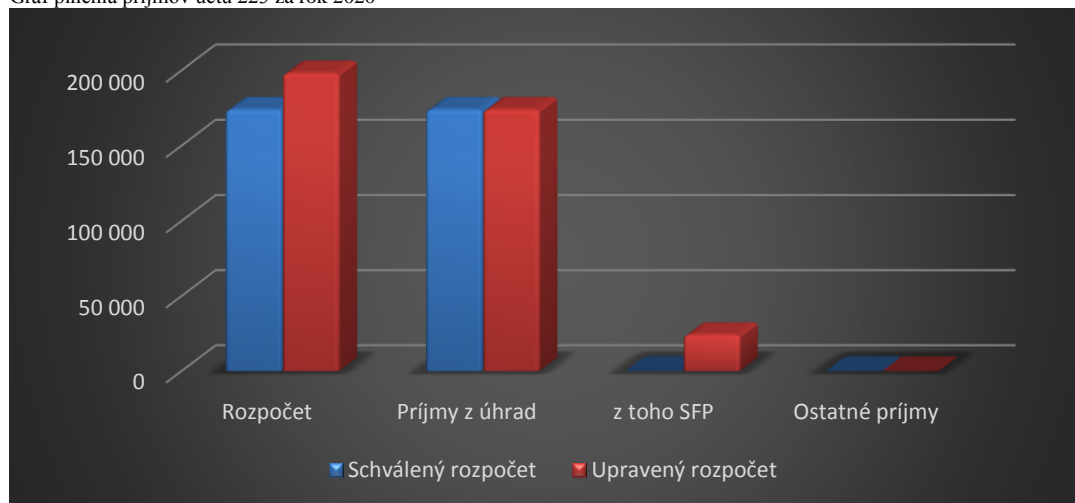
Celkové plnenie rozpočtových príjmov za IV.Q na účte 223-príjmový účet k schválenému rozpočtu bez SFP je 213 856,17 €, % plnenia príjmov k rozpočtu k 31.12.2020 je 122,90 %.

Príjmy z úhrad za poskytovanie sociálnych služieb klesajú a to z dôvodu, že novo pribúdajúci klienti nemajú žiaden príjem, alebo dostatočný príjem na platenie úhrad za sociálne služby.

Príjmy na účte 221 – dary a granty 670 €

Jedná sa o finančný sponzorský dar pre klientov CSS určený na skvalitnenie poskytovaných sociálnych služieb od firmy Farmalex.

Graf plnenia príjmov účtu 223 za rok 2020



7.2. Výdavky

a/.ROZPOČET CSS A JEHO ÚPRAVY k 31.12.2020

Schválený rozpočet

Schválený rozpočet na rok 2020 na základe rozpisu záväzných ukazovateľov rozpočtu PSK na rok 2020 č. 48/SR/S/BV/2020 z 2.1.2020

DSS, ZPB, ŠZ

VÝDAVKY CELKOM /600+700/	947 947
Bežné výdavky /	947 947
Schválený rozpočet je rozpisovaný nasledovne:	
610-mzdy	596 570
620-poistné fondom a príspevok do DDP	215 200
630-tovary a služby	133 877
640-transfery	2 300
Kapitálové výdavky /710/	0

PRÍJMY /200/ 174 000

Domov na pol ceste Medzilaborce

VÝDAVKY CELKOM /600+700/	48 080
Bežné výdavky /600/	48 080

Schválený rozpočet je rozpisovaný nasledovne:

- 610-mzdy, platy	15 200
/na základe novej organizačnej štruktúry od 1.1.2019 je v zariadení iba 1 zamestnanec/	
- 620-poistné a príspevok do poisťovni	5 612
- 630-tovary a služby	27 168
- 640-transfery	100

Upravený rozpočet / mimo SFP/

K 31.12.2020 bol nasledovne upravený rozpočet:

RO č. 324/1/S/KV/2020 34 707 €

Jedná sa o účelovo určené finančné prostriedky

Z toho:

- Nákup motorového vozidla 19 000 €

-	Nákup prevádzkových strojov a zar.	4 271 €
-	Dodávka a montáž biologickej ČOV	11 436 €
RO č.	1294/99/S/BV/2020	-15 000, + 15 000
Jedná sa o presun rozpočtu medzi DnPC a DSS vo výške 15 000 € v položke:		
Domov na pol ceste	/1070/ položka 630.....	- 15 000 €
DSS	/1012/ položka 630	+ 11 000 €
	Položka 640	+ 4 000 €
RO č.	769/10/S/BV/2020	476 €
Rekreačné poukazy za I.Q.2020		
RO č.	1361/20/SZ/BV/2020	37 786 €
Finančné prostriedky určené na hmotnú zainteresovanosť zamestnancov určených na vyplatenie odmien za I. vlnu koronakrízy		
RO č.	2143/99/S/BV/2020	- 8000 €, + 8000 €
Jedná sa o presun rozpočtu medzi DnPC a DSS vo výške 8 000 € v položke:		
Domov na pol ceste	/1070/ položka 630.....	- 8 000 €
DSS	/1012/ položka 630	+ 8 000 €
RO č.	2246/30/S/BV/2020	1 154 € /1012/
RO č.	2246/30/S/BV/2020	188 € /1070/
Rekreačné poukazy za III.Q		
RO č.	2542/S/BV/33/2020	12 402 €
Finančné prostriedky účelovo určené na havarijný stav kotolne a revíziu elektrickej energie vrátane výmeny rozvodnej skrine istiaceho rozvádzača vo výške 8 406 € a FP účelovo určené na vyplatenie odchodného vrátane odvodov vo výške 3 996 €		
RO č.	2574/S/BV/34/2020	42 267 €
FP účelovo určené na hmotnú zainteresovanosť zamestnancov vrátane odvodov v zmysle nariadenia vlády SR č. 271/2020 Z.z., ktorým sa dopĺňa nariadenie vlády SR č. 103/2020 Z.z. o niektorých opatreniach v oblasti dotácií v pôsobnosti MPSVaR v súvislosti s COVID 19		
RO č.	2720/35/S/BV/2020	1 536 €
FP účelovo určené na nákup bezdotykového terminálu na meranie telesnej teploty		
RO č.	3123/37/S/BV/2020	2 700 €
FP účelovo určené na mimoriadnu odmenu pre štatutára vrátane odvodov		
RO č.	3147/38/S/BV/2020	5 000 €
FP účelovo určené na bežné výdavky na tovary a služby súvisiace s pandémiou COVID 19 S 13 ô		
RO č.	3174/39/S/BV/2020	17 353 €
FP účelovo určené na odmeny zamestnancov vrátane odvodov za kvalitné plnenie pracovných úloh v II. polroku 2020		
RO č.	3268/41/S/BV/2020	2 720 €
FP účelovo určené na nákup výživových doplnkov pre prijímateľov a zamestnancov ZSS na základe jednorázovej dotácie z MPSVaR		
RO č.	3374/42/S/BV/2020	188 €
Rekreačné poukazy za IV.Q		
RO č.	3652/6/S/BV/2020	3 533 €
FP pridelené na základe Zmluvy o poskytnutí dotácie reg.č. 8116/2020-M_ORF k žiadosti č. 168/13/2020 podľa § 3 a § 12 ods.3 zákona č. 544/2010 Z.z. o dotáciách v pôsobnosti MPSVaR v znení neskorších predpisov		
RO č.	3627/99/S/BV/2020	- 2 064 € /1070/ + 2 064 € /1012/
Presun medzi položkami 610,620,630,640 a medzi FK 1012 a 1070		

Upravený rozpočet SFP

K 31.12.2020 boli podané žiadosti o úpravu SFP a pridelené RO nasledovne:

Stravné

RO 811/11/S/BV/2020 3 975 €

RO 1281/19/S/BV/2020	4 629 €
RO 1987/28/S/BV/2020	4 531 €
RO 3452/43/S/BV/2020	4 945 €

ÚPSVaR

RO 1108/45/S/BV/2020	2 373 €
RO 2837/36/S/BV/2020	3 721 €

Samostatné finančné prostriedky - zdroj 70

na základe žiadostí o navýšenie finančných prostriedkov k 31.12.2020 bola pridelená dotácia na všetky SFP vo výške 24 173,47 € a to:

- o prostriedky prijaté z úhrad stravného /72 f/ vo výške 18 079,47 €

Dotácia pridelená na stravovanie zamestnancov a prijímateľov ZPB za 12 mesiacov

- o prostriedky prijaté od iných subjektov na základe darovacej zmluvy /72a,c/ vo výške 0 €

- o prostriedky z ÚPSVaR /72h/ vo výške 6 094 €

Jedná sa o účelový finančný príspevok na podporu zamestnania na 1 zamestnanca vo výške 703,04 € za 9 mesiacov a odmena za mentorované zapracovanie do praxe vo výške 87,88 € za 6 mesiacov.

Upravený rozpočet vrátane pridelených finančných prostriedkov na bežné výdavky, kapitálové výdavky, a samostatné finančné prostriedky je nasledovný:

Domov sociálnych služieb, ZPB a ŠZ

VÝDAVKY CELKOM /600+700/	1 159 007
Bežné výdavky /	1 120 767
Kapitálové výdavky /710/	38 240

Domov na pol ceste Medzilaborce

VÝDAVKY CELKOM /600+700/	23 182
Bežné výdavky /600/	23 182

7.2.1. Bežné výdavky

Čerpanie rozpočtu za rok 2020 podľa jednotlivých položiek v €

DSS+ZPB+ŠZ

položka	Názov	Schválený rozpočet	Upravený rozpočet	Čerpanie	% k UR
610	Mzdové prostriedky	596 570	663 444	663 444,07	100,00
620	Poistné, príspevky do poisťovní	215 200	239 010	239 009,83	100,00
630	Tovary a služby	133 877	213 430	213 174,46	99,88
v tom:					
631	Cestovné	140	146	145,88	99,92
632	Energie, voda, komunikácie	44 600	46 166	46 163,59	99,99
633	Materiál	53 600	114 442	114 196,69	99,79
634	Dopravné	4 510	4 216	4 215,01	99,98
635	Rutinná a štandardná údržba	15 300	14 514	14 512,79	99,99
637	Služby	15 727	33 946	33 940,50	99,98
640	Bežné transfery	2 300	4 883	4 883,19	100
6	Bežné výdavky spolu	947 947	1 120 767	1 120 511,55	99,98
7	Kapitálové výdavky spolu	0	38 240	35 228,20	92,12
	VÝDAVKY CELKOM	947 947	1 159 007	1 155 739,75	99,72

Domov na pol ceste

položka	Názov	Schválený rozpočet	Upravený rozpočet	Čerpanie	% k UR
610	Mzdové prostriedky	15 200	13 320	13 319,99	100,00
620	Poistné, príspevky do poisťovní	5 612	4 968	4 967,79	100,00
630	Tovary a služby	27 168	4 894	4 893,33	99,99
v tom:					
631	Cestovné	0	0	0	0
632	Energie, voda, komunikácie	5 100	2 207	2 205,97	99,95
633	Materiál	5 620	443	442,68	99,93
634	Dopravné	0	0	0	0
635	Rutinná a štandardná údržba	14 285	513	513,18	100,04
637	Služby	1 963	1 731	1 731,50	100,03
640	Bežné transfery	100	0	0	0
6	Bežné výdavky spolu	48 080	23 182	23 181,11	100
7	Kapitálové výdavky spolu	0	0	0	0
	VÝDAVKY CELKOM	48 080	22 182	23 181,11	100

Čerpanie v tovaroch a službách bolo v súvislosti s aktuálnou epidemiologickou situáciou zapríčinenou šírením respiračného ochorenia COVID-19 obmedzené. Zabezpečoval sa nákup iba nevyhnutných tovarov, zvlášť sú sledované výdavky na obstaranie dezinfekčných prostriedkov na povrchy, ruky, ochranné pracovné pomôcky, bezdotykové teplomery, vitamíny pre zamestnancov. Ďalej boli zakúpené matrace vrátane vankúšov, paplónov a obliečok pre 8 zamestnancov v prípade krízovej situácie a zriadený bol taktiež krízový sklad potravín, kde sa zakúpila chladnička a mraznička. Sklad bol zabezpečený nevyhnutnými potravinami po dobu 7 dní. Zásoby sa do konca roka priebežne podľa potreby dopĺňali a boli vo výške 10 983,48 €.

Boli vyčerpané všetky finančné prostriedky, ktoré boli účelovo pridelené na základe našich žiadostí o pridelenie FP z PSK. Jedná sa o:

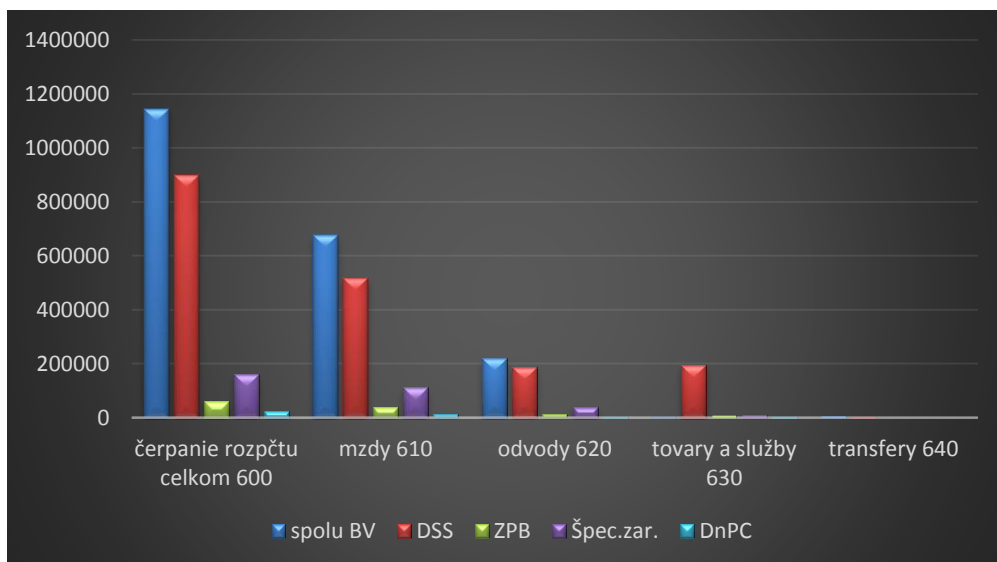
- havarijný stav kotolne vo výške 2 526 €
- revízia elektrickej energie vrátane výmeny rozvodnej istiacej skrinky vo výške 5 880 €
- odchodné vrátane odvodov

Pridelené boli aj finančné prostriedky z ÚPSVaR účelovo určené na hmotnú zainteresovanosť zamestnancov vrátane odvodov v zmysle nariadenia vlády SR č. 271/2020 Z.z., ktorým sa dopĺňa nariadenie vlády SR č. 103/2020 Z.z. o niektorých opatreniach v oblasti dotácií v pôsobnosti MPSVaR v súvislosti s COVID 19 a na zakúpenie vitamínových doplnkov pre zamestnancov a klientov vo výške 2 720 €. Vitamínové doplnky sa zakúpili vo výške 2 480 €, zostatok bol na základe avíza prevedený na účet PSK.

Zostatok nevyčerpanej dotácie bol vo výške 15,81 €, ktorý bol k 31.12.2020 automaticky prevedený na účet PSK.

CSS vznikli záväzky vo výške 3 245,32 € za potraviny, telekomunikačné služby a elektrickú energiu. Za rok 2020 vznikol aj preplatok za elektrickú energiu vo výške 1 039,26 €. Jedná sa o záväzky v dobe splatnosti.

Čerpanie výdavkov podľa jednotlivých zariadení 600, rozdelenia miezd, odvodov, tovarov a služieb, transfery



7.2.2. Kapitálové výdavky

Položka	Schválený Rozpočet	Upravený Rozpočet	Skutočnosť	% plnenia
714001-Nákup osobných automobilov	0	19 000	16065	84,55
717001-Realizácia nových stavieb	0	11 436	11 436	100
713004-Nákup prev.strojov a zariadení	0	4271	4 260	99,74
713004-Nákup prev.strojov a zariadení	0	3 533	3 467,20	98,14

Na rok 2020 sme nemali schválené žiadne kapitálové výdavky.

K 31.12.2020 v priebehu roka bol následne upravený rozpočet:

RO č. 324/1/S/KV/2020 34 707 €

Jedná sa o účelovo určené finančné prostriedky

Z toho:

- Nákup motorového vozidla 19 000 €
/vozidlo bolo dodané v mesiaci máj 2020 v hodnote 16 065 €/
- Nákup prevádzkových strojov a zar. 4 271 €
/ jedná sa o zakúpenie korýtkového žehliča. Prieskumom trhu na základe došlých cenových ponúk bol zakúpený v mesiaci jún korýtkový žehlič v hodnote 4 260 €/
- Dodávka a montáž biologickej ČOV 11 436 €

V mesiaci marec bola uhradená faktúra za zhotovenie projektovej dokumentácie vo výške 630 €.

Spracovaniu PD pre stavebné povolenie na zhotovenie domácej ČOV predchádzalo vykonanie prieskumu trhu zaslaním cenovej ponuky od 3 zhotoviteľov.

Práce boli odovzdané v termíne a faktúra bola uhradená po pridelení dotácie dňa 13.11.2020.

RO č. 3652/6/S/BV/2020 3 533 €

FP pridelené na základe Zmluvy o poskytnutí dotácie reg.č. 8116/2020-M_ORF k žiadosti č.

168/13/2020 podľa § 3 a § 12 ods.3 zákona č. 544/2010 Z.z. o dotáciách v pôsobnosti MPSVaR v znení neskorších predpisov.

Zakúpená bola sprchovacia hygienická stolička pre klientov. Úhrada prebehla po pridelení dotácie dňa 30.12.2020 vo výške 3 467,20 €.

7.3. Pohľadávky, záväzky, majetok

Pohľadávky

K 31.12.2020 evidujeme pohľadávky vo výške 27 274,41 € z toho:

- **pohľadávky 315** **1 039,26 €**

Jedná sa o pohľadávku – preplatok za elektrickú energiu za rok 2020. Preplatok bude vrátený na účet výdavkov 18.1.2021, tento bude prevedený na účet príjmový.

- **pohľadávky za pobyt v CSS /318/** **26 235,15 €**

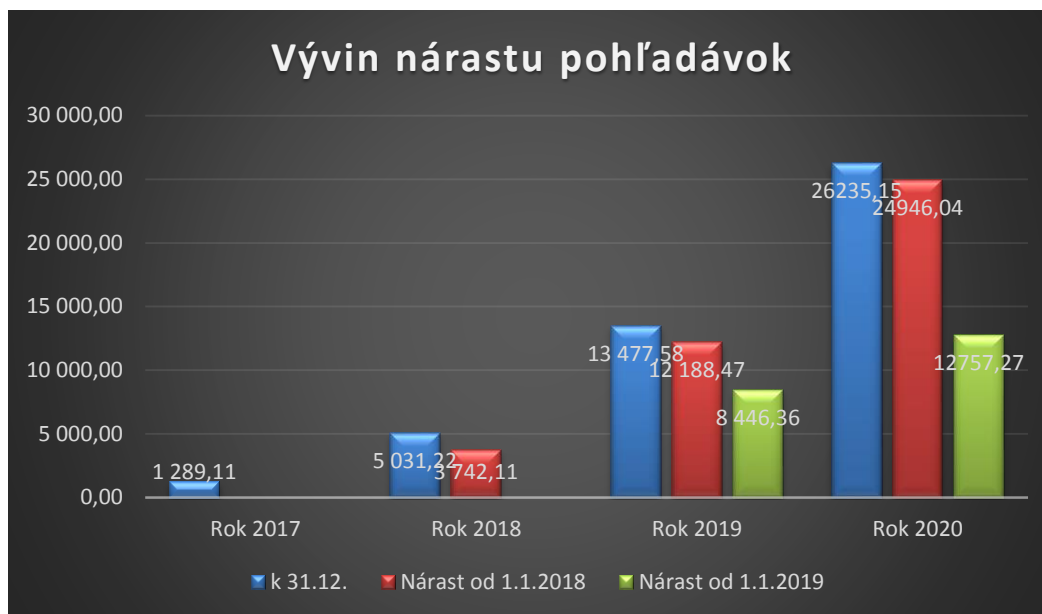
Jedná sa o pohľadávky 13 klientov z toho 12 v DSS Kalinov a 1 klient v špecializovanom zariadení.

Pohľadávky klientov vznikli z dôvodu žiadneho alebo nedostatočného príjmu.

K 31.12.2020 boli uhradené pohľadávky po dobe splatnosti vo výške 420 €. Jedná sa o úhradu pohľadávky od jedného klienta, ktorá vznikla do roku 2019.

Prehľad pohľadávok za soc. služby:

2017.....	1 289,11 €
2018	5 031,22 €
2019	13 477,58 €
2020	26 235,15 €



Závazky

Na účte 321 – sú účtované záväzky vo výške 4 284,58 €. Jedná sa o tieto záväzky:

- telekomunikačné služby /632005/..... 104,59 €
/ telefóny, tv antik/
- energie /632001/..... 2 620,24 €
/nedoplatok za plyn r. 2020, EE za 12/2020/
- potraviny/633011/..... 1 502,75 €
- služby /637004/..... 57 €
/vývoz odpadu/

Jedná sa však o záväzky v dobe splatnosti. Neevidujeme žiadne záväzky po dobe splatnosti.

Ostatné záväzky 610,620,640 88 466,61 €

Mzdy a platy	61 446,54 €
/ hrubé mzdy 521 /	
Poistné fondom, DDP /524,525/	23 780,05 €
Nemocenské dávky /527/	279,02 €
Odchodné /527/	2 961 €

Ďalšie informácie o údajoch na podsúvahových účtoch

Druh položky	Opis položky	Hodnota	Účet
Osobné účty	Osob.účty klientov vo VUB sumárne	208 283,11	750 1 OU
Pokladňa OU DSS a ZPB klienti	Pokladňa osob.úctov klientov	8 307,07	750 1 POK
DHM BOO	DHM bielizeň	12 395,68	770 1 BOO
DHM DSS	DHM nad 17 € DSS	247 237,89	770 1 DSS
DHM ZPB	DHM nad 17 €.	9 228,79	770 1 TCHB
DHM LZ	DHM nad 500,- Projekt Ludské zdroje	18 411,68	770 1 LZ
DHM bielizeň	DHM bielizeň org.jednotky	284,02	770 2 BOJ

DHM OJ-DnPC	DHM nad 17 € org.jednotky	27 116,08	770 2 OJ
Odpísané pohľadávky-uhradené	Uhradené pohľadávky za r.2018	420	760 1
Prísne započ.tlačivá	Účet k stravným lístkom	0	780 1

7.4.Mimorozpočtové účty

7.4.1. Sociálny fond

Stav k 1.1.2019	4 123,31
Povinný prídel	4 545,76
Čerpanie na závodné stravovanie	2 471,67
Na regeneráciu pracovnej sily	-
Ostatné čerpanie podľa dohody	3 430,11
Stav k 31.12.2020	2 578,47

Príjem tvoril povinný prídel za obdobie 1-12/2020 vo výške 5 967,91 €.

Výdavky:

- príspevok na stravu a str.lístky zamestnancom 2 471,67 €
/ príspevok na 1 obed, resp. stravný lístok bol 0,28 €, Príspevok od 1.1.2020 je 0,36 €/
- koncoročné posedenie zamestnancov..... 573 €
- zakúpenie potravín na pracovné stretnutie zamestnancov 102,11 €
- zakúpenie darčekových poukázok 2 755 €

8.

8.1.1. Účet dary a granty

Stav k 1.1.2019	0
Príjem z darovacích zmlúv	670
Výdaj	0
Stav k 31.12.2020	670

CSS od sponzorov prijíma aj vecné - nepeňažné dary, ktoré sú prijímané do majetku, prípadne do spotreby v zmysle vydanej smernice.

Finančný dar prijatý v mesiaci marec 2020 z darovacej zmluvy od firmy Farmalex. Finančný dar je určený na skvalitnenie poskytovania sociálnych služieb pre PSS

Nefinančné dary od sponzorov

Naše zariadenie prijíma aj dary od rôznych dodávateľov, prípadne od iných organizácií. V tomto roku boli prijaté bezodplatne tieto dary:

- Hartman Rico..... 282 €
 - 2 ks bezdotykových dezinfekčných stojanov
 - Cirkev Ježiša Krista /LDS Charities Slovakia 547,51 €
 - 1. ochranný štít tváre 20 ks
 - 2. bezdotykový infračervený teplomer 2 ks
 - Cirkev Ježiša Krista /LDS Charities Slovakia6 211,20 €
 - 8 ks elektrických polohovateľných postelí s príslušenstvom
- Tieto dary boli prijaté do DHM do 1700 €

9. HOSPODÁRENIE A NAKLADANIE S MAJETKOM

Zariadenie CSS Kalinov sídli vo vlastných priestoroch. Pozostáva z komplexu 4 budov v obci Kalinov na zastavanej ploche vrátane nádvorí a záhrad vo výmere 9 008 m².

Súčasťou CSS Kalinov je vysunuté pracovisko v Medzilaborciach. V Medzilaborciach sa nachádza budova Domova na pol ceste a novozriadeného Špecializovaného zariadenia pre autistov. Zastavaná plocha oboch budov v Medzilaborciach vrátane nádvorí je 2 559 m². Všetky budovy sú vykurované plynom.

Hodnota dlhodobého hmotného majetku vrátane oprávok na účtoch:

Názov majetku	OC k 31.12.2019	Oprávky k 31.12.2020	Zostatková cena k 31.12.2020
021- Budovy a stavby	1 521 251,19	463 523,45	1 057 727,74
022-Samostatné hnut.veci a súbory hnutelných vecí	211 396,11	165 240,13	46 155,98
023-Dopravné prostriedky	73 817,32	59 894,32	13 923
031-Pozemky	8 801,20	0	8 801,20
042-Obstaranie DHIM	0	0	0
SPOLU	1 815 265,82	688 657,90	1 126 607,92

Oprávky k dlhodobému hmotnému majetku:

Majetok je odpisovaný mesačne podľa odpisového plánu. Evidujeme tieto odpisové skupiny a dobu odpisovania:

Odpisový plán

Odpisová skupina	Doba odpisovania	Ročný odpis
1	5 rokov	20 %
2	8 rokov	12,5%
6	50 rokov/budovy, TZ/ 20 rokov/drobné stavby/	2% 4 %

Prírastky:..... 20 955 €

Obstaranie osobného automobilu 16 065 €
 Obstaranie korýtkového žehliča 4 260 €
 Projektová dokumentácia k ČOV 630 €
 Zhotovenie biologickej ČOV 10 806 €
 Sprchovacia hygienická stolička 3 467,20 €

Úbytky: 20 138,10 €

Veľkokapacitná práčka 20 138,10 €

10. KONTROLNÁ ČINNOSŤ

Vyhodnotenie kontrolnej činnosti

V priebehu roka 2020 boli vykonané kontroly na základe plánov kontrol pre všetky úseky nasledovne:

Riaditeľ CSS	9 kontrol
Úsek opatrovateľskej starostlivosti, sociálnych služieb, odborných činností a priamej práce	60 kontrol
z toho:	
Opatrovateľská starostlivosť	36 kontrol
Úsek sociálny	24 kontrol
Úsek obslužných činností	52 kontrol
z toho:	
Úsek stravovacej prevádzky	24 kontrol
Úsek ekonomiky a vnútornej prevádzky	27 kontrol
Domov na pol ceste Medzilaborce	9 kontrol
Špecializované zariadenie ML	4 kontroly

Každý vedúci zamestnanec na základe plánu kontrolnej činnosti pre rok 2020 vykonával kontroly na svojom úseku. Každý vedúci z vykonaných kontrol vyhotovuje zápisy. Zápisy z každej kontroly sú uložené v zložke zápisy a každý úsek ich má uložené chronologicky vo fascikli, ktorý je uložený na úseku ekonomiky a vnútornej prevádzky.

Pri vykonávaní kontrol neboli prijaté žiadne závažné opatrenia na odstránenie zistených nedostatkov. Malé nedostatky boli odstránené na mieste, prípadne bol určený termín ich odstránenia. Tento bol zo strany kontrolovaných dodržaný.

11. ÚSPECHY ZARIADENIA, INOVÁCIE, VÍZIA

ÚSPECHY

Koncepcia rozvoja Centra sociálnych služieb Dúhový sen bude nasmerovaná k aktuálnym trendom v sociálnej práci.

Na základe podaného projektu v roku 2019 bola schválená Zmluva o poskytnutí dotácie k žiadosti č. 169/13/2020 podľa § 3 a § 12 ods.3 zákona č. 544/2010 Z.z. o dotáciách v pôsobnosti MPSVaR SR na obstaranie Sprchovacej hygienickej stoličky vo výške 3 533 €.

V mesiaci december bola zakúpená stolička vo výške 3 467,20 €.

Naše zariadenie má dobrú spoluprácu s niektorými dodávateľmi a hlavne s organizáciou sídliacou v USA, ktorá má svoju pobočku aj na Slovensku. S touto charitatívnou organizáciou spolupracujeme už 2 roky. Sme nesmierne šťastní a veľmi vďační, že nám v prípade nevyhnutných potrieb, ktoré nevieme financovať ináč, sú ochotní pomôcť a formou daru môžeme získať pre prijímateľov a zariadenie rôzne vybavenie izieb, zdravotný materiál pre klientov, či vybavenie stravovacej prevádzky

V tomto roku boli prijaté bezodplatne dary od týchto organizácií:

Hartman Rico..... 282 €

2 ks bezdotykových dezinfekčných stojanov

Cirkev Ježiša Krista /LDS Charities Slovakia 547,51 €

1. ochranný štít tváre 20 sk

2. bezdotykový infračervený teplomer 2 ks

Cirkev Ježiša Krista /LDS Charities Slovakia6 211,20 €

8 ks elektrických polohovateľných postelí s príslušenstvom

Čerpanie v tovaroch a službách bolo v súvislosti s aktuálnou epidemiologickou situáciou zapríčinenou šírením respiračného ochorenia COVID-19 obmedzené. Zabezpečoval sa nákup iba nevyhnutných tovarov. Zvýšené náklady boli na obstaranie dezinfekčných prostriedkov na povrchy, ruky, ochranné pracovné pomôcky, bezdotykové teplomery, vitamíny pre zamestnancov. Ďalej boli zakúpené matrace vrátane vankúšov, paplónov a obliečok pre 8 zamestnancov v prípade krízovej situácie a zriadený bol taktiež krízový sklad potravín, kde sa zakúpila chladnička a mraznička. Sklad bol zabezpečený nevyhnutnými potravinami po dobu 7 dní. Zásoby sa do konca roka priebežne podľa potreby doplňali. Boli vyčerpané všetky finančné prostriedky, ktoré boli účelovo pridelené na základe našich žiadostí o pridelenie FP z PSK.

Pridelené boli aj finančné prostriedky z ÚPSVaR účelovo určené na hmotnú zainteresovanosť zamestnancov vrátane odvodov v zmysle nariadenia vlády SR č. 271/2020 Z.z., ktorým sa dopĺňa nariadenie vlády SR č. 103/2020 Z.z. o niektorých opatreniach v oblasti dotácií v pôsobnosti MPSVaR v súvislosti s COVID 19 a na zakúpenie vitamínových doplnkov pre zamestnancov a klientov.

INOVÁCIE a VÍZIA

Vízia, poslanie a ciele stanovené na obdobie od roku 2020 do roku 2025 je zameraná na zvýšenie kvality ako:

- Celková rekonštrukcia vnútorných priestorov v hlavnej budove
- vytvárať dôstojné prostredie a súkromie prijímateľa,
- vytvárať možnosti aktivizácie prijímateľov podľa ich schopností a možností,
- modernizácia a dokončenie kuchynského kútika pre aktivizáciu činnosti PSS
- Vytvorenie celkovej bezbariérovosti k terapeutickým dielňam
- podporovať a skvalitňovať tímovú prácu a holistický prístup ku prijímateľovi

Koncepcia rozvoja Centra sociálnych služieb Dúhový sen bude nasmerovaná k aktuálnym trendom v sociálnej práci.

V oblasti ekonomickej a hospodárskej činnosti plánujeme do budúcnosti:

- Urobiť celkovú rekonštrukciu vnútorných priestorov v DSS v hlavnej budove, ktorá bude pozostávať z výmeny podláh vo všetkých izbách a priestoroch, nakoľko stav podláh bol v zápisnici o výkone štátneho zdravotného dozoru ako opotrebovaný so škárami a bolo uložené opatrenie zabezpečiť výmenu podláh na izbách tak, aby boli ľahko umývateľné a dezinfikovateľné. V zariadení sa stále nachádzajú staré hliníkové elektrické rozvody, kanalizačné odpady, ktoré doposiaľ neprešli žiadnou rekonštrukciou. Odpady sa neustále upchávajú, čo spôsobuje odstávku sociálnych zariadení. Následne bude potrebné zrekonštruovať izby klientov na 1. a 2. poschodí. Izby taktiež neprešli žiadnou rekonštrukciou, bola v nich pravidelne robená iba hygienická maľba. V izbách je potrebné znížiť podhľady, urobiť stierkovanie